

brå



Det brottsförebyggande arbetet i Sverige

Nuläge och utvecklingsbehov 2018

Brå – kunskapscentrum för rättsväsendet

Myndigheten Brå verkar för att brottsligheten minskar och tryggheten ökar i samhället. Det gör vi genom att ta fram fakta och sprida kunskap om brottslighet, brottsbekämpning och brottsförebyggande arbete, till i första hand regeringen och myndigheter inom rättsväsendet.

Publikationen finns som pdf på www.bra.se. På begäran kan Brå ta fram ett alternativt format. Frågor om alternativa format skickas till tillgangligt@bra.se.

Vid citat eller användande av tabeller, figurer och diagram ska källan Brå anges. För att återge bilder, fotografier och illustrationer krävs upphovspersonens tillstånd.

ISBN 978-91-87335-98-3

URN:NBN:SE:BRA-756

© Brottsförebyggande rådet 2018

Författare: Malin Jonsson och Johan Lindblad

Illustrationer: Susanne Engman, Ordförrådet (s. 38)

Produktion: Ordförrådet

Upplaga: 1 000 exemplar

Tryck: AJ E-PRINT AB

Brottsförebyggande rådet, Box 1386, 111 93 Stockholm

Telefon 08-527 58 400, e-post info@bra.se, www.bra.se

Denna rapport kan beställas hos bokhandeln eller hos Norstedts Juridik, 106 47 Stockholm

Telefon 08-598 191 90, fax 08-598 191 91, e-post kundservice@nj.se

Förord

Detta är den andra årsrapporten för det brottsförebyggande arbetet i Sverige som Brottsförebyggande rådet (Brå) redovisar på uppdrag av regeringen. Syftet är att beskriva arbetet lokalt, regionalt och nationellt samt sammanfatta slutsatser och utvecklingsbehov.

Rapporten bygger på information som inkommit i samband med utvecklingsarbete, enkätundersökningar och omvärldsbevakning. Malin Jonsson har genomfört, analyserat och skrivit om enkätundersökningarna och Johan Lindblad har varit redaktör.

Brå vill rikta ett stort tack till alla som besvarat enkäterna eller på andra sätt delat med sig av sina kunskaper och erfarenheter till denna rapport. Utan era bidrag hade vi inte kunnat beskriva er situation eller få tillräcklig kunskap om omfattningen och utvecklingen av det lokala, regionala och nationella brottsförebyggande arbetet.

STOCKHOLM I MARS 2018

Erik Wennerström
Generaldirektör

Karin Svanberg
Enhetschef

Innehåll

SAMMANFATTNING	4
Nationella initiativ och Brås utvecklingsarbete	4
Det lokala brottsförebyggande arbetet.....	4
Länsstyrelsernas brottsförebyggande arbete.....	6
Brås bedömning.....	6
INLEDNING	8
BROTTSFÖREBYGGANDE ARBETE – NATIONELLA INITIATIV	10
Nytt nationellt program och nya uppdrag	10
Socialt utsatta områden högt upp på agendan	10
Våldsbejakande extremism fortsatt i fokus	11
Polisens strategiska arbete med brottsförebyggande	12
Två nya myndigheter och två nya initiativ.....	14
BRÅS STÖD TILL BROTTSFÖREBYGGANDE ARBETE	15
Brås stöd till länsstyrelsens samordnarfunktion	16
Webbaserad utbildningssatsning.....	16
Processtöd i tre typområden	17
Utveckling av brottsförebyggande arbete med tre inriktningar	21
Pilotprojekt mot skjutningar.....	25
Uppbyggnad av nationell nätverksstruktur	25
Spridning av god praktik	25
Ekonomiskt stöd utvecklar arbetet	26
Internationell samverkan	27
Kostnader för brott	27
Att förebygga och hantera påverkansförsök	27
Polisiära arbetssätt för att förebygga upprepat partnervåld – med fokus på våldsutövare	28

DET LOKALA OCH REGIONALA BROTTSFÖREBYGGANDE ARBETET	29
Syfte och metod.....	29
Hur är det lokala brottsförebyggande arbetet organiserat?.....	30
Prioritet och styrning i det brottsförebyggande arbetet	34
Det brottsförebyggande arbetets innehåll	37
Stöd till lokalt brottsförebyggande arbete.....	41
Det regionala brottsförebyggande arbetet.....	43
UTVECKLINGSARBETE OCH LOKALA EXEMPEL	47
Näringsliv och civilsamhälle	47
Formaliserad samverkan med fastighetsägare	49
Civilsamhället som trygghetsskapare och brottsförebyggare.....	50
Socialt utsatta områden och organiserad brottslighet – lokala exempel	51
Individorienterade åtgärder	51
Platser och brott – formell och informell kontroll.....	52
Byggnation och fysisk planering	54
SLUTSATSER OCH DISKUSSION	58
REFERENSER	62
BILAGA: UTÖKAT METODAVSNITT OM ENKÄTERNA	65

Sammanfattning

Den 16 februari 2017 fick Brå ett nytt uppdrag. I uppdraget ingår att årligen beskriva det brottsförebyggande arbetet i en årsrapport (Ju 0062/17). Den första årsrapporten fokuserade på att beskriva uppbyggnaden av den verksamhet som Brå bedriver i form av stöd till lokalt brottsförebyggande arbete (Brå 2016b). I där här årsrapporten kompletteras beskrivningarna med resultat från genomförda enkätundersökningar om det lokala och regionala brottsförebyggande arbetet samt en bredare omvärldsanalys av pågående arbete nationellt, regionalt och lokalt.

Syftet med rapporten är att ge en bild av det brottsförebyggande arbetet i Sverige. Tonvikt har lagts vid sådant som beskrivits som särskilt viktigt i det brottsförebyggande programmet *Tillsammans mot brott* (Skr 2016/17:126), som regeringen lanserade i samband med Brås konferens *Råd för framtiden 2017*.

Underlaget till rapporten kommer från omvärldsbevakning, enkäter, Brås utvecklingsarbete, nätverksträffar med länsstyrelserna, en kartläggning av nationell nätverksstruktur, Brås tidigare inventeringar av arbetet samt möten, konferenser och föreläsningar under året, där Brå träffat drygt 4 500 personer som på något sätt arbetar brottsförebyggande.

Nationella initiativ och Brås utvecklingsarbete 2017

Regeringen presenterade under våren det nya nationella brottsförebyggande programmet *Tillsammans mot brott* (Skr 2016/17:126). Där ger regeringen övergripande målsättningar och ambitioner för det brottsförebyggande arbetet i Sverige. Programmet fokuserar på samhällets gemensamma ansvar för att förebygga brott och att inkludera näringsliv och civilsamhälle i arbetet.

Bland de områden som varit i fokus för det brottsförebyggande arbetet på nationell nivå återfinns förebyggande arbete i socialt utsatta områden, organiserad brottslighet och våldsbejakande extremism. Polismyndigheten har arbetat med att utveckla organisationen och förutsättningarna för det strategiska brottsförebyggande arbetet. Nya myndigheter och strategier samt förändringar i lagstiftningen under året kommer att utgöra viktiga faktorer för utvecklingen av det brottsförebyggande arbetets olika delar.

Brå fick i början av 2017 ett förnyat och breddat uppdrag att stödja och samordna nationellt, regionalt och lokalt brottsförebyggande arbete. Under året har stödet och samordningen byggts upp och vissa förutsättningar för arbetet har kartlagts. En webbaserad basutbildning har tagits fram och genomförts i fyra omgångar, de nya samordnarna vid länsstyrelserna har samlats i fyra nätverksträffar och ett omfattande metodstöd har getts till sju socialt utsatta områden samt till ytterligare 16 kommuner med olika utmaningar. Förutsättningar för att pröva principer om *focused deterrence* mot skjutningar har inventerats och ett pilotprojekt i Malmö har initierats i form av *group violence intervention*.

Arbetet med att bygga upp en nationell nätverksstruktur inleddes också under året, och tillsammans utgör aktiviteterna en bra stomme för ett fortsatt stöd till och samordning av det brottsförebyggande arbetet.

Det lokala brottsförebyggande arbetet

De lokala aktörernas bild av arbetet

Kommunpoliserna och kommunala samordnarna är nyckelaktörer i det lokala brottsförebyggande arbetet. De har därför besvarat enkäter om det lokala

brottsförebyggande arbetets processer, organisation och innehåll. Enkätresultaten visar att det brottsförebyggande arbetet konkurrerar om uppmärksamheten med andra sakfrågor, såsom ANDT, folkhälsa och säkerhet. Vilka frågor som får utrymme beror inte alltid på vilka brottsproblem en kommun har, utan kan lika gärna handla om hur, av vem och med vilka resurser som frågorna lyfts fram.

Arbetets organisation

Drygt två tredjedelar av de svarande i kommunenkäten har en strategisk tjänst med brottsförebyggande uppgifter, och det finns lokala brottsförebyggande råd eller motsvarande strategiska samverkansforum i de flesta av landets kommuner. Samverkansöverenskommelser och medborgarlöften mellan kommun och polis har generellt fått genomslag och finns i flertalet kommuner. Polisens arbete med medborgarlöften verkar också ha lett till bättre samverkan mellan polis och kommun. Nästan alla kommunpoliser uppger att de kommer kunna hålla medborgarlöftena för 2017.

De flesta har en befattning kring säkerhet

Brå tillfrågade de som samordnar det brottsförebyggande arbetet i kommunen att besvara en enkät. De flesta av dessa har en befattning som rör säkerhet (som antingen samordnare, strateg eller chef). Flera har en befattning som samordnare eller strateg inom folkhälsofrågor eller brottsförebyggande frågor. Resterande arbetar bland annat som enhetschefer, trygghetssamordnare och ANDT-samordnare. År 2017 är det nästan dubbelt så många som arbetar som säkerhetssamordnare än för fyra år sedan.

Svårigheter i arbetet handlar främst om resursbrist

En övervägande majoritet av de svarande i enkäterna upplever att det finns särskilda svårigheter eller utmaningar i det brottsförebyggande arbetet. Det handlar främst om resurs- och prioriteringsbrist i den egna organisationen, svårigheter att samordna det brottsförebyggande arbetet samt interna svårigheter med ledning, attityder och långsiktighet i det brottsförebyggande arbetet.

Ledningens engagemang är viktigt

Ledningens engagemang och prioritering av det lokala brottsförebyggande arbetet är viktiga. Vid en jämförelse mellan olika kommuner framgår det att

de större städerna tenderar att ha bättre förutsättningar att arbeta strategiskt, trots att utmaningarna upplevs vara större. De lokala samordnarna i dessa kommuner har i större utsträckning en mer utpräglat brottsförebyggande roll. Det är också i dessa kommuner som det brottsförebyggande arbetet kommit längst. Där finns ofta en ledning som tydligt sett ett behov av att prioritera arbetet.

Samverkan utbyggd

Samverkan är grundläggande i det brottsförebyggande arbetet, och brottsförebyggande samordnare och kommunpoliser uppger att de samverkar med ett antal olika lokala aktörer. Vanligast är att kommun och polis samverkar med varandra.

Näringslivet och civilsamhället är andra vanliga samverkansaktörer, men det är vanligare att kommun och polis samverkar med civilsamhället än med näringslivet. Kommunpoliserna uppger att de samverkar med både näringslivs- och civilsamhällesaktörer i större utsträckning än vad kommunerna gör. Bostadsbolag och handeln är vanliga samverkansaktörer inom näringslivet. När det gäller civilsamhällesaktörer sker samverkan främst med trossamfund och idrottsföreningar. I enkäterna uppger lokala samordnare och kommunpoliser att samverkan med universitet och högskolor är låg. De flesta svarande i båda enkäterna samverkar inte alls eller i mycket liten utsträckning med universitet och högskolor i det brottsförebyggande arbetet.

Kunskapsbas och arbetets innehåll

Det framgår av undersökningarna att det kunskapsbaserade arbetssättet är välkänt hos de brottsförebyggande aktörerna, men också att man upplever svårigheter i att följa den kunskapsbaserade processen fullt ut. De flesta följer steget med kartläggning och gemensam problembild men tenderar att i lägre grad följa stegen orsaksanalys och uppföljning.

En majoritet av de svarande i enkäterna har genomfört brottsförebyggande åtgärder av något slag det senaste året. Däremot verkar det finnas en diskrepans mellan den lokala problembilden och de åtgärder som genomförs. Behovet av styrning mot ett mer kunskapsbaserat arbete verkar vara fortsatt stort.

Av enkäterna framgår att både kommun och polis främst genomfört generella åtgärder, det vill säga *primär prevention*. Drygt en fjärdedel av åtgärderna

som genomförts utgörs av *sekundär prevention*, som riktar in sig på riskindivider, riskaktiviteter eller riskmiljöer. Relativt få åtgärder består i *tertiär prevention*, som riktar in sig på att förhindra återfall i brott och att reparera skador orsakade av brott. Resultaten visar generellt att ju större kommunen är (inklusive i de särskilt utsatta områdena), desto mer riktade är åtgärderna på att förhindra återfall i brott och reparera skador orsakade av brott (tertiär prevention). Det beror sannolikt på en högre problemnivå, men kan också tänkas bero på ett mer riktat kunskapsbaserat arbete.

Är stödet tillräckligt?

En viktig förutsättning för det brottsförebyggande arbetet, är att kunna få stöd när det behövs. Majoriteten i båda enkäterna upplever att de kan vända sig till någon aktör på regional eller nationell nivå om de behöver hjälp att lösa en uppgift. Av enkäterna framgår att nästan hälften av de svarande i de mindre städerna (kommuner med minst 15 000 invånare men max 40 000 invånare i den största tätorten) inte har någon regional eller nationell aktör att vända sig till vid behov, vilket är den högsta siffran av alla kommungrupper.

Ett sätt att stödja de brottsförebyggande aktörerna är genom utbildning och förstärkta kunskaper. Över hälften av de svarande i kommunenkäten har inte någon utbildning i brottsförebyggande arbete, och det upplevda behovet av utbildning är större än vad Brå tidigare bedömt. Över hälften efterfrågar kunskapshöjande åtgärder, bland annat kring praktiskt arbete, metoder och arbetssätt som fungerar, och en femtedel önskar att få gå en grundläggande utbildning.

Länsstyrelsernas brottsförebyggande arbete

De regionala brottsförebyggande samordnarna vid länsstyrelserna som inrättades under 2017 är placerade på olika enheter, exempelvis social hållbarhet, samhällsbyggnad, välfärd, folkhälsa, samhällsskydd och krisberedskap. De flesta arbetar heltid med brottsförebyggande frågor och majoriteten har tidigare arbetslivserfarenhet på området. Även om majoriteten av de svarande i den regionala enkäten också har gått någon form av utbildning i brottsförebyggande arbete, finns det ett fortsatt

behov av sådan utbildning och kunskapshöjande åtgärder i deras yrkesroll. Flest uppger att de önskar utbildning kring kriminologisk forskning och teori eller kunskapshöjande åtgärder i metodstöd. Några nämner även grundutbildning. Alla svarande i länsstyrelseenkäten uppger att de bedriver samverkan internt eller externt för att stödja och samordna det lokala brottsförebyggande arbetet. Internt bedrivs samverkan främst med medarbetare eller enheter som arbetar med frågor som ANDT, säkerhet och krisberedskap, jämställdhet samt våld i nära relationer. När det gäller externa samarbeten uppger de svarande i länsstyrelseenkäten att de främst bedriver samverkan med kommunala samordnare och polisen. Samtliga regionala samordnare uppger till Brå att det finns utvecklingsbehov i det brottsförebyggande arbetet i länet, främst vad gäller utbildning och kunskapshöjande åtgärder.

Brås bedömning

Under 2017 genomfördes ett stort antal lokala brottsförebyggande åtgärder av polis och kommun, men också av näringslivsaktörer och civilsamhällets organisationer.

Bland de lokala initiativen återfinns ett brett spektrum av åtgärder med såväl situationell som social inriktning. På många platser finns det hos näringsliv och civilsamhälle ett engagemang för det brottsförebyggande arbetet.

Branscher som handel, fastighetsägare, kollektivtrafik och nöjesarrangörer deltar på olika sätt i det lokala arbetet och nämns som viktiga samverkanspartners av brottsförebyggande samordnare och kommunpoliser. Det kan också konstateras att näringslivets aktörer inte bara deltar i den lokala arbetsprocessen utan också driver ett antal olika brottsförebyggande och trygghetsskapande initiativ.

Brås nya uppdrag, tillsammans med länsstyrelsernas uppdrag, påbörjades under 2017. Man kan se en början till positiv utveckling, men det krävs mer tid för att undersöka hur väl arbetet fått effekt på det brottsförebyggande arbetet.

Det är dock Brås fortsatta bedömning att det brottsförebyggande arbetet generellt är lågt prioriterat. När en nationell samordnare inom området uteblir finns det anledning att pröva andra vägar, som exempelvis lagstiftning eller att tilldela ekono-

miska medel. Brå bedömer också att det finns ett stort behov av ytterligare kunskaper bland brottsförebyggande aktörer. Det finns dessutom anledning att utveckla arbetet utifrån skillnader mellan olika kommungrupper samt att förbättra balansen mellan socialt och situationellt brottsförebyggande arbete.

Våldsbejakande extremism är ett område som fått ökad prioritet under senare år, och Brå bedömer att det är viktigt att arbetet integreras med annat brottsförebyggande arbete.

Utifrån intentionerna i det nationella brottsförebyggande programmet har Brå också identifierat några angelägna områden att fortsätta utveckla. Näringslivet är idag involverat, ofta i lokal samverkan i form av bostadsbolag eller handlare, men det finns utrymme för utveckling, särskilt på nationell och regional nivå. Detta är också kopplat till att innovationskraften behöver förstärkas på alla nivåer i det brottsförebyggande arbetet. Det är också av vikt att brottsförebyggande och trygghetsskapande blir en central del i samhällsbyggnadsarbete och integreras i samhällsplanering, stadsbyggnad och arbete med integration och social hållbarhet.

Inledning

I budgetpropositionen för 2015 uttalade regeringen en ambition att förstärka och utveckla det brottsförebyggande arbetet, med målet att det ska finnas ett strukturerat brottsförebyggande arbete i hela landet.

I november 2015 återrapporterade Brå regeringsuppdraget *Förstärkt stöd till – och samordning av – det lokala brottsförebyggande arbetet*. Brå hade fått i uppdrag att beskriva utvecklingsbehoven hos det lokala brottsförebyggande arbetet och hur det skulle kunna förstärkas och samordnas. Regeringen ville också veta hur en särskild samordnare för brottsförebyggande arbete skulle kunna knytas till Brå.

I återrapporteringen redogjordes för det brottsförebyggande arbetet i Sverige vid tillfället för rapporteringen, och bedömningen vilade på en rad studier av arbetet ur olika aspekter under de senaste åren. Brå har vid flera tillfällen inventerat och utvärderat det lokala brottsförebyggande arbetet och återkommande konstaterat att det finns behov av ett fortsatt och förstärkt statligt stöd till lokala aktörer.

Det som framkom i studierna är att det lokala brottsförebyggande arbetet

- är välorganiserat men att näringsliv och civilsamhälle saknas
- får låg prioritet och lite resurser
- lider av perspektivträngsel¹
- inte i tillräcklig utsträckning är kunskapsbaserat
- är i stort behov av kunskap och stöd
- inte utvecklas.

¹ Resultat från en tidigare rapport från Brå har visat att det brottsförebyggande arbetet konkurrerar om uppmärksamheten med andra sakfrågor, såsom ANDT, folkhälsa och säkerhet. Kommun och polis får många olika budskap från nationella aktörer om vikten av deras arbete, om målet för det och om vad de behöver för att utföra det. Denna perspektivträngsel hör ofta till arbetet för dem som samordnar det lokala brottsförebyggande arbetet i en kommun.

De förslag som Brå gav för att tillmötesgå behoven var bland annat att

- det stöd som myndigheten Brå ger i dag förstärks och utgör den nationella stöd- och samordningsfunktionen för lokalt brottsförebyggande arbete i Sverige
- det till den nationella stöd- och samordningsfunktionen knyts en särskild samordnare för brottsförebyggande arbete som utses av regeringen
- det inrättas brottsförebyggande samordnare vid landets länsstyrelser.

Brå har sedan 1997 haft ett särskilt anslag (drygt sju miljoner kronor årligen) för stöd till lokalt brottsförebyggande. Det utökades med 200 procent inför 2016. Tack vare anslaget har Brå kunnat utöka verksamheten och förstärka det nationella stödet och samordningen av lokalt brottsförebyggande arbete i Sverige.

Den 16 februari 2017 fick Brå ett nytt regeringsuppdrag. I uppdraget ingick att årligen beskriva det brottsförebyggande arbetet i en årsrapport (Ju 0062/17). Den första årsrapporten, som Brå redovisade i mars 2017, fokuserade på att beskriva uppbyggnaden av den verksamhet som Brå bedriver i form av stöd till lokalt brottsförebyggande arbete. I årets rapport kompletteras beskrivningarna med resultat från genomförda enkätundersökningar om det lokala brottsförebyggande arbetet samt en bredare omvärldsanalys av pågående arbete nationellt, regionalt och lokalt. Rapporten fokuserar på det brottsförebyggande arbetet 2017.

Syftet med rapporten är att ge en bild av brottsförebyggande arbete i Sverige, men också att fördjupa beskrivningen av de delar som beskrivits som särskilt viktiga i det brottsförebyggande programmet *Tillsammans mot brott* (Skr 2016/17:126), som lanserades i samband med Brås konferens Råd för framtiden 2017.

En mer ingående bild av arbetets utveckling till och med 2016 ges i skriften *Nationellt och lokalt brottsförebyggande arbete. Milstolpar och exempel 1993–2016* (Brå 2017d).

Rapportens disposition

Rapporten är indelad i fem kapitel som beskriver det brottsförebyggande arbetet och vad som har styrt och påverkat det. Det första kapitlet beskriver övergripande nationella initiativ, och det andra beskriver Brås stöd till brottsförebyggande arbete. Det tredje kapitlet beskriver främst resultat från tre enkätundersökningar om lokalt brottsförebyggande arbete och den nya regionala brottsförebyggande funktionen vid länsstyrelserna. (För detta kapitel finns även en mer utvecklad metoddel som bilaga.) I kapitel fyra beskrivs främst lokala initiativ och exempel som kännetecknat arbetet under 2017. I det femte kapitlet diskuteras vilka utmaningar som det brottsförebyggande arbetet står inför, baserat på det som framkommit i de tidigare delarna, samt vissa förslag på lösningar. Rapporten gör inte anspråk på att ge en fullständig bild av det brottsförebyggande arbetet under året, men förhoppningen är att stora delar ska vara täckta. En utgångspunkt för beskrivningarna är det nationella brottsförebyggande programmet *Tillsammans mot brott* och den inriktning som programmet har.

Brottsförebyggande arbete – nationella initiativ

Här ges en beskrivning av nationella brottsförebyggande initiativ utifrån den inriktning som anges i *Tillsammans mot brott*. Det som presenteras är bland annat ett resultat av den systematiska omvärldsbevakning som Brå bedrivit kontinuerligt under året och den täta kontakt Brå har med olika brottsförebyggande aktörer på nationell, regional och lokal nivå.

Nytt nationellt program och nya uppdrag

Regeringen presenterade under våren det nya nationella brottsförebyggande programmet *Tillsammans mot brott* (Skr 2016/17:126). Där anger regeringen målsättningar och ambitioner för det brottsförebyggande arbetet i Sverige. Programmet fokuserar på samhällets gemensamma ansvar för att förebygga brott och att bredda spektrumet av brottsförebyggande aktörer till att omfatta även näringsliv och civilsamhälle. Programmet innebär en tydlig styrning mot en breddning av det brottsförebyggande arbetet och Brottsförebyggande rådets samordning.

Genom programmet anger regeringen målsättningar för arbetsprocessen och för det brottsförebyggande arbetets inriktning. Målet för arbetsprocessen är ökad kunskap och utvecklad samverkan. Arbetsprocessen bör bedrivas kunskapsbaserat och i samverkan mellan flera aktörer, för att främja ett effektivt brottsförebyggande arbete.

Arbetets inriktning ska utgå från en lokal problem- bild av brottsligheten, för att minska motivationen att begå brott, begränsa tillgängligheten till lämpliga brottsobjekt och öka formell och informell kontroll. (Skr 2016/17:126)

Socialt utsatta områden högt upp på agendan

Polismyndigheten presenterade under 2017 en ny lägesbild av situationen i de socialt utsatta områdena, *Utsatta områden – social ordning, kriminell struktur och utmaningar för polisen* (Polismyndigheten, 2017a). Polismyndigheten har tidigare publicerat två motsvarande lägesbilder, och i 2017 års upplaga ökade antalet områden som bedöms som i någon grad utsatta från 53 till 61, varav 23 bedömts som särskilt utsatta. Polismyndighetens bedömning är att detta delvis beror på en förstärkt analys och fördjupad kunskap om situationen i de aktuella områdena. Områdena bedöms utifrån de boendes benägenhet att delta i rättsprocesser, polisens möjlighet att utföra sitt uppdrag, eventuella parallella samhällsstrukturer och våldsbejakande extremism. Ofta präglas områdena av offentliga våldshandlingar, öppen narkotikahandel och ett utåtagerande missnöje mot samhället.

Brå presenterade under året en särskild analys av utvecklingen i utsatta områden, utifrån Nationella trygghetsundersökningen (NTU). I rapporten konstateras särskilt tre resultat:

- Utsattheten för brott är högre i de utsatta områdena än på andra platser, men utvecklingen är samtidigt mer positiv.
- Otryggheten vid utevistelse i området om kvällen är generellt större i de utsatta områdena, och detta gäller särskilt kvinnor.
- Förtroendet för rättsväsendet är lägre i socialt utsatta områden, men har ökat jämfört med tidigare mätning. Det behövs dock mer kunskap om detta, och resultaten ska tolkas med försiktighet (Brå 2017a).

Forskningscirkel och arbete med studiehandbok

Med stöd av Myndigheten för samhällsskydd och beredskap (MSB) startade Polismyndigheten 2016, tillsammans med Malmö universitet och ett antal andra aktörer, en forskningscirkel för att stärka arbetet mot organiserad brottslighet i socialt utsatta områden. Bland deltagarna återfinns Brå, Länsstyrelsen i Västra Götaland, stadsdelar i Göteborg, socialtjänsten i Stockholm, säkerhetssamordnare i Linköping och poliser från Vivalla, Järva och Rosengård. Forskningscirkeln utgick från vad som framkommit i Polismyndighetens första rapport om socialt utsatta områden, och syftade till att stärka kunskapen om situationen i socialt utsatta områden och om orsakerna till utvecklingen. Genom att dela kunskaper mellan akademi och praktiker har man under 2017 arbetat med förklaringsmodeller och hur man utifrån dessa kan arbeta förebyggande i socialt utsatta områden. Forskningscirkeln medverkade till det metodstöd för framtagande av lägesbilder som publicerades av Nationella operativa avdelningen (Noa) utvecklingscentrum Väst 2017. Det har även pågått ett arbete för att ta fram en studiehandbok som ska fungera som stöd i arbetet. Arbetet håller på att slutföras och boken planeras vara klar under början av 2018.

Metodstöd och analysverktyg möjliggör strategisk precisering

Med utgångspunkt i ovan nämnda forskningscirkel färdigställde Nationella operativa avdelningen (Noa), utvecklingscentrum Väst under 2017 ett metodstöd för kartläggning och framtagande av lägesbilder av organiserad brottslighet lokalt och regionalt. Syftet har varit att lättare skapa lägesbilder, identifiera riskfaktorer och följa utvecklingen inom den organiserade brottsligheten i ett lokalsamhälle.

Metodstödet framställdes först som en skrift, men har sedan utvecklats till ett digitalt verktyg. Utgångspunkten är 160 frågor som bygger på självskattning av problematikens omfattning i lokalsamhället. Frågorna behandlar olika delar, såsom boendemiljö och säkerhet, kriminella grupperingar, kriminella företeelser och social ordning samt våldsutveckling (Polismyndigheten 2017d). Frågorna från självskattningen sammanställs i en databas och möjliggör visualisering och prioritering av brottsproblem och insatser. För närvarande diskuteras utvecklingsmöjligheter för att ytterligare

förstärka analysfunktionen och kunna hitta variabler som är särskilt betydelsefulla och kan förutsäga utvecklingen i området.

Myndighetssamverkan nationellt och lokalt

Regeringen beslutade den 1 december 2015 (Ju2015/08350/PO) att ge Polismyndigheten i uppdrag att tillsammans med ett antal andra myndigheter utveckla den myndighetsgemensamma satsningen mot organiserad brottslighet. Uppdraget slutredovisades i september 2017 (Polismyndigheten 2017b). I slutrapporten redovisas genomförandet av uppdraget och hur det utvecklats med ett ökat fokus på att också kunna hantera lokalt organiserad brottslighet på ett effektivare sätt. Vidare konstateras att utvecklingsarbetet främst stärkt förmågan till repressiva åtgärder, medan arbetet med att utveckla det brottsförebyggande och trygghetsskapande arbete i delar kvarstår efter uppdragets slutförande. Rapporten understryker behovet av att stärka det lokala brottsförebyggande arbetet, eftersom endast lagföring inte räcker för att skapa den nödvändiga utvecklingen och minska problematiken med organiserad brottslighet i samhället. Samtidigt kvarstår, enligt rapporten, utmaningen att skapa en nationell struktur. En sådan behövs, eftersom de lokala förutsättningarna är så olika. (Polismyndigheten 2017b). Ett arbete pågår för att koppla samman ytterligare myndigheter med satsningen, och för att stärka länsstyrelsernas funktion i det regionala arbetet.

Våldsbejakande extremism fortsatt i fokus

I årsrapporten för 2016 beskrevs våldsbejakande extremism som en av de frågor som stod i fokus för det brottsförebyggande arbetet, vilket även varit fallet under 2017. Den nationella samordnaren mot våldsbejakande extremism publicerade under sitt sista år flera rapporter. En utvärdering av kunskaps- husen (Axelsson & Stier, 2017) och en forskningsöversikt (SOU 2017:67) bidrog också till att lyfta frågorna och öka kunskaperna på området.

Ett nytt nationellt center

Regeringen beslutade den 21 september 2017 att Brå skulle vidta förberedelser inför inrättandet av ett nationellt center mot våldsbejakande extremism (Ju2017/07399/KRIM). Centret ska stärka och utveckla det förebyggande arbetet mot våldsbeja-

kande extremism. Centret påbörjade sin verksamhet den 1 januari 2018. Uppdraget innefattar att främja utvecklingen av förebyggande arbete på nationell, regional och lokal nivå, att verka för en högre grad av samordning och effektivitet i det förebyggande arbetet, att ge behovsanpassat stöd till kommuner, myndigheter och andra aktörer som i sin verksamhet hanterar frågor om förebyggande av våldsbejakande extremism samt samla och sprida kunskap om förebyggande av våldsbejakande extremism baserad på forskning och beprövad erfarenhet samt verka för en kunskapsbaserad praktik.

Civilsamhället och förebyggande av våldsbejakande extremism

Civilsamhället är en viktig aktör i brottsförebyggande arbete, vilket också framgår i det nationella brottsförebyggande programmet *Tillsammans mot brott*. Detta gäller inte minst arbetet mot våldsbejakande extremism. Civilsamhällets organisationer är involverade i detta på flera olika sätt.

Myndigheten för ungdoms- och civilsamhällesfrågor (MUCF) sammanställde 2017 en vägledning för hur kommuner och civilsamhälle kan samverka mot våldsbejakande extremism (MUCF, 2017a). I rapporten beskrivs utöver flera lokala exempel också hur samverkansprocessen kan se ut, med framtagande av lägesbilder, bildande av team och utformning av handlingsplaner för arbetet. Rapporten beskriver också hur samverkan kan organiseras.

Även organisationen Forum – idéburna organisationer med social inriktning – tog under 2017 fram en handbok med civilsamhällets erfarenheter av arbete mot våldsbejakande extremism, *75 exempel på handlingskraft – en methodsamling om civilsamhällets insatser mot våldsbejakande extremism*.

Nationellt stöd till kommunernas arbete

Socialstyrelsen har också arbetat med att stödja kommunerna i uppdraget att motverka våldsbejakande extremism, bland annat genom utbildningsmaterialet *Våldsbejakande extremism. Ett utbildningsmaterial för socialtjänstens arbete med barn och unga vuxna*, som vänder sig främst till företrädare för socialtjänsten som i sitt arbete med barn och unga kommer i kontakt med våldsbejakande extremism (Socialstyrelsen 2017a).

Sveriges Kommuner och Landsting (SKL) inrättade 2016 ett tillfälligt nätverk fram till våren 2018, för

förebyggande arbete mot våldsbejakande extremism. Nätverket ska möjliggöra erfarenhetsutbyte mellan lokala aktörer samt informationsspridning från de nationella aktörerna till den lokala nivån. Medlemmar i nätverket är kontaktpersoner från kommuner och stadsdelar.

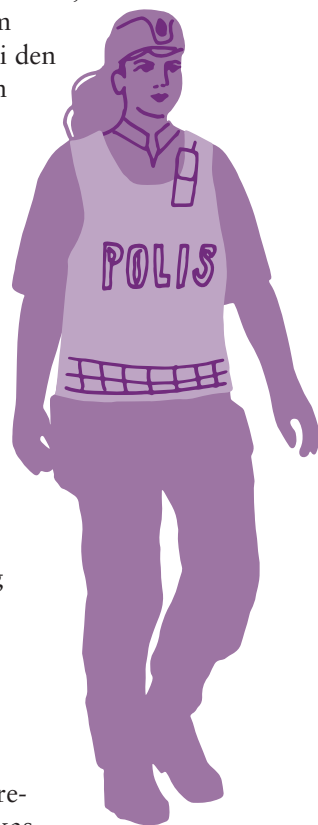
Handbok och nätverk för poliser

Polismyndigheten har under 2017 startat ett nätverk för att stärka den långsiktiga kompetensförsörjningen för lokalt arbete mot extremistiska miljöer. I nätverket ska man bland annat arbeta med kunskapsspridning, formulering av strategier och utarbetande av arbetssätt. En handbok har också tagits fram som ska spridas kring årsskiftet.

Polisens strategiska arbete med brottsförebyggande

År 2010 publicerade Riksrevisionen en granskning av polisens brottsförebyggande arbete som redovisade ett antal brister i styrning och genomförande (Riksrevisionen 2010). År 2016 granskade Polismyndighetens internrevision hur det brottsförebyggande arbetet bedrevs inom svensk polis (Polismyndighetens internrevision, 2016). Av granskningen framkom bland annat att det fanns brister i den interna styrningen och kontrollen av det brottsförebyggande arbetet. Detta föranledde ett antal rekommendationer, av vilka fyra bedömdes vara väsentliga:

- Definitionen av brottsförebyggande arbete måste klargöras.
- En fungerande organisation behöver formeras parallellt med att mandatet för uppdraget tydliggörs. Ett första steg i detta arbete bedöms vara att utse en nationell processägare samt en ansvarig för brottsförebyggande och trygghetsskapande arbete.
- Kompetensutvecklingen inom området behöver utökas.
- Förmågan att följa upp och utvärdera effekter av brottsförebyggande arbete behöver stärkas.



Utifrån dessa rekommendationer inledde polisen ett strategiskt utvecklingsprojekt med fyra delprojekt.

Delprojekt ett arbetade fram definitioner för både brottsförebyggande och trygghetsskapande arbete, som var på remiss under senhösten 2017. Den 8 december fattades ett beslut (A841.321/2016) om vilken definition som ska gälla:

Polisens förebyggande arbete är sådana aktiviteter som polisen genomför eller aktivt deltar i med det primära syftet att förhindra att brott begås.

Den andra delen av uppdraget syftade till att definiera den andra delen av polisens huvudsakliga uppdrag – att öka tryggheten – och även för denna del har en definition arbetats fram:

Polisens trygghetsskapande arbete är sådana aktiviteter som polisen genomför eller aktivt deltar i med det primära syftet att åtgärda orsaker som kan skapa rädsla för brott.

Vidare föreslås en ny funktion med brottsförebyggande strategier på regional nivå som har ansvar för arbetet inom polisregionen, och som till sin hjälp får regionala stödteam.

Det tredje delprojektet är inriktat på uppföljning och utvärdering, för att samla in erfarenheter och kunskaper, och därmed bättre kunna bedöma vilka metoder och insatser som har brottsförebyggande och trygghetsskapande effekter.

Det fjärde delprojektet arbetar med att föreslå hur utbildning i dessa frågor kan utformas. De grundläggande kunskaperna ska ingå i polisens grundutbildning, där ämnet ska tydliggöras i kursplanerna. En utgångspunkt är att brottsförebyggande arbete ska prioriteras under hela grundutbildningen.

Polisens metodutveckling 2017

Förutom det övergripande strategiska arbetet med att utveckla definitioner, metoder, utbildning och uppföljning, arbetar Polismyndigheten också med utvecklingsinitiativ och särskilda fokusområden.

Bland dessa återfinns bland annat satsningen *Trygg i butik*. Myndigheten har under 2017 tagit fram ett metodstöd samt arbetat med spridning. Svensk handel finns med som samarbetspartner, och en utvärdering har initierats med stöd av polisutbildningen i Växjö. Metoden *Båtsamverkan*, som tagits fram i polisregion Väst, har efter beslut införts nationellt.

Varje region har en samordnare för metoden, och ett övergripande metodstöd kommer att tas fram. Andra delar som prioriterats under verksamhetsåret och som beskrivs tidigare i denna rapport är det lokala arbetet mot organiserad brottslighet och arbete mot våldsbejakande extremism.

Ombildningen av polisorganisationen och det brottsförebyggande arbetet

Statskontoret har haft i uppdrag att utvärdera ombildningen av polisen och presenterade i september 2017 en andra delrapport (Statskontoret 2017). Där beskrivs utvecklingen av det lokala brottsförebyggande arbetet med utgångspunkt i den förändrade organisationen och särskilt införande av kommunpolis, medborgarlöften och områdespolis.

Statskontoret bedömer att utvecklingen av kommunpolisens roll som huvudsaklig samverkanspartner och drivande i det lokala brottsförebyggande arbetet överlag varit positiv. Kommunföreträdare och kommunpoliser upplever att samverkan mellan polis och kommun förbättrats genom införandet av kommunpoliser och att samverkan i det stora hela fungerar bra. Områdespolisernas situation är betydligt mer varierad; den är inte såsom kommunpolisens en fredad resurs för det lokala brottsförebyggande arbetet. Kommunpolisen verkar ha förstärkt samverkan, men det kvarstår utmaningar med att klara av det utökade lokala uppdraget, såsom oklarheter vad gäller definitioner, mål och roller inom det brottsförebyggande arbetet. Statusen för detta arbete bedöms också vara låg i polisorganisationen.

Medborgarlöften är en av grunderna i styrmodellen för polisens lokala brottsförebyggande arbete. Statskontoret bedömer dock att de genomförts med varierande kvalitet. Vissa är konkreta löften som preciserar polisens uppgifter, medan andra är vaga och knapphändig dokumenterade. Statskontoret konstaterar också att det inom polisorganisationen visserligen följs upp hur många medborgarlöften som undertecknas, men inte huruvida de kommunikativa aspekterna fungerar eller om tryggheten ökar. Kommunerna upplever att medborgarlöftesarbetet är positivt, men att det ofta är själva arbetsprocessen och kommunpolisfunktionen som stärker arbetet, snarare än själva medborgarlöftet (Statskontoret 2017).

Brå utvärderar arbetet med medborgarlöften, utvärderingen presenteras under 2018.

Två nya myndigheter och två nya initiativ

Delegationen mot segregation (Delmos)

Den 23 mars 2017 beslutade regeringen att det skulle bildas en ny myndighet med namnet Delegationen mot segregation. Myndigheten inrättades den 1 januari 2018 och ska arbeta för att förbättra situationen i områden med socioekonomiska utmaningar och motverka strukturella orsaker till segregation. Myndigheten ska bland annat främja ökad samverkan mellan olika aktörer, såsom stat, kommun och civilsamhälle (Dir. 2017:33). Därutöver ska myndigheten, i samverkan med andra aktörer, verka för genomförandet av ett reformprogram. Programmet gäller för perioden 2017–2025 och fokuserar på insatser i huvudsak inom fem utvecklingsområden, för att minska segregationen i Sverige och lyfta socialt utsatta områden.

Den nationella strategin för att bekämpa och förebygga mäns våld mot kvinnor

Den nationella strategin för att förebygga och bekämpa mäns våld mot kvinnor trädde i kraft den 1 januari 2017 (Skr. 2016/17:10). Syftet med strategin är att lägga grunden för ett målinriktat och mer samordnat arbete mot mäns våld mot kvinnor. Strategin innehåller ett åtgärdsprogram, med ett antal olika åtgärder inom området, som ska stödja ett utökat och verkningsfullt arbete mot våld.

Jämställdhetsmyndigheten

I budgetpropositionen 2017 meddelade regeringen sin avsikt att inrätta en jämställdhetsmyndighet. Myndigheten inleder arbetet 2018 och kommer bland annat att arbeta med stöd och samordning av strategin för att bekämpa och förebygga mäns våld mot kvinnor. Myndigheten kommer också att ha fokus på att arbeta mot prostitution och människohandel, vilket också lyfts fram i den nationella strategin.

Förslag om en ny kamerabevakningslag

Frågan om kameraövervakning som brottsförebyggande metod aktualiserades under året bland annat genom betänkandet om en ny kamerabevakningslag (SOU 2017:55). I betänkandet föreslås att kamerabevakningslagen ska ersättas med en ny kamerabevakningslag, som ska träda i kraft den 25 maj 2018. Ett av syftena med förslaget är att ge ökade möjligheter till kameraövervakning i brottsbekämpande syfte, men också förstärkt skydd för den personliga integriteten. I december tillsattes en kompletterande utredning för att undersöka möjliga förenklingar av reglerna för brottsbekämpande myndigheters användning av kameraövervakning (Dir. 2017:124).

Brås stöd till brottsförebyggande arbete

Fram till 2016 gav Brå stöd till brottsförebyggande arbete genom bland annat olika skrifter och handböcker, ekonomiskt stöd, utvecklingsprojekt och konferensen Råd för framtiden. När verksamheten för 2016 planerades hade Brå precis redovisat regeringsuppdraget *Förstärkt stöd till – och samordning av – det lokala brottsförebyggande arbetet*.

I redovisningen av regeringsuppdraget utgick Brå från studier och inventeringar av lokala behov i det brottsförebyggande arbetet samt en genomgång av befintligt stöd, och lyfte fram följande behov:

- Höjd lägstanivå om grunderna i det kunskapsbaserade brottsförebyggande arbetet.
- Mer utveckling och innovation.
- Höjd prioritet och samordning.

Flera av Brås förslag till insatser inleddes och förverkligades under 2016. Det innebar en relativt stor utökning av verksamheten, med den föreslagna utbildningsatsningen, processtöd i tre olika typkommuner och utvecklingsarbete inom tre utvalda områden.

Utökat uppdrag inledde året

I februari 2017 fick Brå ett utökat uppdrag, knutet till anslaget. Utöver att fortsätta med det tidigare stödet, innebär uppdraget att genomföra följande:

- Inrätta en nätverksstruktur för nationella aktörer, för att bidra till ökad samverkan på det brottsförebyggande området. I detta ingår att kartlägga vilka samverkansforum och nätverk för brottsförebyggande arbete som finns i dag, samt vilka resurser dessa har för att ge stöd till den lokala nivån.

- Utveckla konkret stöd till brottsförebyggande aktörer på nationell, regional och lokal nivå, utifrån identifierade angelägna utvecklingsbehov.
- Ta fram och sprida utbildningar om brottsförebyggande arbete.
- Stödja länsstyrelserna i arbetet med att stödja och bidra till regional samordning av brottsförebyggande arbete.
- Årligen ta fram en lägesrapport om hur det brottsförebyggande arbetet har bedrivits och utvecklats.
- Genomföra en sammanställning av befintlig kunskap om samhällets kostnader för brott. Denna del av uppdraget redovisades inom ramen för Brås forsknings- och utvecklingsverksamhet i november 2017.

Ingen nationell samordnare

I Brås uppdrag ingick även att ge stöd till en nationell samordnare. Då regeringens planer inte genomfördes har Brå inte gett något sådant stöd under 2017.

Omvärldsbevakning och årsrapport

Den systematiska omvärldsbevakning på det brottsförebyggande området som Brå bedriver sedan flera år tillbaka används för verksamhetsstyrning och framtagande av angelägna utvecklingsområden för både rättsväsendet och andra aktörer. Kunskapen kan också komma från forsknings- och utvecklingsprojekt som drivs nationellt och internationellt. Informationen sorteras och värderas, och kommer till användning när det framtida stödet övervägs och verksamhet utformas. Denna omvärldsbevakning är nu också en av utgångspunkterna för arbetet med att årligen avrapportera läget i Sverige på det brottsförebyggande området.

Under 2017 utformades den struktur och organisation för arbetet med årsrapporten som ska kunna användas löpande framöver. I detta ingår såväl flera enkätundersökningar som inhämtande av erfarenheter och kunskaper från de olika utvecklingsprojekt som bedrivs i Brås regi, från arbetet med länsstyrelserna och från dem som erhållit ekonomiskt stöd. Som utgångspunkt för den framväxande serien av årsrapporter, sammanställde Brå också 2017 en skrift med milstolpar och exempel på brottsförebyggande arbete under de föregående decennierna, 1993–2016, på både nationell och lokal nivå (Brå 2017d).

Den årliga avrapporteringen är tänkt att utgöra ett strategiskt verktyg för kunskapsbaserat brottsförebyggande arbete, bland aktörer på nationell, regional och lokal nivå.

I följande avsnitt beskrivs Brås brottsförebyggande arbete under året, avseende nära metodstöd, särskilda fokusområden, utbildning samt samordning på lokal, regional och nationell nivå. Brå har också arbetat kontinuerligt med ekonomiskt stöd och spridning av god praktik.

Brås stöd till länsstyrelsens samordnarfunktion

Länsstyrelserna har från och med 2017 fått i uppdrag att stödja och bidra till regional samordning av brottsförebyggande arbete.² Syftet med att tillsätta samordnare är att stödja utvecklingen av ett kunskapsbaserat, effektivt och långsiktigt hållbart brottsförebyggande arbete, regionalt och lokalt.

I länsstyrelsernas uppdrag ingår att förbättra samverkan och erfarenhetsutbytet mellan berörda aktörer samt stödja kompetensutveckling och gemensamma tvärssektoriella utbildningsinsatser inom det brottsförebyggande området. Länsstyrelserna ska vid behov även samordna kommunöver-skridande insatser, till exempel behovsanpassade åtgärder vid geografiskt specifika brottsfenomen. Den regionala nivån kan på detta sätt samordna och stödja utvecklingsarbetet så att det blir mer effektivt.

² Enligt förordning (2016:1258) om regional samordning inom det brottsförebyggande området.

Den kunskap som Brå och andra myndigheter tar fram ska genom den nationella och regionala samordningen nå ut till och tillämpas av berörda verksamheter på lokal nivå.

Under 2017 har Brå byggt upp en struktur för stöd till länsstyrelsernas regionala samordnare av brottsförebyggande arbete. Arbetet sker i nära dialog med länsstyrelserna och bygger på samverkan i hela processen.

Brå har kartlagt behovet av stöd och utbildning bland landets länsstyrelser och av en gemensam digital samarbetsyta. Dessutom har fyra nätverksträffar genomförts med länsstyrelserna, för att stärka det brottsförebyggande arbetet:

- På första träffen i februari samlades de chefer på länsstyrelserna som fått ansvar för att anställa regionala samordnare. En workshop genomfördes i syfte att utveckla uppdragets innehåll.
- I maj genomfördes den första träffen med de samordnare som anställdes. Uppdraget diskuterades och Brå presenterade vad myndigheten gör och vilken kunskap och stöd som finns att erhålla.
- I september genomfördes en tvådagarsträff med fokus på länsstyrelsernas brottsförebyggande uppdrag, deras roll och mandat samt på hur polisen arbetar brottsförebyggande.
- Den sista träffen i november hade fokus på organiserad brottslighet.

Därutöver har en länsövergripande grupp på chefsnivå träffats för att diskutera hur arbetet kan utvecklas.



Webbaserad utbildningsinsatsning

I återrapporteringen av regeringsuppdraget om förstärkt stöd till brottsförebyggande arbete bedömde Brå att polis och kommun inte arbetar kunskapsbaserat i den utsträckning som vore önskvärt. Brå har i många år fått signaler om att det lokala brottsförebyggande arbetet kan bli mer kunskapsbaserat

och strukturerat. I återrapporteringen föreslog Brå därför en grundläggande basutbildning för att höja kunskapsnivån för de som arbetar med brottsförebyggande och trygghetsskapande frågor.

Kunskapsbaserat brottsförebyggande arbete:

- Grundar sig på kunskap om brottsproblemets omfattning, struktur och utveckling.
- Utgår från analys av möjliga bakomliggande orsaker till brottsproblemet.
- Är riktat mot orsakerna till brottproblemet.
- Består av insatser som är, så långt det går, beprövade eller utvärderade.
- Är återkommande reviderat utifrån uppföljning eller utvärdering.

Viktiga aspekter är att utbildningen behöver vara både lättillgänglig och kostnadsfri. Därför har Brå skapat en utbildning i brottsförebyggande arbete som är helt webbaserad och som inte förutsätter några specifika förkunskaper. En förutsättning för deltagandet är dock att det ska kunna ske under sex veckor då utbildningen pågår, med cirka fem timmar per vecka. Kursdeltagarna rekryteras bland dem som arbetar med brottsförebyggande frågor.

I januari 2017 påbörjades en första utbildningsomgång. Deltagarna valdes ut med målet att uppnå en blandning deltagare från olika arbetsgivare. Efter denna pilotomgång genomfördes ytterligare tre kursomgångar under året, med samma upplägg. Utvärderingar efter varje genomförande har visat att kursen varit mycket uppskattad. Totalt var det 71 personer som fullföljde kursen under 2017.

Processtöd i tre typområden

Brå har tidigare lyft fram att kvaliteten på det kunskapsbaserade brottsförebyggande arbetet skiljer sig på den lokala nivån. I syfte att stödja utvecklingen av ett lokalt kunskapsbaserat brottsförebyggande arbete inledde Brå 2016 ett riktat metod- och processtöd till ett antal områden (så kallade *typområden*). Arbetet har fortgått under 2017 och kommer att fortsätta även under 2018. Lokalpolisområden och kommuner som deltar får utifrån sina lokala förutsättningar möjlighet att ta fram lägesbilder (även kallade problembilder), göra orsaksanalyser

och sätta lokala mål för det brottsförebyggande arbetet. Brå ger ett konsultativt metod- och processtöd genom hela processen att bygga upp en fungerande organisation för samverkan. Målgruppen för arbetet är de personer som har ett strategiskt ansvar för det brottsförebyggande arbetet, det vill säga lokalpolisområdeschefer, kommunpolis och kommunala samordnare för det brottsförebyggande arbetet. I målgruppen ingår också den politiska ledningen och tjänstmannaledningen inom respektive kommun. Syftet med arbetet är att stärka och utveckla förmågan hos kommun och polis i typområdena att arbeta kunskapsbaserat, att själva identifiera och hitta lösningar på lokala problem samt att höja kunskapen lokalt om kunskapsbaserat brottsförebyggande arbete.

Brå utformar processtödet till typområdena utifrån deras lokala förutsättningar, i syfte att vassa deras förmåga att prioritera mellan problemen, ta fram och analysera lägesbilder och sätta lokala mål för det brottsförebyggande arbetet. Inför arbetet med typområden bedömdes följande tre typområden vara särskilt angelägna:

1. Fördjupning av välutvecklat brottsförebyggande arbete.
2. Brottsförebyggande arbete som är ny- eller omstartat.
3. Brottsförebyggande arbete för mindre kommuner med särskilda utmaningar.

Fördjupning och analys

Målet för arbetet i kommuner inom typområde 1 är att de deltagande kommunerna till slutet av 2018 ska ha tagit fram arbetssätt för att göra användbara analyser utifrån lägesbilder. I projektet deltar kommuner med ett välutvecklat brottsförebyggande arbete, nämligen Södertälje, Örebro, Huddinge och Helsingborg, i samarbete med Polismyndigheten, Örebro universitet och Sveriges Kommuner och Landsting (SKL).

Att bygga upp arbetet från grunden

Målet för arbetet i kommuner inom typområde 2 (brottsförebyggande arbete som är ny- eller omstartat) är att de deltagande till slutet av 2018 ska ha tagit fram lokala nulägesbilder, analyserat möjliga bakomliggande orsaker till identifierade brottsproblem och valt åtgärder. Detta ska ha följts av genomförande och uppföljning för att förebygga

brottsligheten samt spridning av erfarenheterna till andra nyetablerade lokalpolisområden och nystartade lokala brottsförebyggande råd. De som deltar är Gotlands och Ystads lokalpolisområden, samt kommunerna Gotland, Ystad, Simrishamn, Sjöbo, Skurup och Tomelilla. I slutet av 2017 inleddes ett samarbete med Länsstyrelsen i Skåne, i arbetet med stöd i typområdet.

Inför uppstarten genomfördes en så kallad *community readiness*-mätning (CRM). Mätningen görs genom att ett antal nyckelpersoner intervjuas, för att undersöka polisens och kommunernas förutsättningar att arbeta kunskapsbaserat inom ramen för den brottsförebyggande samverkansprocessen. Det har gjorts en samlad bedömning av erfarenheterna.

Även några kommuner som inte ingår i projektet med typområden genomförde CRM-mätningar, och antalet uppgår därför till nio. Geografiskt sträcker mätningarna sig från Ystad till Pajala. Resultaten från varje mätning återkopplas vid ett seminarium till de lokala företrädarna för kommun och polis.

De små kommunernas utmaningar

Målet för arbetet i kommuner inom typområde 3 – mindre kommuner med särskilda utmaningar – är att deltagarna till slutet av 2018 ska ha tagit fram lokala nulägesbilder, analyserat möjliga bakomliggande orsaker till identifierade brottsproblem och valt åtgärder. De ska också ha genomfört och följt upp åtgärderna för att förebygga brottsligheten. Syftet är att se vilka speciella utmaningar som finns i små kommuner och hur de kan lösas. Brå ska också ha spridit erfarenheterna till andra mindre kommuner och tillhörande lokalpolisområden.

Delprojektet är inlett i lokalpolisområde Södra Lappland, som består av kommunerna Dorotea, Lycksele, Sorsele, Storuman, Vilhelmina och Åsele. De flesta av dem har mycket få invånare.

Delprojektet genomförs i tätt samarbete med Länsstyrelsen i Västerbotten och Polismyndighetens utvecklingscentrum Nord. Fokus i arbetet är att anpassa modellen för samverkan mellan kommun och polis till de områden som har mindre kunskaper om arbetet och mycket små resurser för det.

Erfarenheterna från stödet kommer sedan att spridas för att bidra till att höja den generella medvetenheten om kunskapsbaserat arbete inom Polismyndigheten och i landets kommuner. Erfarenheterna från processtödet i de tre typområdena kommer samlas in under 2018 och redovisas i nästa årsrapport.

Kommunens lägesbild fick polisen att tänka om

ARTIKEL PUBLICERAD PÅ BRÅS WEBBPLATS

Sammanfogningen av polisens och kommunens lägesbilder kan ge oväntade resultat. Det upptäckte polisen i Södra Lappland när det visade sig att unga kvinnor enligt kommunens lägesbild känner otrygghet i högre utsträckning än vad som hade framgått av polisens lägesbild.

Det var när polisen i Södra Lappland satte sig ner med lokalpolisområdets sex kommuner för att göra en gemensam lägesbild av sina respektive lägesbilder som problemet uppdagades.

– När man har gjort sin lägesbild börjar det roliga, att sammanfoga den med kommunens, säger Adam Nyström, kommunpolis i Södra Lappland. Det vi kunde se i Vilhelminas lägesbild var att unga tjejers känsla av otrygghet verkade vara ett utbrett problem.

Upptäckten överraskade polisen då unga kvinnors känsla av otrygghet varken hade dykt upp i deras lokala lägesbild eller i underrättelseflödet, berättar Adam Nyström.

– För oss blev det tydligt att vi var tvungna att tänka om inför kommande års lägesbild, säger han.

Analyserade orsakerna

Vid en ytterligare koll i statistiken upptäckte Adam Nyström att brott mot kvinnor verkade öka i vissa kategorier och i vissa kommuner. Olaga hot och brott i nära relation var några exempel.

– Då polisen i det här läget inte hade identifierat orsaken till kvinnornas otrygghet och problembilden var ganska komplex, så gav det polisen en ingång till arbetet med nästa års lägesbild, säger han.

Samverkansparterna åtog sig att analysera orsakerna på ett djupare plan och med anledning av detta riktade polisen in sig särskilt på unga tjejer och deras otrygghet.

– Vi bjöd in tjej- och kvinnojourer till samverkansgrupperna för att komplettera bilden av utsatthet hos kvinnor, säger Adam Nyström. Vi planerade

också in kommande års medborgardialoger och genomförde djupintervjuer med unga tjejer i skolåldern, eftersom det var de som hade uppgivit att de känner sig otrygga.

I Vilhelmina genomförde de dessutom en sorts trygghetsvandring, om än inte i traditionell mening.

– Det känns fel att titta på belysning och buskage när vi genom kunskapsinhämtning vet att det inte är det som är det egentliga problemet och orsaken till otryggheten. Istället gjorde vi en trygghetsvandring med unga tjejer som fick berätta hur de ser på utsattheten och vad som är otrygghet för dem.

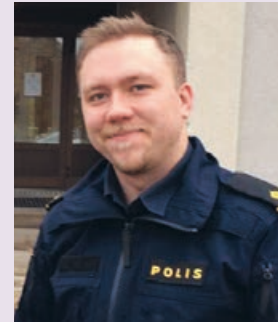
Vad insatserna kommer att resultera i återstår att se, men Adam Nyström är positiv.

– Det är kul att vi har kommit en bra bit på väg och det känns som att vi har valt en bättre väg än tidigare. Det handlar ju om att förebygga och på det här sättet tror jag att vi blir bättre på att välja rätt åtgärder i slutändan.

Sporrade till utveckling

Långsiktighet är enligt Adam Nyström ett måste i arbetet med en lägesbild. Helst bör man titta fem till tio år framöver för att uppnå ett gott resultat. Att kommunens och polisens lägesbilder uppvisade en sådan stor skillnad tar han och kollegorna med ro. Det sporrade dem snarare till att gå till botten med problemen och ställa sig en viktig fråga: Hur kunde de på bästa sätt vända den negativa trenden till det bättre?

– Det finns inga "quick fix" i det här jobbet, säger Adam Nyström. Man måste se arbetet över tid. Som sagt, långsiktighet.



Adam Nyström, kommunpolis i Södra Lappland.



Så gör du en bra lägesbild – Adam Nyströms 9 bästa tips!

1. Våga göra jobbet! Det kommer att bli bra, bara man börjar någonstans.
2. Hitta kontinuitet och struktur i det du gör. Jag har sex kommuner¹, vilket innebär sex olika lägesbilder, men använder mig av samma mall för samtliga kommuner. All information finns i ett och samma dokument, som består av en sammanställning för hela LPO.
3. Gör inga djupa analyser. Försök istället att hitta avvikelser i normalbilden. Avviker statistiken från tidigare år, till exempel? I ett senare skede, när man identifierat problembilder, kan man arbeta mer specifikt med orsaksanalyser. Att gå in på detaljnivå är tidskrävande.
4. Fyll inte ut med irrelevant information för att det ska se mer gediget ut, det blir bara tråkigt att läsa och svårare att förstå. Våga avgränsa, och fundera över vad som kan göras bättre till nästa år.
5. Avsätt tid för din lägesbild, eller gör den till en arbetsuppgift. Först då hinner du med den.
6. Våga delegera.
7. Komplettera med flera olika källor, inte bara statistik.
8. Använd de metodstöd och mallar som finns. Jag utgick från "*Lokal lägesbild – tips och råd*" (framtagen av Polisregion Nord).
9. Använd dig av de funktioner som finns tillgängliga både i och utanför LPO, till exempel PO och Region.

För att förstå hur de nationella modellerna kring samverkan, i Sveriges till folkmängden sett minsta kommuner, fungerar följer Brå samverkan mellan kommun och polis i Södra Lappland sedan två år tillbaka. En viktig del i det arbetet är att ta fram lägesbilder.

¹ De sex kommunerna är Dorotea, Lycksele, Sorsele, Storuman, Vilhelmina och Åsele.

Metodstödshandbok för orsaksanalys

För att bidra i utvecklingen av lokalt brottsförebyggande arbete har polisen, Brå och SKL under 2017 arbetat med en handbok som beskriver hur man som lokal aktör genomför en orsaksanalys. Syftet är att öka kunskapen om hur en orsaksanalys genomförs och ge tydlig vägledning genom orsaksanalysens steg. Med hjälp av goda exempel och handfasta råd erbjuder den konkret och praktiskt metodstöd för dem som genomför orsaksanalyser. Handboken kommer att publiceras och spridas under 2018. Målgruppen för skriften är brottsförebyggare på lokal nivå, till exempel lokala brottsförebyggande samordnare samt kommunpolis, men även andra inom polisen samt medarbetare inom rättsväsendets myndigheter. Den ska ses som en fördjupning och ett komplement till handboken *Samverkan i lokalt brottsförebyggande arbete*, som utförligt beskriver hur hela samverkansprocessen hänger ihop (Brå, 2016a).

Utveckling av brottsförebyggande arbete med tre inriktningar

Brå har konstaterat att det finns behov av nya brottsförebyggande arbetssätt. Brottsförebyggande arbete är ofta lågt prioriterat och det finns sällan resurser att lägga på något nydanande eller innovativt. Därför har Brå satsat på ett antal inriktningar som sträcker sig över flera verksamhetsår, för att på så vis utveckla och sprida kunskap om konkreta brottsförebyggande arbetssätt:

1. Brottsförebyggande arbete i socialt utsatta områden.
2. Situationell prevention.
3. Att förebygga it-relaterad brottslighet och brott med hjälp av it.

Inom ramen för dessa inriktningar ger Brå metodstöd, ekonomiskt stöd, omvärldsbevakning och information på webben. Här följer en beskrivning av vad som gjordes under 2017, inom de tre inriktningarna.

Socialt utsatta områden

Den första inriktningen sammanfaller med ett generellt fokusområde för Brå som helhet och baseras på myndighetens arbete med att identifiera angelägna utvecklingsområden. I de större kommuner som haft socialt utsatta områden en längre tid finns ofta en uppbyggd organisation för det brottsförebyg-

gande arbetet, och de arbetar ofta kunskapsbaserat. Samtidigt har utmaningarna med åren blivit mer omfattande eller skiftat i karaktär. I mindre kommuner med socialt utsatta områden, eller där nya socialt och särskilt brottsutsatta områden vuxit fram, behöver arbetet byggas upp och anpassas till de lokala behoven.

För att svara mot dessa behov initierade Brå 2016 ett utvecklingsprojekt med inriktning mot utsatta områden. Brå identifierade två relevanta befintliga modeller, som beskrivs i handböckerna *Effektiv samordning för trygghet (EST)* och *Samverkan mot social oro*.

För att pröva arbetssättet i dessa modeller lät Brå sju pilotområden arbeta utifrån handböckerna under 2017. Pilotområdena var utvalda stadsdelar i Borlänge, Sollentuna, Botkyrka, Norrköping, Växjö, Borås och Malmö. Brå gav dem utvecklingsstöd, bestående av gemensamma seminarier, löpande processtöd samt möjlighet till enskild rådgivning.

Brås stöd till genomförandet av detta arbetssätt inom pilotområdena har skett i nära samarbete med forskare från Malmö universitet och Örebro universitet samt med dem som tagit fram de nämnda handböckerna³.

I korthet går arbetet ut på att polis, kommun och fastighetsägare tillsammans gör veckovisa avstämningar, där man utifrån en kontinuerligt uppdaterad checklista skapar en gemensam lägesbild. Utifrån en gemensam riskbedömning kan de tre parterna sedan fatta beslut om relevanta åtgärder, samt snabbt föra vidare aktuell information till olika delar av organisationerna. För att arbetssättet ska fungera skapas en tydlig organisationsstruktur med relevanta aktörer. I pilotområdena har arbetet utgått från en bred problembild, som omfattar all lokal brottslighet och den sammanhängande otryggheten i området. Detta gäller dock enbart offentliga rummet samt de angränsande områden där människor vistas, t.ex. lokala affärer eller trappuppgångar.

³ Handboken *Effektiv samordning för trygghet (EST)* har utarbetats av Örebro kommun, polisen i Bergslagen och bostadsföretaget ÖBO fastigheter.

Handboken *Samverkan mot social oro* är ett samarbete mellan polisen i Västerort, stadsdelsförvaltningen i Rinkeby/Kista samt Noa (polisens nationella operativa avdelning), utvecklingscentrum Syd och Väst.

Under 2017 har arbetssättet prövats och anpassats till de lokala förutsättningar som de olika pilotområdena har.

Hösten 2017 arbetade i stort sett alla pilotområden rutinmässigt med att göra gemensamma lägesbilder varje vecka eller var fjortonde dag. Därefter initieras praktiska åtgärder för att hantera eller förebygga problem som identifierats. Projektet avslutas i början av 2018, men erfarenheterna kommer att tas tillvara i vidare utvecklingsarbete, bland annat tillsammans med länsstyrelsernas brottsförebyggande samordnare.

En processutvärdering som genomförts av Malmö universitet, visar att metodstödet har varit uppskattat och gett aktörerna den struktur för arbetet som de tidigare saknat. Implementeringen har kommit igång, och veckovisa möten prövas av samtliga kommuner. Arbetssättet kärnkomponenter, som identifierats av utvärderaren, motsvarar i hög utsträckning de i *Handboken för samverkan i brottsförebyggande arbete*. Utvärderaren konstaterar att de deltagande kommunerna använder ett sådant strukturerat arbetssätt, men att delmomenten med analys av problembild och uppföljning är de som fungerat mindre bra. De deltagande kommunerna ser också att arbetet med intern samverkan, inom de organisationer som samverkar, kan utvecklas ytterligare och att föreningsliv och övrigt civilsamhälle borde kunna involveras mer (Hallin, 2018).

Situationell prevention – spridning och nätverk

Den andra inriktningen utgår från vetenskapen att det situationella arbetet ofta är eftersatt lokalt. Det nationella brottsförebyggande programmet *Tillsammans mot brott* understryker också vikten av att införa fler situationella arbetssätt. Brås inriktning mot situationell prevention syftar till att generera och sprida kunskap till aktuella intressenter med lokalt brottsförebyggande uppdrag.

Under 2017 har arbetet inriktats på kunskapsspridning, via Brås webbplats, om situationellt brottsförebyggande arbete och stöd till fortsatt utveckling av nätverket *Säkra platser*.

Säkra platser, som gavs ekonomiskt stöd från Brå, har under 2017 byggt upp en plattform genom webb, nio nyhetsbrev med artiklar och information om forskning och praktiskt arbete, seminariedagar samt en gemensam e-postlista. Nätverksträffarna har bjudit in praktiker från polis, kommun och näringsliv, liksom forskare från Kungliga Tekniska högskolan (KTH) och universiteten i Stockholm, Örebro och Malmö. Vid ett internationellt seminarium deltog också forskare från ett antal universitet i andra länder.

Fyra seminarier och workshoppar som anordnats under 2017 har behandlat frågor om analys, genomförande och uppföljning av situationellt brottsförebyggande arbete. Ett av seminarierna hade internationell inriktning och fokuserade på formell och informell övervakning i brottsförebyggande arbete. För att fortsätta utvecklingen och spridningen beslutades också att *Säkra platser* även ska utvidgas till Göteborg, där det ska ledas av centrumbildningen URBSEC⁴ (vid Göteborgs universitet) och Chalmers tekniska högskola.

IT och brott, fokus på näthat

Bland de utvecklingsområden som Brå identifierat för rättsväsendet hör it-relaterad brottslighet till de mest angelägna, år efter år. Brott som utförs med it som verktyg, till exempel bedrägerier, ökar. Samtidigt kan it också utgöra en möjlighet till nya brottsförebyggande insatser. Näthat och nätets inverkan på våld i nära relationer mellan unga hörde till de frågor som Brå undersökte under 2016 och 2017. Arbetet genomfördes bland annat i samverkan med Danmark och Finlands motsvarigheter till Brås enhet för utveckling av brottsförebyggande arbete. Samarbetet resulterade 2017 i en publicerad kunskapssammanställning, *Kærestevold ... Finland, Sverige og Danmark* (The Swedish National Council for Crime Prevention, National Council for Crime Prevention, Danish Crime Prevention Council 2017).

⁴ Centrum för urban trygghet och samhällssäkerhet, URBSEC.

Anmälan om olaga intrång minskade trapphäng i Malmö

ARTIKEL PUBLICERAD PÅ BRÅS WEBBPLATS

När ett stort antal ungdomar började uppehålla sig i trapphusen i ett bostadsområde i Malmö så uppstod problem med skadegörelse, hot och otrygghet för de boende. Flera olika åtgärder testades innan man hittade en lösning som gav resultat. Polisens arbete i området har nu uppmärksamats med ett stipendium från Stöldskyddsföreningen.

Bostadsområdet Bellevuegården ligger i sydvästra Malmö. Problemen började när många ungdomar samlades i trapphusen i området och uppträdde stökigt vilket ledde till otrygghet för de boende. Men trapphusen blev även en riskmiljö för de unga att utveckla en kriminell livsstil eftersom där förekom problem med brottslighet kopplat till hot, skadegörelse och viss narkotikahandling.

”Vid ett tillfälle var de 70 stycken. Polisen kom ofta men det var när de boende själva kände sig hotade och började säga ifrån som problemen eskalerade”.

Ryan Bozorgian, ansvarig för trygghetsfrågor och områdesutveckling på MKB.

I november 2017 fick Johannes Dontsios, gruppchef vid områdespolis Söder i Malmö, och hans arbetslag Stöldskyddsföreningens polisstipendium för sitt brottsförebyggande arbete i området. Arbetet skedde i samverkan med Trygg Väster, ett samverkansavtal mellan olika aktörer som verkar i stadsområde Väster i Malmö och där bland annat polisen och bostadsbolaget MKB ingår.

Försiktig optimism

Det var med försiktig optimism som Trygg Väster tog emot på Bellevuegården i juni 2017. Området hade blivit lugnare, men om det berodde på vårens alla tingsrättsdomar, de många insatserna av situationell karaktär eller bara att det hade blivit varmare utomhus, återstod att se. Gruppen kunde dock berätta om sitt arbete med att få ut ungdomarna som hade hängt i trapphusen. Ryan Bozorgian är ansvarig för trygghetsfrågor och

områdesutveckling på bostadsbolaget MKB. Han berättar att problemet förvärrades efter en döds-skjutning i området och sedan eskalerade när de boende började säga ifrån.

– Vid ett tillfälle var de 70 stycken. Polisen kom ofta men det var när de boende själva kände sig hotade och började säga ifrån som problemen eskalerade. När ungdomarna började vandalisera trapphusen svarade vi med nya fönster, måla och städa. MKB:s kärnvärden är Rent och snyggt och vi ville visa ungdomarna att vi inte tänkte vika oss. När de inte gav sig började vi polisanmäla skadegörelsen, säger Ryan Bozorgian.

Ungdomarna kom från hela Malmö och majoriteten var i åldrarna 14–25, men även barn, så unga som sjuåringar, lockades av miljön. Portarna hade både porttelefon och elektroniska nycklar, så kallade taggar, men ungdomarna smet emellan och öppnade för varandra. När problemen var som värst åkte polisen till Bellevuegården varje kväll, vilket enligt kommunpolisen Göran Holmgren kom att upplevas som en provokation av ungdomarna. För polisens del gällde det att ”våga vara kvar”.

– De tar sig in i trappan och så kastar vi ut dem, och så tar de sig in igen och vi kastar ut dem, och så håller det på. Det här löser man inte över en natt, säger Göran Holmgren.

Några boende blev misshandlade men vågade inte anmäla. MKB försökte prata med ungdomarna men nådde inte fram. Ett fåtal av dem sålde droger, men det var ”svansen” i gruppen som polisen försökte komma åt - det stora antal som mest bara hänger. Dels för att förhindra att de börjar begå brott, dels för att underlätta sitt eget spaningsarbete, och dels för att försvåra det för de mest aktiva att göra affärer.

Tidigare försök till lösningar

Malmö är en av pilotkommunerna i *Brås utvecklingsprojekt kring socialt utsatta områden*. Arbetet med trappuppgångarna på Bellvuegården är en



del av den EST-inspirerade metodiken. Trygg Väster MKB Fastighets AB genomförde flera olika åtgärder under den här tiden för att komma åt problemet och öka tryggheten för de boende, bland annat av situationell karaktär:

De kopplade in finsk opera på radiokanalen P2 i portarna, en åtgärd som testats med gott resultat i Herrgården. Ungdomarna på Bellevue hörde sig dock för om man inte kunde spela "nått bättre". Åtgärden gav inga önskade resultat.

De installerade "Mosquitos" – elektroniska apparater som sänder ut ett högfrekvent ljud som endast djur, folk med hörapparat och människor under 25 kan höra. Ljudet är koncentrerat mot entrén, men uppfattas bara om man står kvar i tio minuter och inte – som ungdomarna, går ut och in hela tiden. Effekten av ljudet skapar en obestämd känsla av obehag. Ungdomarna struntade dock i ljudet, medan de boende började klaga på det.

De framförde önskemål om att Polisen skulle få sätta upp kameror i trapphuset i spaningssyfte. Detta fick dock inte gehör internt, då underlaget som krävdes av Länsstyrelsen var alltför omfattande.

För att involvera de boende i processen och öka förtroendet för Polisen genomförde Trygg Väster också dörrknackning och trygghetsmätningar. Kommunens "guider" på Ingången i Malmö arbetade samtidigt förebyggande genom att söka upp ungdomarna, skapa förtroende och på olika sätt slussa dem vidare till utbildning, jobb eller praktik.

Det krävs både brandsläckningsarbete och långsiktiga åtgärder för att få bukt med det här, konstaterade Victor Eriksson, gruppchef för områdepolisen, i juni.

Snabbare konsekvens

Våren 2017 anmälde polisen några av ungdomarna för olaga intrång. Sex fall ledde till åtal, varav två åtalade dömdes till böter på 1500 kronor vardera. En tredje man friades då han hävdade att han hade besökt en kompis. Utredningen kunde av olika skäl skötas snabbare än vanligt, något som Victor Eriksson ser som en framgångsfaktor.

"Det tog en och en halv månad från det att vi tog dem tills att ärendet gick upp i domstol. Det gav ungdomarna en tydlig signal om att vi tar detta på allvar."

Ingen kan dock lagföras utan att först ha fått en varning från polisen.

– Det är viktigt att man för en dialog och inte bara går in och är "elak". Vi informerar dem om att detta inte är ok och att de nästa gång kommer att anmälas, förklarade Göran Holmgren i juni.

Effektivaste lösningen på kort sikt

Trygg Väster är nöjda. Deras gemensamma mål var att få ut ungdomarna ur portarna, eftersom situationen för de boende var ohållbar. Nu, när 2017 börjar gå emot sitt slut, verkar de ha lyckats. Ungdomarna söker sig inte längre till portarna. Att polisens arbete dessutom har prisats är något som gläder Ryan Bozorgian.

– Vi samverkar utifrån våra olika uppdrag och intressen. Som fastighetsbolag värnar vi om våra kunders trygghet och trivsel och därför är vi glada över att polisens insatser har gett goda resultat som dessutom har blivit uppmärksammat. Det förtjänar de verkligen!

Trygg Väster genomförde ju en rad olika åtgärder innan Polisen började med anmälan om olaga intrång. Betyder det att anmälan om olaga intrång är en effektiv metod för att få bort trapphäng – eller hade även dessa insatser någon betydelse tror du?

– Jag tror att polisens uppmärksammade metod är den effektivaste lösningen på kort sikt. Däremot måste man arbeta med ungdomarna parallellt i förebyggande syfte så att man inte bara flyttar problemen mellan olika adresser. Det kommer bara att kosta samhället pengar i slutändan. Det är därför viktigt att försöka få ungdomarna att förstå konsekvenser av handlingar och samtidigt hjälpa till att vägleda dem på olika sätt för en bättre framtid.

Pilotprojekt mot skjutningar

Skjutningar mellan personer som ingår i nätverk i kriminella miljöer har ökat i Sverige under senare år (Polismyndigheten 2017c). Med anledning av utvecklingen finns det behov av att pröva arbetsmetoder som är grundade i forskning och som har prövats och utvärderats internationellt. En sådan metod är *Group Violence Intervention (GVI)*, som utvärderats i ett antal städer i USA för att förebygga våld mellan grupper.

Med detta som utgångspunkt har Brå initierat ett samverkansprojekt för att pröva metoden GVI som ett pilotprojekt i Sverige, och påbörjat förberedelser tillsammans med polisområde Malmö, Malmö stad, Kriminalvården, Polismyndighetens nationella operativa avdelning och det amerikanska forskningscentret *National Network For Safe Communities* i USA. Projektet beviljades 2017 finansiering genom Fonden för inre säkerhet (ISF) och startade formellt i februari 2018.

Uppbyggnad av nationell nätverksstruktur

I Brås utökade uppdrag ingår att inrätta en nätverksstruktur för nationella aktörer, för att bidra till ökad samverkan på det brottsförebyggande området. I det ingår att kartlägga vilka samverkansforum och nätverk för brottsförebyggande arbete som finns i dag, samt vilka resurser dessa har för att ge stöd till den lokala nivån.

För att genomföra uppdraget initierade Brå under 2017 en kartläggning av befintliga nätverk och deras inriktning. Syftet var att identifiera inom vilka områden det redan finns fungerande nätverk, i de fall det finns behov av erfarenhetsutbyte eller samordning mellan dessa och var det finns eventuella luckor. Inom ramen för studien samlades information in från 24 statliga myndigheter som uppgavs arbeta brottsförebyggande. Genom dokumentstudier och intervjuer identifierades såväl befintliga nätverk som var sådana saknas. Därtill har representanter på lokal nivå intervjuats, för att fånga upp vilka behov som finns samt hur en ny nationell nätverksstruktur bäst kan komma regioner och kommuner till gagn.

En övergripande slutsats från kartläggningen var att det finns behov av ett centralt nätverk med tydliga former för samverkan.

På så sätt skapas en långsiktighet i det brottsförebyggande arbetet, vilket minskar risken för överlappande mål och dubbelarbete.

Under 2017 inrättades också ett kärnnätverk, bestående av Brå, Sveriges Kommuner och Landsting (SKL) och polisen (representerad av Nationella operativa avdelningens (NOA) utvecklingscentrum nord respektive syd. Kärnnätverket träffades vid tre tillfällen under året, för att diskutera utgångspunkter och fokus för arbetet och underlaget till kartläggningen. Utifrån resultaten från kartläggning och annan omvärldsbevakning ska nätverksstrukturen utvecklas för att tillgodose behov av samordning för att effektivisera det brottsförebyggande arbetet. Grunden för detta har lagts under 2017.

Spridning av god praktik

Att sprida erfarenheter och praktiska exempel från kunskapsbaserat brottsförebyggande arbete är ett av Brås grunduppdrag. Under 2017 fortgick detta arbete med ett flertal olika aktiviteter. Brå arrangerade egna konferenser och seminarier, men medverkade också som föredragshållare i många olika andra sammanhang, till exempel de regionala träffar som beskrivits ovan. Brå deltog också på Boverkets plattformsdagar, på Förebygg.nu och på SKL:s nätverksträffar för lokala brottsförebyggande aktörer. Sammantaget nådde Brå ut till cirka 4 500 brottsförebyggare i sådana sammanhang under året.

Konferensen Råd för framtiden

Den sjuttonde upplagan av konferensen *Råd för framtiden* arrangerades i mars, i samverkan med Malmö stad. Konferensen har ett brett utbud av seminarier och föreläsningar inom det brottsförebyggande området. Ett visst fokus riktades detta år mot den situationella preventionens förutsättningar och praktiska exempel. Det fokuserades också på samverkansprocessen, och då särskilt orsaksanalysen, där praktiska workshops genomfördes tillsammans med forskare från Örebro och Malmö universitet. För att uppmärksamma problematiken med skjutningar mellan nätverk och grupperingar föreläste David Kennedy, från John Jay College i USA. Han beskrev hur teorier om så kallat *focused deterrence* kan användas för att förhindra våld mellan grupper, enligt den ovan nämnda metoden GVI.

Focused deterrence

Focused deterrence är en strategi för problemorienterat polisarbete som riktas mot särskilda riskgrupper och riskpersoner, exempelvis personer som ingår i kriminella nätverk. För att förmå dessa att avhålla sig från fortsatt brottslighet säkerställs att polis och samhället i övrigt på alla tänkbara och innovativa sätt kan bemöta fortsatt brottslighet med snabba och tydliga konsekvenser. I strategin ingår tydlig kommunikation med riskpersonerna så att de är medvetna om det fokus som riktas mot dem, men också för att skapa incitament för dem att avhålla sig från fortsatt brottslighet.

Information om brottstyper

Brå har sedan 2016 tagit fram ett antal informationsblad som innehåller relativt kortfattad information om olika brottstyper och hur de kan förebyggas. Under 2017 publicerades fyra sådana blad, som berörde brottstyperna människohandel för arbetskraftsexploatering, klotter, inbrott i bostad samt personrån.

Förebygga brott på webben

På Brås webbplats är sektionen *Förebygga brott* viktig för att sprida kunskap om lokalt brottsförebyggande arbete. Där finns information om metoder och brottstyper, liksom nyheter om Brås arbete och lokala exempel. Under 2017 tillkom elva filmer och 24 nya artiklar. Vid årets slut var det möjligt att från *Förebygga brott* ladda ner 190 slutrapporter från projekt som genom åren beviljats ekonomiskt stöd. Brås webbaserade grupp för lokala brottsförebyggande aktörer, med syftet att underlätta idé- och erfarenhetsutbyten, har under året växt från 100 till 190 medlemmar.

För att sprida kunskap och erfarenheter från Brås metodstöds- och utvecklingsprojekt har myndigheten under 2017 skapat en särskild avdelning för detta på Brås webbplats. Här finns aktuell information från de olika utvecklingsprojekten och i förekommande fall möjlighet att ta del av seminarier, framtaget material och mediebevakning.

Antalet besökare på Brås webbsidor för lokalt brottsförebyggande arbete ökade markant under 2017. *Förebygga brott* hade omkring 226 000 sidvisningar, vilket är drygt 89 procent mer än 2016.

Ekonomiskt stöd utvecklar arbetet

Forskningsresultat och utvärderingar av såväl arbetsprocesser som effekter av genomförda åtgärder är grundläggande för att arbetet ska kunna utvecklas och stärkas. Brå stimulerar denna utveckling genom det årliga ekonomiska stödet till projektutvärderingar. Detta ger möjlighet till ett breddat underlag av kunskap från lokala exempel, ofta i samverkan med universitet och högskolor.

Utvärderingsmedlen ska bidra till att stärka den nationella kunskapsbasen i brottsförebyggande arbete.

År 2017 fördelades medel till följande projekt:

- Urban Utveckling & Samhällsplanering AB: Utvärdering av akustisk design och musik i brottsförebyggande syfte.
- Järfälla kommun: Ordningsvakter i "hot spot"-områden.
- Österåkers kommun: Föräldrastödssamtal kring ungdomar, riskgrupp, gängbildning.
- Botkyrka kommun: Mentors in Violence Prevention (MVP).
- Arriva Sverige AB: Pilotprojektet Trygghetskamera.

Bland de projekt som tidigare tilldelats utvärderingsmedel, inkom slutrapporter under 2017 och början av 2018 från nedanstående:

- Österåkers kommun: Flytt av fordon som trygghetsskapande åtgärd.
- Lunds kommun: Trygg krog i Lund.
- Kalmar kommun: Ökar tryggheten med ordningsvakter.
- Staffanstorps kommun: Staffanstorpsmodellen.
- Falköpings kommun: Ungdomsbrandkåren Backdraft.
- Fastighetsägarna BID Sofielund: Effekttvärdering BID Sofielund.
- Huddinge kommun: Ungdomars delaktighet vid gestaltning av gångtunnel.
- Stockholms stad: Utvärdering av SIG för personer 20–29 år i Tensta-Rinkeby.
- Länsstyrelsen i Norrbotten: Strukturerad kartläggning utifrån små kommuners förutsättningar.
- Skellefteå kommun: Utvärdering av förebyggande rådet i Skellefteå (FRIS).

Slutrapporter från utvärderingarna publiceras på Brås webbplats. Utöver det traditionella ekonomiska stödet har Brå även fördelat 2 212 tkr i riktat ekonomiskt stöd, med syfte att stödja angelägna utvecklingsprojekt, för aktiviteter som Brå bedömer stimulerar och bidrar till kunskapsutvecklingen inom myndighetens prioriterade fokusområden. De områden som Brå prioriterade 2017 var metodutveckling inom polisen, situationell brottsprevention och socialt utsatta områden.

Internationell samverkan

Brå organiserar, som många år tidigare, den svenska uttagningen till den brottsförebyggande tävlingen *European Crime Prevention Award* (ECPA). Årets tema var säkerhet på internet, *cyber safety*. Sveriges bidrag i tävlingen var projektet *Surfa Lugnt*, som är ett samarbete mellan flera nationella myndigheter, civilsamhället och näringslivet. Projektet arbetar för att tillvara det positiva som finns i ungas internetanvändande och sprider samtidigt kunskap om hur man hanterar faror på nätet.

Brå och myndighetens nordiska motsvarigheter möts regelbundet och utbyter erfarenheter kring brottsförebyggande arbete. År 2017 arrangerades det nordiska mötet av Island.

EFUS är en sammanslutning av europeiska städer som har som syfte att utveckla trygghetsfrågor, brottsprevention och urban säkerhet. Under 2017 arrangerade EFUS konferensen *Security, Democracy & Cities*, där Brå deltog.

Kostnader för brott

I det utvidgade uppdraget för det brottsförebyggande arbetet fick Brå i uppdrag att sammanställa en rapport om kostnader för brott och möjliga ekonomiska vinster med brottsförebyggande arbete. Under hösten presenterades rapporten *Kostnader för brott – en litteraturöversikt över metoder, resultat och utmaningar i forskningen om kostnader för brott* (Brå 2017c).

Sammanfattningsvis visar översikten att det internationellt sett bedrivits en ansevärd mängd forskning som rör kostnader för brott, eller ekonomiska fördelar med brottsförebyggande åtgärder och andra insatser mot brott. Genomgången resulterade i följande slutsatser:

- Vilka metoder som används varierar mellan olika studier som uppskattat kostnaderna för brott, beroende på om de rör så kallade immateriella kostnader (för exempelvis psykiskt lidande), om skattningarna inkluderar registrerade brott eller vilka brottstyper som inkluderas i analysen.
- I många utländska studier som jämfört kostnader för våldsbrott med dem för egendomsbrott är de uppskattade kostnaderna för våldsbrott störst.
- Brå har hittat få studier som utifrån detaljerade analyser jämför kostnaderna för traditionell brottslighet med kostnaderna för ekonomisk brottslighet.
- För att få fram resultat om den ekonomiska nyttan av brottsförebyggande åtgärder krävs studier som för det första lyckas mäta effekterna på brottsligheten av sådana åtgärder på ett tillförlitligt sätt och för det andra kan sätta tillförlitliga monetära siffror på dessa effekter. Sådana studier är svåra att få till stånd och därför relativt ovanliga.

Att förebygga och hantera påverkansförsök

Försök att påverka tjänstemän att fatta felaktiga beslut eller avstå från kontroller är vanligt och kan påverka arbetsmiljön väsentligt. Sådana påverkansförsök kan bestå i trakasserier, hot, våld, skadegörelse eller otillbörliga erbjudanden. Brå kartlade och beskrev problematiken i en rapport 2005, som utvidgades och kompletterades 2016 (Brå 2016e). Med utgångspunkt i rapportens kartläggning publicerade Brå 2017 en handbok med metoder som stöd i arbetet för organisationer som drabbas av påverkansförsök. Handboken innehåller en strategisk del, som riktar sig till högre chefer och personal- och säkerhetsfunktioner, men också en operativ del, som vänder sig till drabbade tjänstemän (Brå 2017e).

Polisiära arbetssätt för att förebygga upprepat partnervåld – med fokus på våldsutövare

Ett av de jämställdhetspolitiska målen är att mäns våld mot kvinnor ska upphöra. I strategin för att nå detta mål betonar regeringen vikten av det förebyggande arbetet (Regeringen, 2016). I budgetpropositionen för 2017 ställde regeringen upp målet att minska andelen kvinnor som utsätts för våld i nära relation, och framhöll vikten av att Polismyndigheten ”bedriver ett proaktivt, väl genomtänkt och planlagt brottsförebyggande arbete” (Prop. 2016/17:1).

Brå fick i uppdrag att ”identifiera och redovisa lovande polisiära metoder och arbetssätt, inklusive framgångsfaktorer, som kan användas i Polismyndighetens arbete för att förebygga upprepat våld mot vuxna och barn i nära relationer” (Ju2014/04445/KRIM). I dialog med uppdragsgivaren inriktades uppdraget på polisiära arbetssätt för att förebygga *mäns* upprepade partnervåld mot *kvinnor*, och dessutom fokusera på metoder och arbetssätt som syftar till att förmå våldsutövarna att upphöra med våldet.

Uppdraget mynnade ut i rapporten *Polisiära arbetssätt för att förebygga upprepat partnervåld – med fokus på våldsutövare*, som presenterade både internationella och nationella exempel på lovande polisiära metoder och arbetssätt, som hämtats från både forskning och utvärderingar i biblioteks- och forskningsdatabaser samt intervjuer med bland annat yrkesverksamma inom polisen. Rapporten lyfte särskilt fram tre lovande metoder: *Multi agency tasking and co-ordination* (Matac), som är en samverkansmodell med fokus på våldsutövare, *Domestic violence intervention* (DVI), som bygger på insatser för att avskräcka och frihetsberöva våldsutövare, och *Second responder program* (SRP), en modell för systematiskt motivationsarbete (Brå 2017f).

Det lokala och regionala brottsförebyggande arbetet

Lokala samordnare och kommunpoliserna fyller en viktig funktion i det brottsförebyggande arbetet, och många av de brottsproblem som polis, kommun och andra aktörer arbetar med att förebygga har lokal karaktär. Även vad gäller de brottsfenomen som har en regional, nationell eller till och med internationell prägel kan delar av de förebyggande åtgärderna genomföras i den lokala kontexten. Den lokala nivån behöver tydliga processer och resurser för att prioritera arbetet. En gedigen kunskapsgrund, god analysförmåga och etablerade samverkansforum är andra nycklar till ett kunskapsbaserat brottsförebyggande arbete. Brå har därför genomfört enkätundersökningar för att få bättre inblick i det lokala och regionala brottsförebyggande arbetet och de utvecklingsbehov som finns.

De målsättningar och ambitioner som anges i regeringens brottsförebyggande program *Tillsammans mot brott* ligger till grund för frågorna i enkäterna.

I detta kapitel beskrivs det brottsförebyggande arbetet utifrån fyra områden:

1. Hur är det lokala brottsförebyggande arbetet organiserat?
2. Prioritet och styrning i det brottsförebyggande arbetet.
3. Det brottsförebyggande arbetets innehåll.
4. Stöd till lokalt brottsförebyggande arbete.

Syfte och metod

Resultaten i detta kapitel grundar sig huvudsakligen på tre enkätundersökningar, riktade till kommunsamordnare, kommunpoliserna och länsstyrelsernas regionala brottsförebyggande samordnare. Resultaten grundar sig även på Brås utvecklingsarbete, nätverksträffar med länsstyrelserna, en kartläggning

av nationell nätverksstruktur, Brås tidigare inventeringar av arbetet samt möten, konferenser och föreläsningar under året, då Brå träffat drygt 4 500 personer som på något sätt arbetar brottsförebyggande.

Enkätundersökningarnas övergripande syfte har varit att beskriva hur kommun, polis och länsstyrelser, enskilt och i samverkan, arbetar med brottsförebyggande frågor. Syftet har även varit att beskriva centrala utvecklingsbehov i det brottsförebyggande arbetet. En del resultat har delats upp i fem kommungrupper⁵, för att fördjupa kunskaperna och se eventuella skillnader mellan större och mindre kommuner, samt särskilt utsatta områden.

Under våren 2017 skickade Brå ut två enkäter, en som riktade sig till kommunpoliserna, och en där Brå bad den tjänsteperson som samordnar det brottsförebyggande arbetet inom kommun att besvara enkäten. I rapporten benämns de som *lokala samordnare* eller *svarande i kommunenkäten*. Kommunpolisenkäten besvarades till 83 procent (144 svar) och kommunenkäten till 80 procent (253 svar). De svarande hade totalt åtta veckor på sig att besvara enkäten.

Under oktober 2017 skickade Brå också ut en enkät till de regionala brottsförebyggande samordnarna vid länsstyrelserna. Alla landets länsstyrelser

⁵ Landsbygdskommuner (kommuner med mindre än 15 000 invånare), mindre städer (kommuner med minst 15 000 invånare men max 40 000 invånare), större stad (kommuner med minst 50 000 invånare varav minst 40 000 i den största tätorten), storstad (kommuner med minst 200 000 invånare varav minst 200 000 i den största tätorten) samt polisens indelning av särskilt utsatta områden (Områden som kännetecknas av en allmän obenägenhet att delta i rättsprocessen. Det kan även förekomma systematiska hot och våldshandlingar i området. Situationen innebär att det är svårt eller nästintill omöjligt för polisen att fullfölja sitt uppdrag).

förutom Länsstyrelsen i Uppsala besvarade enkäten. Enkätens svarsfrekvens var 95 procent.

Se mer om undersökningarnas metod i det utökade metodavsnittet (bilaga).

Om de svarande

I kommunenkäten är 60 procent av de svarande kvinnor, 39 procent män och 1 procent definierar sig som annat eller vill inte uppge kön. I kommunpolisenkäten är det omvänt, med 74 procent av de svarande som är män och 26 procent som är kvinnor. Majoriteten av kommunpoliserna arbetar i en kommun (44 procent) eller två kommuner (31 procent). Det är dock relativt vanligt att kommunpoliser arbetar i mer än två kommuner; 15 procent av de svarande i kommunpolisenkäten arbetar i tre kommuner och drygt 10 procent i fyra till sex kommuner.

Hur är det lokala brottsförebyggande arbetet organiserat?

Här beskrivs resultat om hur det lokala brottsförebyggande arbetet organiseras, utifrån bland annat befattning, strategisk samverkan och hur kunskapsbaserat det brottsförebyggande arbetet är.



Fler arbetar med säkerhet idag än 2013

De som besvarat kommunenkäten representerar ett brett spektrum av befattningar, till exempel brottsförebyggande samordnare och säkerhetssamordnare, men även kommunchefer, politiker och avdelningschefer med ansvar för olika arbetsområden. Av de svarande i kommunenkäten har 29

procent en befattning som rör säkerhet, antingen som samordnare, strateg eller chef, 16 procent har titeln folkhälsosamordnare eller strateg och 11 procent brottsförebyggande samordnare eller strateg. De återstående arbetar bland annat som förvaltnings- eller enhetschef, trygghetssamordnare och ANDT-samordnare.

TABELL 1. Representerade befattningar bland dem som svarade på kommunenkäten

Befattning	Antal svar	Procent
ANDT-samordnare	14 personer	6 %
Brottsförebyggande samordnare eller strateg	26 personer	11 %
Folkhälsosamordnare eller strateg	38 personer	16 %
Förvaltningschef/enhetschef	13 personer	5 %
Kris och beredskap	3 personer	1 %
KSO*/kommunchef	9 personer	4 %
Preventionssamordnare eller strateg	7 personer	3 %
Säkerhetschef	21 personer	9 %
Säkerhetssamordnare eller strateg	49 personer	20 %
Trygghetssamordnare eller strateg	21 personer	9 %
Utvecklingsledare eller strateg	7 personer	3 %
Dubbla befattningar	23 personer	9 %
Annat	13 personer	5 %
Totalt	244 personer	101 %**

* Kommunstyrelsens ordförande eller motsvarande.

** Eftersom andelarna avrundats till närmaste hela procenttal, kan summan av dem överskrida 100 procent.

När resultaten delas in i kommungrupper återfinns stora skillnader i vilken befattning tjänstepersonen har. I landsbygdskommuner är det betydligt vanligare att de svarande har befattningen säkerhetssamordnare alternativt folkhälsosamordnare. Ju större kommunen blir desto fler har titeln brottsförebyggande samordnare, trygghetssamordnare eller preventionssamordnare. I gruppen storstad har över 60 procent titeln brottsförebyggande samordnare eller strateg, medan motsvarande siffra i landsbygdskommunerna är 7 procent.

År 2013 genomförde Brå en undersökning om samverkan mellan polis och kommun. Där framkom

att det var vanligast att ha befattningen brottsförebyggande samordnare (19 procent inklusive drogförebyggande samordnare) samt folkhälsosamordnare (19 procent). Även säkerhetssamordnare förekom relativt ofta (13 procent) (Brå, 2013). På drygt fyra år har det skett en relativt stor förskjutning till tjänster som rör säkerhet. I årets enkätresultat är det nästan dubbelt så många med en befattning som säkerhetssamordnare eller strateg jämfört med fyra år tidigare.

De flesta har en strategisk tjänst

Ett väl fungerande brottsförebyggande arbete kräver både ett strategiskt och ett operativt perspektiv. I enkäten ställdes därför frågor om de svarande arbetar mer strategiskt eller operativt. Av kommunenkäten framgår att 63 procent har en tjänst som mestadels innebär arbete på en strategisk nivå, 33 procent har en tjänst där de arbetar lika mycket strategiskt som operativt och endast 5 procent har en tjänst där de mestadels arbetar operativt. Tjänstepersoner i landsbygdskommuner har dock oftare en mer operativ tjänst än tjänstepersoner i större kommuner. Av de svarande i landsbygdskommunerna uppger 42 procent att deras tjänst är lika mycket strategisk som operativ, jämfört med storstadskommunerna, där siffran är 19 procent.

I genomsnitt har de svarande i kommunenkäten arbetat med brottsförebyggande frågor i fem år. Kommunpoliserna har i genomsnitt en lång erfarenhet av arbete inom polisen (25 år). Det är dock oklart i denna undersökning hur lång tid poliserna arbetat med brottsförebyggande frågor. De flesta (80 procent) har arbetat som kommunpolis i över ett år, från det att tjänsterna som kommunpolis infördes under 2015.

Lokala råd och samverkansöverenskommelser finns i majoriteten av kommunerna

Ett lokalt brottsförebyggande råd eller motsvarande strategisk samverkansorganisation finns i 85 procent av alla kommuner som svarat på frågan (212 av 253 svarande kommuner). Rådets sammansättning varierar från kommun till kommun, men polisen medverkar i nästan alla råd (97 procent). I de flesta medverkar också socialförvaltningen (87 procent), barn- och utbildningsförvaltningen (87 procent), kommunens säkerhetsansvariga (72 procent) samt kommunpolitiker (71 procent). Det lokala näringslivet är representerat i 24 procent av alla råd, och från civilsamhället är det främst religiösa samfund

som deltar (15 procent). De primära uppgifterna för råden är att dela information, följa upp och utvärdera åtgärder och att samordna åtgärder.

Av de svarande uppger 97 procent i kommunenkäten och 98 procent i kommunpolisenkäten att det finns samverkansöverenskommelser eller medborgarlöften i kommunen. Majoriteten (83 procent i kommunenkäten och 89 procent i kommunpolisenkäten) uppger att det finns både och.

Polisen ska vara drivande och en viktig part i det brottsförebyggande arbetet, i samarbete med kommunerna. I kontakten med lokala brottsförebyggande aktörer framgår att polisen till stor del har höjt ambitionsnivån i det lokala brottsförebyggande arbetet, med inrättandet av kommunpoliser. Samverkan på strategisk nivå mellan polis och kommun tycks ha förbättras i och med den nya organisationen. Detta avspeglas också i utvärderingen från Statskontoret. Den visar att kommunpoliserna haft en förstärkande effekt i samverkan, men att det också kvarstår utmaningar (Statskontoret 2017).



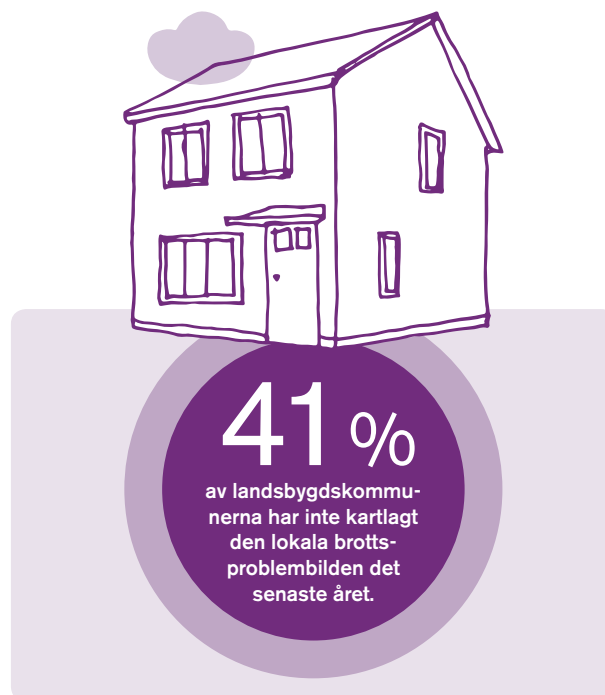
Av resultaten i årets undersökningar framgår även att den externa samverkan och samarbetet tycks fungera bättre än det interna. I enkätsvaren har de svarande fått skatta hur de upplever samverkan, på en skala från 1 till 10. Medelvärde för den interna samverkan i kommunerna är 6,9, medan samverkan med polisen har medelvärdet 8,1. Kommunpoliserna ger det interna samarbetet medelvärdet 5,9, medan samverkan med kommunerna ligger på 7,2.

Det kunskapsbaserade arbetssättet – välkänt men svårt att följa fullt ut

I Brås handbok *Samverkan i lokalt brottsförebyggande arbete* beskrivs vikten av ett lokalt brottsförebyggande arbete utifrån den lokala problembilden. Handboken beskriver i fem steg hur samverkan kan gå till, och ger användbara verktyg för hela samverkansprocessen och det kunskapsbaserade arbetssättet. I enkäten fick de svarande beskriva hur nära idealmodellen de följer stegen i det kunskapsbaserade arbetssättet. Majoriteten av de svarande i båda enkäterna uppgav att de följer processen relativt väl genom alla steg, med undantag för uppföljning, där var tredje lokal samordnare och kommunpolis ännu inte genomfört steget. En majoritet av de svarande, 71 procent i kommunenkäten och 89 procent i kommunpolisenkäten, har genomfört kartläggning av den lokala brottsproblembilden det senaste året.

I enkätsvaren har de svarande fått skatta hur de väl de följer samverkansprocessens steg, på en skala från 1 till 10. Svaren har sedan delats in i kategorierna låg (1–3), medel (4–7) och hög (8–10). De flesta svarande, i båda enkäterna, upplever att de följer steget med kartläggning relativt väl. Det är i de mindre städerna och landsbygdskommunerna

som samverkansprocessens steg inte följs i lika stor utsträckning som i de andra grupperna. I landsbygdskommuner är det 41 procent som inte kartlagt den lokala brottsproblembilden det senaste året. I de andra grupperna är det hälften så många kommuner som inte genomfört en kartläggning (drygt 20 procent).



I utvärderingen av Brås utvecklingsprojekt om socialt utsatta områden framkommer att man i de områden som deltagit i projektet arbetat strukturerat, men att delmomenten analys av problembilden och uppföljning är de som främst brister (Hallin, 2018).

TABELL 2. Hur väl kommuner följer samverkansprocessens olika steg. Låg, medel och hög. Andel*

	Låg	Medel	Hög	Ännu inte genomfört	Totalt
Kartläggning	8 %	38 %	36 %	18 %	100 %
Gemensam problembild	5 %	36 %	45 %	15 %	101 %
Orsaksanalys	11 %	45 %	24 %	20 %	100 %
Val av åtgärder	9 %	39 %	32 %	20 %	100 %
Uppföljning	11 %	36 %	23 %	30 %	100 %

* Eftersom andelarna avrundats till närmaste hela procenttal, kan summan ibland överskrida 100 procent.

TABELL 3. Hur väl kommunpoliserna följer samverkansprocessens olika steg. Låg, medel och hög. Andel*

	Låg	Medel	Hög	Ännu inte genomfört	Totalt
Kartläggning	8 %	36 %	51 %	5 %	100 %
Gemensam problembild	5 %	34 %	55 %	6 %	100 %
Orsaksanalys	16 %	47 %	26 %	10 %	99 %
Val av åtgärder	3 %	52 %	37 %	9 %	101 %
Uppföljning	11 %	37 %	19 %	33 %	100 %

* Eftersom andelarna avrundats till närmaste hela procenttal, kan summan ibland underskrida eller överskrida 100 procent.

Underlag för kartläggning

Både polis och kommun har använt flera olika källor när de genomfört kartläggningen. Den vanligaste källan är att använda brottsstatistik från polisen. Andra vanliga källor är medborgardialoger och trygghetsmätningar.

TABELL 4. Andel* som har använt olika källor vid kartläggning av den lokala brottsproblembilden det senaste året.

	Kommunenkät		Kommunpolisenkät	
	Antal	Andel	Antal	Andel
Brottsstatistik från polisen	169 svar	96 %	121 svar	97 %
Brottsstatistik från Brå	94 svar	53 %	48 svar	38 %
Fokusgrupper	32 svar	18 %	41 svar	33 %
Händelserapporter från polisen	90 svar	51 %	80 svar	64 %
Trygghetsmätningar	130 svar	73 %	78 svar	62 %
Intervjuer	35 svar	20 %	45 svar	36 %
Medarbetardialog	71 svar	40 %	113 svar	90 %
Medborgardialog	127 svar	72 %	120 svar	96 %
Trygghetsvandringar	95 svar	54 %	72 svar	58 %
Andra mätningar (t.ex. drogvane-, folkhälso-, skol- eller boendeenkät)	120 svar	68 %	68 svar	54 %
Annan statistik (t.ex. från socialtjänst, tekniska förvaltningar eller räddningstjänst)	77 svar	44 %	39 svar	31 %
Annan källa	13 svar	7 %	19 svar	15 %

* Det var möjligt att ange flera olika svarsalternativ. Procent av antal svarande på frågan.

Orsaksanalysen och uppföljning brister på lokal nivå – behov av stöd

En stor hjälp vid valet av åtgärder är att en analys av möjliga orsaker, en så kallad orsaksanalys, är genomförd. I arbetet med typområden samt vid möten med lokala aktörer framkommer dock tydligt att det är svårt att göra en sådan analys. Detta har även framkommit i de dialoger som Brå tidigare haft. Flera lokala aktörer behöver göra orsaksana-

lyser och följa upp sitt arbete löpande. När en lokal lägesbild ska tas fram är det dock alltför vanligt att man snabbt övergår till att välja åtgärder, utan att en orsaksanalys först har gjorts på ett strukturerat sätt.

Sammanfattningsvis kan det därför antas att kvaliteten på arbetet kan utvecklas. Av de svarande har 30 procent i kommunenkäten och 33 procent i kommunpolisenkäten ännu inte följt upp arbetet.

Prioritet och styrning i det brottsförebyggande arbetet

I detta kapitel beskrivs resultat om prioritet och styrningen i det lokala brottsförebyggande arbetet. Dessutom beskrivs resultat om upplevda utvecklingsbehov i det lokala arbetet.

Perspektivträngseln kvarstår

Resultat från en tidigare rapport från Brå har visat att det brottsförebyggande arbetet konkurrerar om uppmärksamheten med andra närliggande och ibland överlappande sakfrågor, såsom ANDT, folkhälsa och säkerhet. Kommun och polis får många olika budskap från nationella aktörer om vikten av deras arbete, om målet för det och om vad de behöver för att utföra det. Denna perspektivträngsel hör ofta till arbetet för dem som samordnar det lokala brottsförebyggande arbetet i en kommun. Vilka frågor som då får utrymme eller störst genomslag beror inte alltid på vilka brottsproblem en kommun har, utan kan lika gärna handla om hur, av vem och med vilka resurser frågorna lyfts (Brå, 2015). Det är sannolikt att detta även påverkas av tjänstepersonens befattning och placering i organisationen, inriktningen på tjänsten samt politiska beslut som antas i kommunen.

Utöver de brottsförebyggande frågorna arbetar majoriteten av de lokala samordnarna (92 procent) med flera andra, i genomsnitt tre andra arbetsområden. De flesta arbetar med uppgifter som gäller alkohol, narkotika, doping och tobak (ANDT), säkerhet och krisberedskap samt våldsbejakande extremism. Resultaten visar att de som arbetar med säkerhetsfrågor respektive brottsförebyggande frågor också arbetar mot våldsbejakande extremism (82 respektive 77 procent), i betydligt högre utsträckning än personer med en befattning inom folkhälsa och ANDT. De med ansvar för folkhälsa och arbete mot alkohol, narkotika, doping och tobak (ANDT) tenderar att ha mer renodlade tjänster inom sitt arbetsområde.

TABELL 5. Andel som arbetar mot våldsbejakande extremism, utifrån befattning.

Befattning	Andel
Säkerhetssamordnare och säkerhetschef	82 procent
Brottsförebyggande samordnare och trygghetssamordnare	77 procent
Folkhälsosamordnare och ANDT-samordnare	37 procent

De flesta svarande, i alla kommungrupper, har andra arbetsuppgifter utöver de brottsförebyggande frågorna. Gemensamt för alla kommungrupper är att fler än hälften av de svarande uppger att de arbetar med frågor relaterade till våldsbejakande extremism. Det framgår också att de större kommunerna, storstäderna och de särskilt utsatta områdena i högre utsträckning arbetar med detta. I de särskilt utsatta områdena arbetar sju av tio samordnare mot våldsbejakande extremism.

Medborgarlöften har lett till bättre samverkan, men resurserna räcker inte

Polisen ser arbetet med medborgarlöften som en viktig del i skapandet av ett effektivare brottsförebyggande och trygghetsskapande arbete. Målet med arbetet är att förebygga brott, öka tryggheten, öka medborgarnas och lokalsamhällets delaktighet i det brottsförebyggande och trygghetsskapande arbetet samt stärka polisens förtroende (Polismyndigheten, 2015). Polisens arbete med medborgarlöften har dock hittills inte alltid getts den tid och de resurser som behövs för att skapa styrning, struktur och samsyn. Bristen på detta har bland annat medfört att polis och kommun inte alltid möts som jämbördiga parter med en jämlik mobilisering. Om en strategisk grund för samverkan saknas, hittar polis och kommun ofta andra, mer direkta vägar för samverkan, men dessa samordnas inte alltid med övriga åtgärder och aktiviteter. De flesta svarande i kommunpolisenkäten (85 procent) upplever att arbetet med medborgarlöften lett till en bättre samverkan mellan polis och kommun. Däremot är det tvärtom vad gäller resurser för arbetet. Majoriteten av kommunpoliserna tycker att arbetet med medborgarlöften inte ges tillräckligt med resurser för att de ska kunna följa arbetsmodellen. Trots bristande resurser anser drygt 90 procent i kommunpolisenkäten att de kommer att kunna hålla medborgarlöftena för 2017.

TABELL 6. Kommunpolisernas syn på arbetet med medborgarlöften, utifrån tre påståenden, värderade på en skala från *stämmer mycket dåligt* till *stämmer mycket bra*. Andel*

	Stämmer mycket dåligt	Stämmer ganska dåligt	Stämmer ganska bra	Stämmer mycket bra	Totalt
Arbetet har lett till bättre samverkan mellan kommun och polis.	3 %	12 %	62 %	23 %	100 %
Arbetet ges tillräckligt med resurser för att vi ska kunna arbeta enligt arbetsmodellen för medborgarlöften.	17 %	51 %	30 %	2 %	100 %
Vi kommer att kunna hålla medborgarlöfterna för 2017.	2 %	8 %	60 %	31 %	101 %

* Eftersom andelarna avrundats till närmaste hela procenttal, kan summan ibland överskrida 100 procent.

Ledningens engagemang är viktigt

Erfarenheterna från Brås arbete med typområden är att det generellt sett finns kompetens för lokala lösningar på identifierade problem. Utmaningen består i att skapa en långsiktig och hållbar organisation och struktur som får arbetet att fungera utifrån lokala förutsättningar. Ledningens engagemang och prioritet av frågan är också avgörande för det lokala brottsförebyggande arbetet. Ett exempel är att arbetet tenderar att stanna vid övergripande frågor och informationsutbyte. Det är därför viktigt att ta arbetet ett steg längre, och åstadkomma ett operativt samarbete inom ramen för det brottsförebyggande arbetet. Samordnaren och kommunpolisen har en viktig roll för att hålla ihop och genomföra arbetet.

Men det behövs också fungerande styr- och ledningsprocesser för att rikta resurser rätt, utveckla förmågan att arbeta kunskapsbaserat och en ledning som efterfrågar och ser till att arbetet följs upp.

I den samlade bedömning som gjordes i arbetet med CRM (*community readiness model*) i nio kommuner konstaterades att det gäller att strukturera och skapa en systematik i arbetsprocesserna på den lokala nivån. Ett återkommande utvecklingsområde är att skapa förutsättningar för ett mer kunskapsbaserat arbete, vilket kräver resurser och förmåga att analysera lokal brottslighet och trygghet, och utifrån detta göra rätt prioriteringar.

”*Det är många aktörer som ska ha samsyn och vara flexibla i det kortsiktiga arbetet, ofta kan verksamheter vara bundna till verksamhetsplaner och budgetar, vilket gör att vissa önskade åtgärder är svåra att genomföra på kort tid och kanske därför istället genomförs senare.*”

SVARANDE I KOMMUNENKÄTEN

De flesta samverkar i det brottsförebyggande arbetet

Majoriteten av de svarande, 98 procent av kommunerna och 94 procent av kommunpoliserna, samverkar med varandra i det brottsförebyggande arbetet. I landsbygdskommuner och mindre städer tenderar samverkan att ske med fler aktörer än i de större städerna och de särskilt utsatta områdena. I de större städerna samt i de särskilt utsatta områdena tenderar trossamfund spela en viktig roll i samverkan. Kommunens samverkan med polisen är jämnt fördelad mellan grupperna.

Andra vanliga samverkansaktörer är interna medarbetare, enheter eller avdelningar, civilsamhället och näringslivet. Det är vanligare att polis och kommun samverkar med civilsamhället än med näringslivet. Kommunpoliserna uppger i större utsträckning än kommunerna att de samverkar med både näringslivs- och civilsamhällesaktörer. Av de svarande samverkar 20 procent av kommunerna och 18 procent av kommunpoliserna med andra aktörer än de fasta svarsalternativen. Här nämns Kustbevakningen, Skatteverket, Kronofogden, Kriminalvården, räddningstjänst och brandförsvaret.

TABELL 7. Andra aktörer än polisen som de svarande kommunerna samverkar med. Antal och andel svar per aktör.

	Antal	Andel*
Interna avdelningar/enheter	185 svar	76 %
Andra kommuner	126 svar	52 %
Brottsförebyggande rådet (Brå)	66 svar	27 %
Civilsamhället	151 svar	62 %
Landstinget	59 svar	24 %
Länsstyrelsen	110 svar	45 %
Näringslivet	129 svar	53 %
Annan aktör	48 svar	20 %

* Andel i procent av dem som besvarat frågan.
Det var möjligt att ange flera olika svarsalternativ.

TABELL 8. Andra aktörer än kommunen som de svarande kommunpoliserna samverkar med. Antal och andel svar per aktör.

	Antal	Andel*
Interna avdelningar/enheter	110 svar	78 %
Brottsförebyggande rådet (Brå)	52 svar	37 %
Civilsamhället	112 svar	79 %
Länsstyrelsen	82 svar	58 %
Näringslivet	93 svar	66 %
Säkerhetspolisen (Säpo)	67 svar	47 %
Tullverket	26 svar	18 %
Annan aktör	25 svar	18 %

* Andel i procent av dem som besvarat frågan.
Det var möjligt att ange flera olika svarsalternativ.

Bostadsbolag och handeln är de aktörer som kommun och polis oftast samverkar med i näringslivet. När det gäller civilsamhällesaktörer sker samverkan främst med trossamfund och idrottsföreningar. Resultaten visar även att samverkan med civilsamhället uppges vara som bäst i särskilt utsatta områden och i mindre städer.

TABELL 9. Aktörer inom näringslivet som kommun och polis samverkar med. Antal och andel* svar per aktör.

	Kommunenkät		Kommunpolisenkät	
	Antal	Andel	Antal	Andel
Bostadsbolag/fastighetsägare	107 svar	85 %	88 svar	95 %
Handeln	102 svar	81 %	89 svar	96 %
Kollektivtrafikbolag	47 svar	37 %	50 svar	54 %
Nöjesarrangörer	55 svar	44 %	66 svar	71 %
Restaurangägare eller motsvarande	67 svar	53 %	77 svar	83 %
Annan aktör	20 svar	16 %	12 svar	13 %

* Andel i procent av dem som besvarat frågan. Det var möjligt att ange flera olika svarsalternativ.

TABELL 10. Aktörer inom civilsamhället som kommun och polis samverkar med. Antal och andel* svar per aktör.

	Kommunenkät		Kommunpolisenkät	
	Antal	Andel	Antal	Andel
Hembygdsföreningar eller motsvarande	44 svar	30 %	43 svar	39 %
Idrottsföreningar	84 svar	56 %	63 svar	57 %
Studieförbund	39 svar	26 %	42 svar	38 %
Trossamfund	74 svar	50 %	75 svar	68 %
Välgörenhetsorganisationer	22 svar	15 %	27 svar	24 %

* Andel i procent av dem som besvarat frågan. Det var möjligt att ange flera olika svarsalternativ.

Resurs- och prioriteringsbrist

Brå har i en tidigare studie beskrivit att både kommun och polis uppger att det brottsförebyggande arbetet lider av resursbrist. Då fanns ett samband mellan upplevd resursbrist och hur svårt man tyckte det var att genomföra olika moment i det brottsförebyggande arbetet (Brå, 2013). Detta är något som styrks även i 2017 års enkäter. Majoriteten av de svarande, i båda enkäterna, upplever att det finns särskilda svårigheter eller utmaningar i det brottsförebyggande arbetet (80 procent i kommunenkäten och 87 procent i kommunpolisenkäten) som beskrivs i fritextsvar. Skillnaderna är som störst mellan landsbygdskommuner och större städer. Av de svarande i större städerna uppger 94 procent att det finns särskilda utmaningar eller svårigheter i det brottsförebyggande arbetet, medan siffran är 59 procent för landsbygdskommunerna.

Både polis och kommun uppger att det främst handlar om att resurserna är otillräckliga, att tiden inte räcker till och att den interna styrningen är otydlig.

Vanligt förekommande teman i kommunenkäten:

- Resurs- och prioriteringsbrist inom den egna organisationen (74 svar).
- Svårigheter att samverka och samordna det brottsförebyggande arbetet, främst inom den egna organisationen (38 svar).

Vanligt förekommande teman i kommunpolisenkäten:

- Resurs- och prioriteringsbrist inom den egna organisationen (95 svar)
- Svårigheter i den egna organisationen med ledning, attityder och långsiktighet i det brottsförebyggande arbetet (64 svar).

”Myndigheten har för närvarande mycket begränsad resurs som kan jobba med de brottsförebyggande bitarna. I mångt och mycket står kommunpolisen ensam med detta arbete, i alla fall i de mindre kommunerna.”

SVARANDE I KOMMUNPOLISENKÄTEN

”Prioritering av uppgifterna i en politiskt styrd organisation. Det brottsförebyggande arbetet är inte lagstadgat i en kommun och får därför tyvärr ofta lägre prioritet.”

SVARANDE I EN MINDRE STAD/TÄRTORT

Fortsatt stora skillnader i det lokala arbetet

Sammanfattningsvis visar resultaten att större kommuner, storstadskommuner och kommuner med särskilt utsatta områden tenderar att ha bättre förutsättningar för att arbeta strategiskt med brottsförebyggande frågor, trots att utmaningarna och svårigheterna upplevs vara större. De lokala samordnarna i dessa kommuner har oftare en mer utpräglat brottsförebyggande roll. Det är också i dessa kommuner som det arbetet kommit längst. Här har det brottsförebyggande arbetet pågått stadigt under många år, med både förmåga och möjlighet att utvecklas. I dessa kommuner finns ofta en ledning som sett behovet att prioritera frågan. Det är också vanligare att polis och kommun har ett upparbetat och fungerade samarbete sinsemellan och med civilsamhället och näringslivet lokalt.

Det brottsförebyggande arbetets innehåll

Här beskrivs resultat om vilka brottsproblem som kommun och polis identifierat samt vilka åtgärder som genomförs mot brott och brottslighet på lokal nivå. Det presenteras även resultat om vilka andra aktörer som medverkar i åtgärderna.

Vanliga brottsproblem är relaterade till otrygghet, trafik och ANDT

En utgångspunkt i ansträngningarna för att göra det lokala brottsförebyggande arbetet så effektivt som möjligt är att arbetet i hög grad bör vara kunskapsbaserat. Brå har i en tidigare rapport påpekat att en synlig konsekvens av att det inte finns en tydlig långsiktig prioritet i arbetet lokalt är likriktning och tecken på stagnation i de lokala åtgärderna (Brå, 2015). Detta är något som är fortsatt tydligt även i enkätsvaren för 2017. Majoritet av de svarande (86 procent i kommunenkäten och 96 procent i kommunpolisenkäten) har genomfört åtgärder det senaste året. Utifrån undersökningarnas resultat är det i många fall svårt att bedöma om huvudsyftet med de genomförda åtgärderna har varit att förebygga brott. Polis och kommun tycks ofta välja åtgärder utifrån andra parametrar än de som framkommer ur den lokala problembilden.

Det är Brås fortsatta bedömning att de åtgärder som prioriteras sällan är motiverade av ett lokalt behov i en lokal problembild.

”Många gånger är de åtgärder som sätts in sådana som finns att tillgå inom verksamheterna. Det kan vara svårt att få till nya arbetssätt eller nya åtgärder och verkligen låta behoven styra valet av åtgärder. Det är svårt att följa upp och utvärdera om åtgärder har effekt, särskilt i de områden som har många samtida brottsproblem.”

SVARANDE I KOMMUNENKÄTEN

En majoritet av de svarande, 71 procent i kommunenkäten och 89 procent i kommunpolisenkäten, har genomfört en kartläggning av den lokala problembilden under det senaste året. De svarande fick uppge vilka huvudsakliga brottsproblem som framkommit ur arbetet. Både kommun och polis uppger att de främsta brottsproblemen är relaterade till alkohol, narkotika, doping och tobak (ANDT) och trafik. Kommunerna betonar därutöver otrygghet, medan polisen uppger att bostadsinbrott hör till de vanligaste brottsproblemen.

Det brottsproblem som anses vara störst i samtliga kommungrupper utom en är relaterade till ANDT. I storstäderna är även brottsproblem relaterade till otrygghet och till ungdomar vanliga. I större städer tenderar ungdomsrelaterade brottsproblem och våldsbrott vara vanliga, medan man i mindre städer främst uppger problem med otrygghetsrelaterade brott, och därefter trafikrelaterade brott och våldsbrott. I landsbygdskommunerna dominerar trafikrelaterade problem, följt av ANDT. Det största brottsproblemet i särskilt utsatta områden, utöver ANDT, är ungdomsrelaterade brott, otrygghet samt organiserad brottslighet.

Åtgärderna riktar sig till alla och syftar till att öka den informella och formella sociala kontrollen

De svarande skulle ta ställning till vad den genomförda åtgärden var tänkt att påverka, samt på vilken nivå och mot vilka den riktats. Enligt den så kallade *rutinaktivitetsteorin* uppstår brottsstillfällena när en motiverad gärningsperson möter ett lämpligt objekt/offert där det saknas kapabla väktare. Om någon av dessa tre förutsättningar kan förebyggas, minskar sannolikheten för att ett brott ska begås.

Det förebyggande arbetet kan beskrivas i tre delar

- minska gärningspersoners brottsbenägenhet
- försvåra genomförandet av brott
- öka den informella och formella sociala kontrollen.

Av enkäterna framgår att de åtgärder som genomförts, av både kommun och polis, fördelar sig relativt jämnt mellan dessa tre typer av insatser (se tabell 11). Vanligast var dock insatser för att öka den informella och formella sociala kontrollen (35 procent i kommunenkäten och 37 procent i kommunpolisenkäten).

Brottförebyggande arbete kan delas in i så kallade *preventionsnivåer*, med utgångspunkt i vilka som insatsen gäller:

- Primär prevention avser generella insatser mot brott.
- Sekundär prevention är insatser som riktar in sig på riskpersoner, riskaktiviteter eller riskmiljöer.
- Tertiär prevention är insatser som riktar in sig på att förhindra återfall i brott och reparationer av skador orsakade av brott (Sarnecki, 2015).



TABELL 11. Åtgärder utifrån rutinaktivitetsteorin. Antal och andel*.

	Kommunenkät		Kommunpolisenkät	
	Antal	Andel	Antal	Andel
Minska brottsbenägenheten	345 svar	32 %	259 svar	31 %
Försvåra genomförandet	297 svar	28 %	223 svar	26 %
Öka den informella och formella kontrollen	370 svar	35 %	315 svar	37 %
Vet ej	54 svar	5 %	52 svar	6 %
Totalt	1 069 svar	100 %	849 svar	100 %

Bortfall: 56 åtgärder i kommunenkäten och 57 åtgärder i kommunpolisenkäten.

Av enkäterna framgår att både kommun och polis främst genomfört generella åtgärder, det vill säga *primär prevention*. Drygt en fjärdedel av åtgärderna som genomförts utgörs av *sekundär prevention*, som riktar in sig på riskpersoner, riskaktiviteter eller riskmiljöer. Relativt få åtgärder består i *tertiär prevention*, som riktar in sig på att förhindra återfall i brott och reparationer av skador orsakade av brott.

TABELL 12. Åtgärder utifrån preventionsnivåer. Antal och andel*.

	Kommunenkät		Kommunpolisenkät	
	Antal	Andel	Antal	Andel
Primär prevention	632 svar	61 %	451 svar	53 %
Sekundär prevention	233 svar	22 %	213 svar	25 %
Tertiär prevention	113 svar	11 %	137 svar	16 %
Vet ej	65 svar	6 %	42 svar	5 %
Totalt	1 043 svar	100 %	843 svar	99 %

Bortfall: 82 åtgärder i kommunenkäten och 63 åtgärder i kommunpolisenkäten.

*Eftersom andelarna avrundats till närmaste hela procenttal, kan summan ibland underskrida 100 procent.

Ju större kommun, desto mer riktade blir åtgärderna

Majoriteten av de genomförda åtgärderna, i alla kommungrupper, riktar sig främst till alla (primär prevention) och syftar till att öka den informella och formella kontrollen. Generellt sett tenderar åtgärderna att, i något högre utsträckning, bli mer riktade på att förhindra återfall i brott och reparera skador orsakade av brott ju större kommunen är (inklusive i de särskilt utsatta områdena).

TABELL 13. Åtgärder utifrån rutinaktivitetsteorin. Antal svar och andel*.

	Landsbygds-kommuner		Mindre städer		Större städer		Storstäder		Särskilt utsatta områden	
	Antal	Andel	Antal	Andel	Antal	Andel	Antal	Andel	Antal	Andel
Minska brottsbenägenheten	21 svar	29 %	49 svar	35 %	43 svar	31 %	48 svar	29 %	32 svar	27 %
Försvåra genomförandet	19 svar	26 %	36 svar	25 %	33 svar	24 %	53 svar	32 %	20 svar	17 %
Öka den informella och formella kontrollen	27 svar	37 %	51 svar	36 %	46 svar	33 %	60 svar	36 %	51 svar	43 %
Vet ej	6 svar	8 %	6 svar	4 %	16 svar	12 %	6 svar	4 %	15 svar	13 %
Totalt*	73 svar	100 %	142 svar	100 %	138 svar	100 %	167 svar	101 %	118 svar	100 %

* Eftersom andelarna avrundats till närmaste hela procenttal, kan summan av dem i vissa fall underskrida eller överskrida 100 procent.

TABELL 14. Åtgärder utifrån preventionsnivåer. Antal svar och andel*.

	Landsbygds-kommuner		Mindre städer		Större städer		Storstäder		Särskilt utsatta områden	
	Antal	Andel	Antal	Andel	Antal	Andel	Antal	Andel	Antal	Andel
Primär prevention	45 svar	63 %	89 svar	61 %	69 svar	58 %	103 svar	62 %	66 svar	61 %
Sekundär prevention	16 svar	22 %	33 svar	22 %	30 svar	25 %	36 svar	22 %	25 svar	23 %
Tertiär prevention	10 svar	14 %	9 svar	6 %	14 svar	12 %	25 svar	15 %	18 svar	17 %
Vet ej	1 svar	1 %	16 svar	11 %	5 svar	4 %	2 svar	1 %	0 svar	0 %
Totalt*	72 svar	100 %	147 svar	100 %	118 svar	99 %	166 svar	100 %	109 svar	101 %

* Eftersom andelarna avrundats till närmaste hela procenttal, kan summan av dem i vissa fall underskrida eller överskrida 100 procent.

Vanligaste åtgärderna är ökad synlighet, information och arbete mot alkohol, narkotika, doping och tobak

I enkäterna fick de svarande själva beskriva vilken åtgärd som genomförts. Totalt beskrev kommunerna 1 125 åtgärder och kommunpoliserna 906 åtgärder. Vad som i enkäterna tolkas och beskrivs som en åtgärd varierar i svaren, ibland uppges en metod med tydlig beskrivning, medan åtgärden i andra fall beskrivs med ett ord som till exempel ”narkotikainsats”. Många gånger genomför kommun och polis flera olika åtgärder inom ramen för det brottsförebyggande arbetet. Av de svarande i kommunenkäten har 24 procent genomfört fler än tio åtgärder, och motsvarande siffra i kommunpolisenkäten är 33 procent.

I alla grupper, såväl kommungrupper som de särskilt utsatta områdena, har nästan alla genomfört åtgärder för att förebygga brott under 2017. Det är endast bland landsbygdskommunerna som drygt en femtedel (21 procent) inte genomfört åtgärder för att förebygga brott.

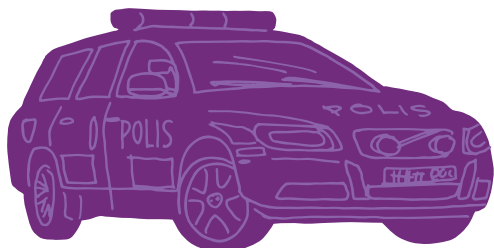
Svaren som inkommit har dock varit svåra att kategorisera, eftersom de många gånger beskriver flera olika kategorier eller i vissa fall inte fullt ut beskriver vad som genomförts. De beskrivna åtgärderna i fritextsvaren kan dock delas in i några övergripande kategorier, där de vanligaste är åtgärder för ökad synlighet (inklusive bevakning och närvaro), information samt arbete mot alkohol, narkotika, doping och tobak (ANDT).

Kommunerna uppger att åtgärder kopplade till ANDT främst handlar om att genomföra langnings- och informationskampanjer samt alkohol- och tobakstillsyner. Inom polisen är det vanligt att genomföra krogkontroller och tillsyner samt olika typer av riktade insatser mot narkotika.

”*Driver sedan 2010 kampanjen Varannan vatten, i syfte att stävja fylleri, misshandel och skadegörelse vid stora evenemang. Mycket väl förankrat i samhället. Väl inarbetat och samverkan med polisen mycket god.*”

SVARANDE I KOMMUNENKÄTEN

Av de åtgärder som genomförts för ökad synlighet (inklusive bevakning och närvaro) handlar de kommunala åtgärderna främst om synlighet eller bevakning i form av nattvandrare och föräldravandrare samt ordningsvakter och väktare. I kommunpolisenkäten nämns företrädesvis fotpatrullering och patrullering på hot spots, inklusive generell synlighet.



När det gäller information och kunskapshöjande åtgärder visar enkäterna att både kommun och polis i de flesta fall informerar eller föreläser, i form av generell information eller på ett specifikt tema. Det är också relativt vanligt att polis och kommun medverkar på informationsmöten, både löpande (t.ex. i skolan) och vid särskilda händelser. Det är även många, i båda enkäterna, som genomför kunskapshöjande åtgärder, främst riktade till skolan eller till särskilda grupper, såsom äldre, grannsamverkare eller föräldrar till skolelever.

”*Återkommande polispatrullering, både till fots och med radiobil, av diverse hot spots*”

SVARANDE I KOMMUNPOLISENKÄTEN

Storstadskommuner, särskilt utsatta områden och större städer tenderar att rikta sina åtgärder

mer mot ungdomsrelaterad problematik, medan de mindre städerna och landsbygdskommunerna främst fokuserar på information, kunskapshöjande åtgärder samt synlighet och trygghet.

Flera aktörer deltar i åtgärder

De lokala samordnarna i kommunerna uppger att det är vanligt att andra aktörer medverkar i åtgärder som genomförs. Polisen och civilsamhället är de aktörer som oftast genomför åtgärder tillsammans med kommunen. En skillnad ses i de särskilt utsatta områden där många av åtgärderna genomförts i samverkan med näringslivet. Även i de mindre städerna och landsbygdskommunerna tenderar näringslivet i något större utsträckning att delta i åtgärder. Bostadsbolagen och handeln är de aktörer inom näringslivet som främst tenderar att delta i brottsförebyggande åtgärder. Bland civilsamhällesaktörer är det idrottsföreningar och trossamfund som medverkat mest.

Ofta tenderar större kommuner, storstadskommuner och kommuner med särskilt utsatta områden att ha bättre förutsättningar att genomföra riktade åtgärder i det brottsförebyggande arbetet. Resultaten visar även tecken på att flera olika aktörer medverkar i åtgärder och samverkar i det brottsförebyggande arbetet, vilket är positivt. Dock kvarstår problemet att åtgärderna inte tycks väljas utifrån det som framkommer ur den lokala problembilden. Problemet är inte nytt, men är något som behöver uppmärksammas ytterligare. Kommande årsrapporter bör därför, i den mån det är möjligt, fördjupa kunskaperna om mekanismerna bakom valet av åtgärder inom kommun och polis.

Stöd till lokalt brottsförebyggande arbete

Här presenteras resultat om det stöd som finns på regional och nationell nivå, det kunskapsbehov som finns hos kommun och polis samt det lokala brottsförebyggande arbetets samverkan med forskningen.

Är stödet tillräckligt?

En viktig förutsättning för det brottsförebyggande arbetet, är att kunna få stöd när det behövs. Majoriteten i båda enkäterna (73 procent i kommunenkäten och 62 procent i kommunpolisenkäten) upplever att de kan vända sig till någon aktör på regional

eller nationell nivå om de behöver hjälp att lösa en uppgift. Av enkäterna framgår att 41 procent i de mindre städerna inte har någon regional eller nationell aktör att vända sig till, vilket är den högsta siffran av alla kommungrupper.

De i kommunenkäten som svarar att det finns en regional eller nationell aktör att vända sig till, nämner främst att de kan vända sig till polisen, Brå, länsstyrelserna och SKL. Kommunpoliserna uppger främst att de kan vända sig till polisregionen, polisens kommunikationsavdelning, Brå och länsstyrelserna.

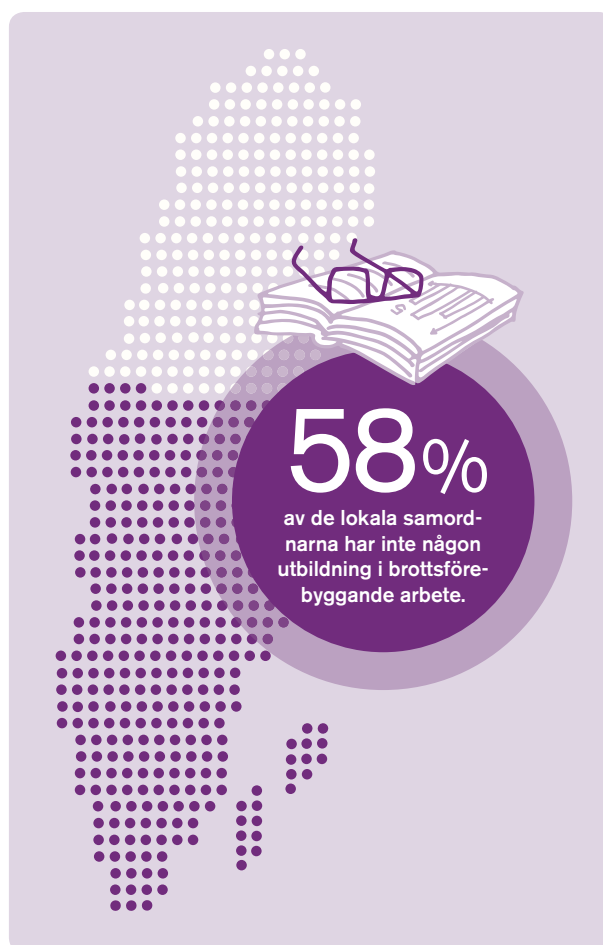
För landsbygdskommuner och mindre städer är SKL en viktig aktör vid behov av stöd, medan de andra grupperna i större utsträckning vänder sig till universitet och högskolor, utöver de aktörer som nämnts ovan.

Fortsatt stort behov av utbildning

En tidigare rapport från Brå visade på ett behov av utbildning hos många lokala aktörer, för att höja lägstånivån på kunskaperna i det brottsförebyggande arbetet. Det framkom även att de efterfrågade stöd från andra aktörer (Brå, 2015). Resultaten i denna rapport visar att detta fortfarande gäller, och att behovet dessutom är större än vad som tidigare framgått. Av de lokala samordnarna har 58 procent inte någon utbildning i brottsförebyggande arbete, och det är ännu fler som upplever sig behöva utbildning och kunskapshöjande åtgärder (69 procent). Över hälften efterfrågar åtgärder som ökar kunskapen om praktiskt arbete, metoder, arbetssätt som fungerar och aktuella frågor och en femtedel önskar att få gå en grundläggande utbildning.

TABELL 16. Lokala samordnares behov av utbildning och kunskapshöjande åtgärder.

	Procent
Grundutbildning	20 %
Påbyggnads- och vidareutbildning	9 %
Teoretisk utbildning	9 %
Kunskapshöjande åtgärder (metoder, arbetssätt, arbetssätt som fungerar och aktuella frågor)	53 %
Övrigt/vet ej	9 %
Total	100 %



Förutom Brås utbildning har Polismyndigheten, Malmö universitet och Linnéuniversitetet genomfört en högskolekurs⁶ i brottsförebyggande metoder och samverkan, som särskilt inriktats mot kommunpoliserna, i syfte att stärka deras kompetens på det brottsförebyggande området. Kommunpoliserna har, i betydligt högre utsträckning (82 procent) än de svarande i kommunenkäten, fått utbildning i brottsförebyggande arbete. De flesta har också gått ovanstående utbildning via Polismyndigheten (70 procent). Brås basutbildning och andra utbildningar i brottsförebyggande arbete vid universitet och högskolor bör därför ses som ett fortsatt viktigt inslag för att öka kunskaperna i det lokala brottsförebyggande arbetet. Brås basutbildning startade i början av 2017 och är fortfarande ny, vilket gör att den ännu inte nått ut i stor skala.

⁶ Kursen omfattade 7,5 högskolepoäng, vilket motsvarar fem veckors heltidsstudier.

För att ytterligare ta fasta på målgruppernas önskemål och behov av utbildning ska Brå se över möjligheterna till att utforma en påbyggnadsutbildning och att låta fler genomgå basutbildningen, eftersom behovet är fortsatt stort. Basutbildningen och andra brottsförebyggande utbildningar ska på sikt leda till att fler lokala aktörer anammar det kunskapsbaserade arbetssättet i samverkan med olika aktörer, där orsakerna till problemen studeras och där åtgärderna väljs utifrån en lokal problembild, och sedan följs upp kontinuerligt.

Forskning och utvärdering

För att tydligare se vilka åtgärder som är kunskapsbaserade, och för att stärka det brottsförebyggande arbetet, är det viktigt att åtgärder kontinuerligt utvärderas. Utvärderingar bör också ligga till grund för utvecklingsarbete och vidare planering av åtgärder. Detta kan göras på många olika sätt, och universitet och högskolor kan bidra med fördjupad kunskap om vetenskaplig metod och utvärderingsteknik. I regeringens brottsförebyggande program *Tillsammans mot brott* beskrivs vikten av att lokala brottsförebyggande aktörer kan vända sig till högskolor och universitet för att efterfråga forskning som kan bidra till kunskap om exempelvis effektiva metoder för att förebygga brott. I enkäterna uppger lokala samordnare och kommunpoliserna dock att samverkan med universitet och högskolor är mycket låg. De flesta svarande i båda enkäterna samverkar inte alls eller i mycket liten utsträckning med universitet och högskolor (medelvärde i kommunenkäten var 2,6 av 10 och medelvärde i kommunpolisenkäten var 2,7 av 10).



Enligt enkätsvaren har 46 procent av kommunerna och 50 procent av kommunpoliserna genomfört uppföljning av genomförda åtgärder inom brottsförebyggande arbete det senaste året. Då handlar det främst om att undersöka om åtaganden genomförts. Uppföljningarna upplevs generellt sett ha påverkat det fortsatta brottsförebyggande arbetet i viss mån.

Endast en av fem kommuner och kommunpoliserna har genomfört utvärdering av det brottsförebyggande arbetet under det senaste året (22 procent i kommunenkäten och 21 procent i kommunpolisenkäten).

Majoriteten av de svarande som genomfört en utvärdering (89 procent) har genomfört den i den egna organisationen utan någon extern utvärderare. Utvärderingen upplevs även här ha påverkat det fortsatta arbetet i viss mån.

Polisens samverkan med universitet och högskolor

Polismyndigheten arbetar kontinuerligt med att stärka samverkan med universitet och högskolor på olika sätt, både genom utvärderingar och analyser och genom utbildningsinsatser och liknande. Samarbetena berör olika områden av den polisiära verksamheten, men en del av dem gäller det brottsförebyggande området. Exempel på utvärderingar och rapporter som genomförts är Malmö universitets arbete om medborgarlöften i Malmös stadsområden och Linnéuniversitetets utvärdering av den stödförebyggande metoden *Trygg i butik* i Växjö.

Resultaten bör ses som ett viktigt utvecklingsområde med fokus på att lokala aktörer och akademien kan mötas och utveckla sätt där akademien ytterligare kan stötta det lokala brottsförebyggande arbetet, såväl i den kunskapsbaserade arbetsprocessen som i åtgärder och utvärdering.

Det regionala brottsförebyggande arbetet

Den 14 december 2016 utfärdades förordning (2016:1258) om regional samordning inom det brottsförebyggande området. Enligt förordningen ska länsstyrelserna stödja och bidra till regional samordning av brottsförebyggande arbete. När enkäten skickades ut i oktober hade majoriteten av de lokala samordnarna (70 procent) arbetat 4–12 månader som regionala brottsförebyggande samordnare. År 2017 bör därmed ses som ett uppbyggnadsår. Av enkätresultaten och Brås stöd till länsstyrelserna framgår att arbetet främst har gått ut på lära känna och börja samverka med lokala aktörer i det brottsförebyggande arbetet, bygga upp en struktur för arbetet samt inventera de lokala aktörernas behov. Här beskrivs hur det brottsföre-

byggande arbetet påbörjats, med vilka aktörer som samverkan inletts och etablerats, samt vilka centrala utvecklingsbehov som finns. Det är, i denna rapport, för tidigt att beskriva vilka åtgärder som genomförts och som införlivats i det lokala brottsförebyggande arbetet. Inför kommande årsrapporter ska detta dock undersökas vidare, till exempel med fokus på situationella brottspreventiva åtgärder.

I december 2017 skickade Länsstyrelsen i Örebro ut en liknande enkät till de regionala samordnarna, vars resultat redovisades för regeringen i januari 2018. Resultaten stämmer i mångt och mycket överens med resultaten från Brås enkät.



De flesta har tidigare arbetslivserfarenhet av brottsförebyggande arbete

Under våren 2017 började länsstyrelserna att rekrytera regionala samordnare, och sedan hösten 2017 finns en samordnare hos majoriteten av dem. Dessa regionala brottsförebyggande samordnare är placerade på olika enheter, exempelvis social hållbarhet, samhällsbyggnad, välfärd, folkhälsa, samhällsskydd och krisberedskap. Flera av dessa enheter har generellt sett ett fokus på breda, universella och indirekta insatser utan primärt syfte att förebygga brott eller brottslighet. Enheterna har således ett mindre fokus på åtgärder av typen situationell prevention, det vill säga mer direkta åtgärder mot själva brottet eller brottsligheten. I de fall där tjänsterna är placerade ihop med krisberedskap verkar arbetet ha ett tydligare fokus på själva brottet och dess direkta orsaker, men risken finns samtidigt att det brottsförebyggande försvinner i arbetet mot olyckor och

kris. Det behövs därför fortsatt stöd och utbildning till samordnare och deras chefer och högsta ledning, för att arbeta med den kunskapsbaserade processen med ett tydligt fokus på att minska brottsligheten. Av de svarande i enkäten arbetar 85 procent heltid med brottsförebyggande frågor. Majoriteten, 90 procent, har tidigare arbetslivserfarenhet av brottsförebyggande frågor. De regionala samordnarna med tidigare arbetslivserfarenhet har främst arbetat på myndigheter, såsom kommuner, länsstyrelser, Polismyndigheten eller andra myndigheter. Två personer har erfarenhet av arbete inom den akademiska världen.

När det gäller utbildning och kunskapshöjande åtgärder har 95 procent genomgått någon teoretisk eller praktisk utbildning, eller kunskapshöjande åtgärder i brottsförebyggande arbete. Drygt hälften har gått Brås basutbildning, följt av annan utbildning (30 procent) samt universitets- eller högskoleutbildning inom brottsförebyggande arbete (10 procent). Länsstyrelsesamordnarna har dock i sin yrkesroll ett fortsatt behov av utbildning och kunskapshöjande åtgärder i brottsförebyggande arbete (75 procent). Flest uppger att de önskar utbildning i kriminologisk forskning och teori eller kunskapshöjande åtgärder i metodstöd. Några nämner även grundutbildning.

”Egentligen allt från teoribildningen som lägger grund för regeringens handlingsprogram till de olika preventionsområden som finns inom det brottsförebyggande området, allt från belysning, säkerhet till brottsoffer.”

SVARANDE I LÄNSSTYRELSEENKÄTEN
OM BEHOV AV UTBILDNING

Alla länsstyrelsesamordnare samverkar i sitt län

Länsstyrelserna ska förstärka det lokala brottsförebyggande arbetet där det behövs bäst och är mest effektivt. Det kan handla om stöd i orsaksanalys, uppföljning och utvärdering, att utveckla samverkan med universitet och högskolor eller genomföra kommunöverskridande åtgärder. Det kan också handla om att samordna sig med Brås arbete. Alla svarande i länsstyrelseenkäten uppger att länsstyrelserna bedriver samverkan internt eller externt för att stödja och samordna det lokala brottsförebyggande

arbetet. Internt bedrivs samverkan främst med medarbetare eller enheter som arbetar med frågor som ANDT (95 procent), säkerhet och krisberedskap (80 procent), jämställdhet (75 procent) samt våld i nära relation (75 procent).

Externa samarbeten är också en viktig del i länsstyrelsernas uppdrag. Alla svarande i länsstyrelseenkäten uppger att de bedriver samverkan med kommunala samordnare och polisen. Det handlar både om att stödja samverkan och att ingå i samverkansnätverk och forum. Endast några av de svarande har etablerat samarbete med näringslivet i någon eller några av kommunerna. När det gäller civilsamhället uppger hälften av länsstyrelserna att de etablerat sådant samarbete i någon, några eller i alla kommuner. Några respondenter uppger även att de påbörjat ett samarbete med Skatteverket och Ekobrottsmyndigheten.

De åtgärder som länsstyrelserna planerar inom det brottsförebyggande arbetet under 2018 är bland annat kunskapshöjande åtgärder och föreläsningar samt att skapa olika typer av nätverk och samverka.

”*Stötta i arbetet med uppföljning och utvärdering av det lokala brottsförebyggande arbetet – kommunbesök – politikerutbildning – bygga upp en bra struktur för det lokala brottsförebyggande arbetet då saknas i många kommuner.*”

SVARANDE I LÄNSSTYRELSEENKÄTEN

Höja kunskapsnivån

Av de svarande i länsstyrelseenkäten uppger alla att det finns utvecklingsbehov i det brottsförebyggande arbetet i länet. Utvecklingsbehoven berör främst kompetensutveckling, utbildning och kunskapshöjande åtgärder. Drygt hälften av de svarande anser det vara en utmaning när kommuner inte har någon utpekad person som samordnar det brottsförebyggande arbetet eller att den person som finns har andra arbetsuppgifter än brottsförebyggande, vilket leder till hög arbetsbelastning och behov av att prioritera. Detta har konstaterats även i de lokala enkäterna till kommun och polis.

”*Saknas idag lokala samordnare för brottsförebyggande med tid för uppdraget i samtliga kommuner utom en [...], vilket innebär att det blir en utmaning att arbeta lokalt utifrån modellen i 'Samverkan i lokalt brottsförebyggande arbete'. Uppdraget är till stor del icke lagstadgat i förhållande till många andra uppdrag i framförallt kommunerna. En annan utmaning är att kunna erbjuda stöd och samordning utan verksamhetsmedel för uppdraget. I jämförelse med ANDT-arbetet har det funnits verksamhetsmedel på länsstyrelserna och stimulansmedel för kommunerna för att få fart på arbetet.*”

SVARANDE I LÄNSSTYRELSEENKÄTEN

Över hälften av de regionala brottsförebyggande samordnarna nämner även att det råder perspektivträngsel⁷ i många kommuner, och att bristande resurser och engagemang gör att det brottsförebyggande arbetet inte prioriteras i den utsträckning som är önskvärt. Det upplevs av vissa svarande som att länsstyrelsernas brottsförebyggande uppdrag är väldigt omfattande och att utmaningarna ligger i att det finns många kommuner i länet, långa avstånd, flera lägesbilder eller olika behov.

Några länsstyrelser har även behov av att ytterligare samordna sig internt för att det brottsförebyggande arbetet ska få effekt över tid. Det gäller främst integreringen med andra sakfrågor som tangerar det brottsförebyggande arbetet.

⁷ Resultat från en tidigare rapport från Brå har visat att det brottsförebyggande arbetet konkurrerar om uppmärksamheten med andra sakfrågor, såsom ANDT, folkhälsa och säkerhet. Kommun och polis får många olika budskap från nationella aktörer om vikten av deras arbete, om målet för det och om vad de behöver för att utföra det. Denna perspektivträngsel hör ofta till arbetet för dem som samordnar det lokala brottsförebyggande arbetet i en kommun.

Brås stöd till länsstyrelserna fungerar väl

I Brås uppdrag ingår att stödja och samordna implementeringen av en regional samordnande funktion hos länsstyrelserna. Samtliga länsstyrelsesamordnare upplever att det finns någon på regional eller nationell nivå som de kan vända sig till om de behöver hjälp eller stöd i olika brottsförebyggande frågor.

Brå är den aktör som flest upplever att de kan vända sig till (100 procent), därefter polisen (85 procent) samt högskolor och universitet (85 procent).

De flesta av Brås tjänster upplevs vara till användning för de regionala brottsförebyggande samordnarna i sin yrkesroll. De tjänster som läns-samordnarna haft mest användning är nätverksträffarna (medelvärde 4,7 av 5) samt basutbildningen i brottsförebyggande arbete (medelvärde 4,7 av 5).

TABELL 17. Länsstyrelsesamordnarnas bedömning av vilken nytta de haft av Brås tjänster, graderat från 1 (= inte alls) till 5 (= i mycket stor utsträckning).

Tjänst	Medelvärde
Basutbildning	4,7
Nätverksträffar för läns-samordnare	4,7
Kriminalstatistik	3,7
Metodstöd (t.ex. samverkanshandboken, brottstypsblad och föreläsningar i brottsförebyggande arbete)	4,4
Publikationer och rapporter (inkl. kortanalyser och utvärderingar)	4,4
Resultat från trygghetsundersökningar (t.ex. NTU, SUB och PTU)	3,5
Konferensen Råd för framtiden	4,4
Utvecklingsprojekt (t.ex. stöd i typområden och särskilt utsatta områden)	4,0

Utvecklingsarbete och lokala exempel

Genom det arbete som Brå genomfört i form av utvecklingsprojekt, omvärldsbevakning och spridning av god praktik har myndigheten tagit del av ett stort antal goda exempel på branschinitiativ och lokalt brottsförebyggande arbete. För att komplettera bilden av det brottsförebyggande arbetet i Sverige har Brå sammanställt ett antal exempel som speglar olika delar av det brottsförebyggande arbetet 2017.

Näringsliv och civilsamhälle

Näringsliv och civilsamhälle är två viktiga aktörer i brottsförebyggande samverkan. I *Tillsammans mot brott* fastställs att det är viktigt att hela samhället bidrar för att förebygga brott och öka tryggheten. Med anledning av detta har Brå i omvärldsbevakningen och redovisningen i rapporten valt att lägga särskilt fokus på brottsförebyggande initiativ där dessa aktörer finns med, i olika roller och funktioner.

Handeln – en viktig samverkanspartner

Som framgår av Brås genomförda enkätundersökningar och kartläggning är handeln en av de vanligaste samarbetsaktörerna för lokala brottsförebyggare. Handeln medverkar på olika sätt i det brottsförebyggande arbetet, både i lokal samverkan och med nationella branschinitiativ. Arbetsmetoden *Trygg i butik* ingår som en av de brottsförebyggande metoder som polisen arbetat särskilt med att utveckla och implementera i samverkan med handeln under 2017.

Skydd mot rån i handeln

Programmet *Skydd mot rån i handeln* har tagits fram av Handelsrådet, polisen och Brå. Programmet inkluderar 13 punkter av situationell karaktär som kan stärka de anställdas säkerhet och trygghet i förhållande till rånsituationer. Programmets punkter handlar om att begränsa tillgången till pengar för möjliga gärningspersoner men också säkerhetsrutiner i övrigt och god krisberedskap. De butiker som genomför programmet kan sedan bli certifierade som säkerhetsskyddade butiker. För att uppmärksamma programmet och öka certifieringarna startade Handelsrådet under våren 2017 ett projekt för att skapa en webbplattform för säkerhetsarbete mot rån, och i synnerhet 13-punktsprogrammet. Brå och Polismyndigheten har lämnat synpunkter under projektet, som pågick under 2017, och plattformen väntas kunna vara i drift i början av 2018. I samband med detta ser Handelsrådet också över rutiner för besiktningar och möjligheterna att utöka antalet besiktningsskyddade personer.

Appen för säkerhetscenter stärker samverkan

Ett annat initiativ för att öka säkerheten i handeln är Svensk Handels applikation för mobiltelefoner – ”säkerhetscenter”. Genom appen kan information och varningar spridas utan personuppgifter. Applikationen kan laddas ner och innehåller bland annat en varningslista över oseriösa företag som använder bluffakturor i bedrägerisyfte.

Poliser och butiker förebygger brott i handeln

ARTIKEL PUBLICERAD PÅ BRÅS WEBBPLATS

”I dialogen med butiksägarna har vi pekat på åtgärder som på ett enkelt sätt kan minska svinnet av stöldbegärliga varor.”

När poliserna Fredrik Kaati och Thobias Rydberg vid Södermalmspolisen i Stockholm insåg hur mycket tid polisen lägger ner på att hantera snatteribrott bestämde de sig för att göra något. Resultatet blev en ny, brottsförebyggande metod som man nu hoppas kunna sprida nationellt inom polisen.

Projektet ”Trygg i butik” startades med syftet att få butikspersonal och väktare att tänka mer brottsförebyggande för att minska svinnet och göra butikerna tryggare som arbetsplats. Grundstenen i metoden är att skapa dialog med butikschefer, personal och väktarbolag kring hur man kan arbeta och organisera butiker för att minska incitamenten att begå brott.

– Samverkan är nyckeln till att arbetet blivit framgångsrikt säger Fredrik Kaati, polis vid ingripandesektionen på Södermalm i Stockholm. Genom kontinuerlig dialog kan polis och butiker utbyta information kring den lokala problembilden och förebyggande åtgärder.

Förebygga brott i butik

Dialogen med butikerna inriktas på ett antal olika situationella åtgärder för att minska risken för stölder men också för att personalen ska känna sig tryggare i arbetet. En viktig del är att tillsammans med butikschefen se över butikens utformning, vilka varor som har det största svinnet samt vilka brott- och ordningsproblem man upplever i vardagen. Det är till stora delar samma varor som stjäls i olika butiker. I matvaruaffärer handlar det framförallt om kaffe, kött, tuggummi, choklad och hygienprodukter.

– Detta är något som de flesta butiksägarna är medvetna om men som man inte alltid har gjort något åt. I dialogen med butiksägarna har vi pekat på åtgärder som på ett enkelt sätt kan minska



Fredrik Kaati och Thobias Rydberg vid Södermalmspolisen i Stockholm.

svinnet av dessa stöldbegärliga varor, säger Thobias Rydberg.

Ett exempel på detta är att se över hur man lägger ut mycket stöldbegärliga varor som exempelvis oxfilé. Istället för att lägga ut stora kvantiteter som sedan blir lätta att stjäla kan man lägga ut mindre mängder och försöka ha dem nära en bemannad disk där kontrollen är bättre.

Dialogen med butikerna handlar också om hur personalen kan vara aktiva i det brottsförebyggande arbetet genom att visa att de är uppmärksamma på de människor som rör sig i butiken och kommunicera med kunderna. Syftet är att förebygga stölder innan de sker. Detta gör också att de otrygga situationer som kan uppstå när man ingriper mot ett fullbordat brott kan undvikas i större utsträckning.

Väktarpersonal är också viktiga aktörer i trygghetsarbetet i butik och ett fokusområde har varit att i dialogen försöka utveckla hur väktarna arbetar. Ett förslag har varit att väktarna ska arbeta mer uniformerat och förebyggande än civilt och inriktat på att gripa snabbare. Detta ger också ökad trygghet till personalen som kan vända sig till väktaren och få hjälp i otrygga situationer. Dialogen har också inneburit att man efter att personer gripits för brott i butikerna gemensamt diskuterat händelsen och om man hade kunnat förebygga händelsen tidigare.

Framtid och utvecklingsmöjligheter

En viktig del i arbetet är att kontinuerligt utveckla metod och dialog. I mars kommer man att bjuda in alla butiksinnehavare på Södermalm till ett dialogmöte kring förebyggande av brott i handeln. Ett annat utvecklingsområde är att arbeta särskilt mot vidareförsäljning av varor som exempelvis stulet kött. Minskar man möjligheterna att få avsättning för de stulna varorna så kan man också minska

de potentiella gärningspersonernas incitament att begå brott. För att göra det samverkar man med kommunens miljöförvaltning som gör krogkontroller. Vid dessa kontroller kommer man också att kontrollera om det går att spåra stulet kött. Man kommer även att producera en gemensam broschyr kring denna problematik som ska spridas till restauranger i området.

Då metoden bedöms vara effektiv har man tagit initiativ för att sprida den vidare. Arbetet har också uppmärksammats bland annat i Göteborg där man börjat använda den för att förebygga brott i city.

– Vår förhoppning är att vi ska kunna sprida det här arbetssättet nationellt inom polisen och fungera som nationella samordnare, säger Fredrik Kaati.

Formaliserad samverkan med fastighetsägare

Samarbeten med många parter blir allt viktigare för att utveckla områden och arbeta gemensamt med trygghetsfrågor och brottsförebyggande frågor. Samverkan kan genomföras på många sätt, och ett exempel på en strukturerad form av samverkan som använts i Sverige är *business improvement districts* (BID), som fokuserar på samverkan mellan fastighetsägare i ett geografiskt avgränsat område, i syfte att öka attraktiviteten och fastighetsvärdet i området (Fastighetsägarna 2017). *Purple Flag* är en annan samverkansmodell, som är inriktad på kvällsekonomi och certifierar städer och stadsdelar utifrån särskilda bedömningskriterier.

BID på svenska

Fastighetsägarnas rapport *BIDs på svenska – lokal fastighetsägarsamverkan* (Fastighetsägarna 2017) innehåller definitioner, goda exempel och framgångsfaktorer för samverkan internationellt och i Sverige. Fastighetsägarna har utifrån rapporten

arbetat aktivt för att stärka förutsättningarna för sådan samverkan i Sverige och för att stödja de initiativ som bildats 2017, i exempelvis Källered och Vallsta.

Den svenska utvecklingen tyder på nya initiativ och förstudier kring nya BID. Processen tar sig olika uttryck beroende på de specifika områdenas förutsättningar och de drivande aktörerna på respektive plats. I vilken grad det brottsförebyggande och trygghetsskapande perspektivet tas med varierar också, men i någon form finns oftast de frågorna med i utformningen av BID.

Utvärdering av BID

Några av de BID som haft extra fokus på trygghet och brottsförebyggande sedan starten är Fastighetsägare i Stockholm, som finns i ett flertal områden, Fastighetsägare i Gamlestaden i Göteborg respektive Fastighetsägarsamverkan i Sofielund. Inom dessa samarbeten genomfördes ett antal brottsförebyggande och trygghetsskapande åtgärder även under 2017. Fastighetsägare i Järva i Stockholm tog under

året fram en certifiering för trygg byggnation som beskrivs längre fram i denna rapport.

Brå har gett ekonomiskt stöd för utvärdering av fastighetsägarsamverkan i Sofielund, och den återrapporterades 2017 från Malmö universitet som genomfört utvärderingen (Kronkvist & Ivert, 2017). Syftet med utvärderingen var att undersöka denna fastighetsägarsamverkans effekt på ordningsstörningar, brott och trygghet.

I utvärderingen konstateras att utvärderingstiden är relativt kort och att det är svårt att dra säkra slutsatser om effekter av själva samverkan, men man noterar försiktigt positiva resultat avseende brottsligheten i jämförelse med kontrollområden och en viss ökning av den kollektiva styrkan i området.

Kvällsekonomi och levande stadskärnor

Ett annat sätt att formalisera samverkan mellan fastighetsägare och näringsidkare, ofta i någon form av centrummiljö, är Purple Flag-certifieringar. Syftet med Purple Flag är att stärka kvällsekonomin, både av ekonomiska skäl för näringsidkare och för att skapa tryggare och mer levande områden och stadskärnor. Purple Flag är ett internationellt koncept, och svenska stadskärnor certifierar årligen kommuner som drivit sådant samverkansarbete och arbetat enligt konceptets principer. I konceptet ingår fem fokusområden: säkerhet, tillgänglighet, utbud, plats och policy. År 2017 certifierades Helsingborg, Örebro, Karlskoga, Oskarshamn och Örnsköldsvik. De kommuner som påbörjat arbete för att bli certifierade under nästa år är Nyköping, Ludvika och Falkenberg samt tre delar av Göteborgs innerstad.

Civilsamhället som trygghets- skapare och brottsförebyggare

I de genomförda enkäterna till kommunpolis och lokala samordnare i kommunerna nämns civilsamhällets aktörer som vanliga samverkanspartners i det lokala brottsförebyggande arbetet. Detta kan innefatta olika typer av organisationer och samverkansformer. Nedan följer några exempel på när civilsamhällets roll i den brottsförebyggande samverkan varit särskilt tydlig.

Exemplet IOP

Samverkan med civilsamhället i brottsförebyggande arbete kan organiseras och genomföras på

många olika sätt. Exempelvis är *Idéburet offentligt partnerskap* (IOP) en samverkansmodell som togs fram 2010, av Forum för idéburna organisationer med social inriktning, för att organisera samverkan mellan olika samhällssektorer. Modellen möjliggör samverkan utan upphandlingsförfarande mellan kommuner och idéburna partner. Denna samverkansform används bland annat för avhopparstöd i Göteborg, stöd till brottsoffer i Västerås stad och grannpatrullering i Huddinge kommun.

Samverkan med civilsamhället i det brottsförebyggande arbetet har använts såväl i övergripande insatser, med fokus på social hållbarhet och demokratiutveckling, som mer riktat mot riskgrupper och även mer akut som vid avhopparverksamhet. Bland de projekt som har fokus på en bred trygghetsskapande insats återfinns exempelvis Linköpingsandan, som syftar till att skapa trygghet och delaktighet genom samverkan i stadsdelarna. En åtgärd som genomförts inom Linköpingsandan är till exempel nattfotboll för ungdomar i stadsdelen Skäggetorp. Man har också arrangerat trygghetsvandringar, för att fler människor ska röra sig ute i områdena på kvällstid och på så sätt öka tryggheten i stadsdelen.

Civilsamhälle och fastighetsägare sam- verkar för att stärka det sociala kapitalet

I syfte att öka den sociala hållbarheten och skapa trygga och trivsamma bostadsmiljöer arbetar Stena fastigheter med *relationsförvaltning*. Ett antal olika typer av åtgärder genomförs för att skapa meningsfulla aktiviteter och sysselsättning, och för att stödja utbildning hos boende i bostadsområdena. Under 2017 har ett projekt utvecklats i samverkan med Fryshuset för att öka tryggheten i bostäderna och garagen vid Södervärn i Malmö. Initiativet skapades efter att man sett en nedgång i tryggheten i de återkommande kundundersökningarna. Som inledning har Fryshusets värdar vandrat i fastigheterna på kvällarna, för att prata med de ungdomar som uppehåller sig där och som skapade otrygghet för de boende. Utifrån diskussioner med ungdomarna och andra boende i fastigheterna har man gått vidare med att utbilda vuxna i området att bilda nätverk och stärka ägarskapskänslan och det sociala kapitalet i bostadsområdet. De vuxna som genomgått utbildning ska sedan kunna agera och prata med ungdomarna i området, uppmärksamma tecken på kriminalitet och stärka tryggheten.

Socialt utsatta områden och organiserad brottslighet – lokala exempel

Projekt i region Stockholm

I region Stockholm har Polismyndigheten i samverkan med forskare och andra aktörer inlett ett projekt med fokus på att minska skjutningar i kriminella miljöer. Syftet är att öka förtroendet för polisen och andra myndigheter, öka samarbetet mellan polisen och andra samhällsaktörer, öka närvaron av polisen i området, förbättra arbetsmiljön för de poliser som arbetar i dessa områden och förändra problembilden av och i de utsatta områdena. Projektet kommer att drivas med fokus på ett brett spektrum av åtgärder och utvärderas kontinuerligt i samverkan med forskare från Institutet för framtidsstudier och Umeå universitet, som särskilt ska studera projektets resultat avseende om tryggheten, tilliten och förtroendet för polisen ökar, om arbetsmiljön för de poliser som verkar i områdena förbättras samt om problembilden förändras. Särskilda fokusområden utifrån den analyserade problembilden är vapen, narkotika, kriminella nätverk och kriminella förebilder med ekonomisk kapacitet. Ett delprojekt kommer att fokusera på de polisiära insatserna för att klara upp mord och mordförsök med skjutvapen. Syftet med projektet är att utvärdera framgångsfaktorer och vilka utredningsinsatser som är av särskilt vikt för att klara upp grova våldsbrott i kriminella miljöer

Gemensam lokal myndighetstillsyn

I Malmö stad beslutades i februari en satsning på ett tryggare Malmö med insatser i den fysiska miljön, socialt arbete och en utökad gemensam myndighetstillsyn. Tillsyn från kommunen och andra myndigheter har bedömts vara ett starkt brottsförebyggande verktyg som kan användas mot de illegala verksamheter som man bedömt påverkar staden negativt (Miljöförvaltningen 2017).

Miljöförvaltningen fick ansvar för att samordna den gemensamma tillsynen, och under 2017 skedde ett kunskapsutbyte mellan kommunala och statliga tillsynsfunktioner med fokus på fordonsbranschen, svartklubbar, oseriösa fastighetsägare, livsmedelsbranschen samt alkohol- och tobakstillsyn. Syftet med projektet har varit att hitta metoder som sedan kan överföras till linjeverksamheten för att mot-

verka oseriösa och olagliga verksamheter. Samverkan, informationsöverföring och koordinering av myndigheter har också varit interna mål för arbetet.

Individorienterade åtgärder

Att minska motivationen att begå brott är en av huvudmålsättningarna i *Tillsammans mot brott*. Detta kan göras på flera sätt, till exempel genom insatser som förhindrar att barn och unga hamnar i kriminalitet men också insatser mot droganvändning och stöd till dem som vill hoppa av en kriminell livsstil.

Utvärderingar av sociala insatser för ungdomar

Olika former av sociala insatser gentemot unga för att förebygga brottslighet är vanligt i Sveriges kommuner. En sådan typ av insats är *sociala insatsgrupper* (SIG). Socialstyrelsen har haft i uppdrag att utvärdera SIG och har sammanställt en rapport om effekter på individnivå (Socialstyrelsen 2017b) och en rapport om genomförande och utfall på verksamhetsnivå (Socialstyrelsen 2017c). Vad gäller de individuella effekterna finner man att de på kort sikt är likvärdiga annan samverkan inom socialtjänsten. Man behöver dock studera effekterna ytterligare på längre sikt. Vad gäller verksamhetseffekter varierar organisationen mellan olika kommuner, men man finner att SIG i vissa fall bidragit till att bygga upp formerna för samarbete.

Stadsdelsförvaltningen i Spånga-Tensta i västra Stockholm har utvärderat SIG-arbetet där (Ramböll 2017a). I rapporten beskrivs väl fungerande samverksansstrukturer och vilka framgångsfaktorer som kan återfinnas i arbetet.

Stockholms universitet har också med finansiering från Brå utvärderat SIG och färdigställde under hösten en slutrapport om SIG i Rinkeby och Kista. I rapporten konstateras att trots att SIG är en ambitiös verksamhet, har projektet hittills inte haft påtagliga effekter på brottsligheten. Verksamheten kan dock tänkas ha en positiv effekt på lång sikt. Projekttiden är för kort för att kunna dra några säkra slutsatser (Roxell, 2017).

Våldsförebyggande arbete

I Borås har projektledarna för *En kommun fri från våld* kompletterat redan befintligt arbete inom ramen för ungas delaktighet och inflytande med våldsförebyggande förändringsidéer. På detta sätt har fler verksamheter blivit en del av det våldsförebyggande arbetet.

Under åren 2016–2017 har Borås utveckling av det våldsförebyggande arbetet framförallt byggt vidare på två saker. Det ena är kommunens arbete med unga kommunutvecklare, det andra är den ungdomsledarutbildning som kommunen erbjuder.

Kommunutvecklarna fick i uppdrag att intervjua andra unga i olika stadsdelar om hur de såg på trygghet och otrygghet, på våld och vad som var våld, men framförallt med fokus på lösningar. Hur kan unga engageras mer i det våldsförebyggande arbetet? Vad kan de själva göra? Resultatet blev en rapport och en kampanj i sociala medier med sex saker som unga kan göra för att förebygga våld.

Ungdomsledarutbildningen riktar sig till unga som är intresserade av att leda andra barn och unga. I utbildningen har det funnits flera inslag med normkritik och antidiskriminering, men även ett pass om att vara en aktiv åskådare. Åskådaransatsen, och de praktiska moment som ungdomsledarutbildningen har kompletterats med, är hämtade från programmet *Mentorer i våldsprevention* (MVP). Programmet syftar till att höja medvetenheten och kunskapen om våld, utmana stereotypa genusnormer och att låta unga träna på hur de kan vara aktiva åskådare som på olika sätt agerar mot våld och kränkningar i sin vardag.

För att ta tillvara engagemang mot våld bland unga ska Borås stad starta studiecirkel om våldsprevention, som de hoppas att unga själva ska kunna leda. Sommaren 2017 var arbetet i en uppstartsfas, och kommunen arbetade med att ta fram studiecirkelkonceptet tillsammans med de unga som gått ledarskapsutbildningen (MUCE, 2017b).

Tidiga insatser mot våldsutövande unga

Ett exempel på projekt för att förebygga våld är *Mentorer i våldsprevention* (MÅN) som är ett program för skolan med syftet att förebygga mäns och killars våld. Inom initiativet anordnades under 2017 ett stort antal såväl nationella som regionala akti-

viteter. Man skapade också en interaktiv kampanj mot våld, kränkningar och sexuella trakasserier.

I Botkyrka kommun bedrivs ett utvecklingsarbete för att förebygga våld i samverkan. Målet är att få till ett långsiktigt och strategiskt arbete inom ramen för olika verksamheters ordinarie arbete. Tanken är att flera metoder och arbetssätt ska utvecklas av olika aktörer, men med samma mål och samma förändringsidéer. Syftet är att påverka de bakomliggande faktorerna till att våld överhuvudtaget uppstår.

Det våldsförebyggande arbetet i Botkyrka startade 2012, då socialtjänsten fick flera signaler om att det rådde ett hårt klimat bland barn och unga i flera områden i kommunen.

Detta blev början till kommunens arbete med att utveckla ett tvärsektoriellt våldsförebyggande arbete med fokus på tidiga insatser, i samverkan mellan olika förvaltningar och med externa aktörer som polis, landsting och civilsamhälle.

Arbetet började med samverkan mellan socialtjänstens förebyggandesektion och tre grundskolor i kommunen. År 2016 hade arbetet utvecklats till att även involvera förskolan, fritidsverksamheten, polisen och räddningstjänsten. Tanken är att börja litet och bygga vidare stegvis (MUCE, 2017c).

Platser och brott – formell och informell kontroll

Som framgår av de genomförda enkätundersökningarna är det i lokalt brottsförebyggande arbete vanligt att rikta in sig på lokala platser, såsom centrumanläggningar och bostadsområden. Exempelvis anger flera kommunpolis patrullering på *hot spots* som en brottsförebyggande åtgärd som genomförts under 2017. Generell synlighet och arbete med fysiska miljöer finns också med som återkommande åtgärder. Aktiviteterna syftar ofta till att öka både informell och formell övervakning på dessa platser.



Kameror och ordningsvakter för att stärka tryggheten

Enligt rutinaktivitetsteorin är formell kontroll ett sätt att förebygga brott. Förslaget om en ny kamerabevakningslag som kom under 2017 visar att övervakningskameror aktualiserats ytterligare som ett brottsförebyggande verktyg. Polismyndigheten har inlett en omfattande satsning på att utveckla och likrikta polisens arbete med övervakningskameror. Det handlar såväl om att förebygga brott som att utreda brott och lagföra gärningspersoner. I Polismyndigheten pågår sedan början av 2017 ett nationellt projekt vid Nationella operativa avdelningen, utvecklingscentrum Stockholm, för att utveckla polisens kapacitet vad gäller kameraövervakning.

I Järvaområdet i västra Stockholm har länsstyrelsen beslutat att förlänga tillståndet för de totalt cirka 40 övervakningskameror som satts upp i Rinkeby, Kista och Husby. I tillståndet ingår också ljudsensorer som uppfattar händelser och våldsamma situationer, som exempelvis skottlossning. Ljudsensorer har dock ännu inte börjat användas. Därutöver har cirka 10 nya kamerapunkter tillkommit på Lindängen, Möllevångstorget och vid Folkets park i Malmö. Under slutet av 2017 pågick praktiska förberedelser för att polisen också ska kunna kamerabevaka områden i Göteborg, Södertälje, Botkyrka, Uppsala och Luleå.

Kollektivtrafikföretaget Arriva har under 2017 prövat kroppskameror hos bussförare i Järvaområdet och i tågtrafik i Skåne. Brå beviljade en ansökan om ekonomiskt stöd till Arriva för att utvärdera försöket. Utvärderingen ska vara färdig under våren 2018.

Ordningsvaktens uppdrag att upprätthålla ordningen på allmänna platser regleras i form av paragraf 3-platser. Detta är platser som är prövade och beslutade av polisen enligt 3 § lagen (1980:578) om ordningsvakter (LOV). Det finns ingen officiell, samlad, nationell statistik över antal och storlek på paragraf 3-platser. Mycket talar dock för att användningen av sådana platser ökat och att de utsträcks till att omfatta större geografiska områden med allmän ordningshållning, till skillnad från att som tidigare avse enskilda kommersiella objekt och liknande. I Kalmar har kommunen också arbetat med väktare i centrumområdet i samband med Purple Flag-certifiering, och man genomförde med stöd av Brå en utvärdering av arbetet 2017. I utvärderingen framkommer att det är svårt att redan uttala sig om eventuella effekter på trygghet och brottslighet. Däremot konstateras utifrån genomförda intervjuer att man tycker sig ha stärkt samverkan kring det brottsförebyggande och trygghetsskapande arbetet i området (Bernhardsson och Sonander, 2017).

Frågan om utvidgade paragraf 3-platser har behandlats i ett flertal kommuner under 2017, och bland dem som fått större områden beviljade finns exempelvis Uppsala kommun och Södertälje kommun. Inom BID-samverkan i Gamlestaden i Göteborg har också beslutats om ett försök med ordningsvakter i de centrala delarna för att öka tryggheten.

Social kontroll – ögon på gatan

Informell kontroll genom att flera personer befinner sig på en plats kan skapa trygghet och förhindra att brott begås på en särskild plats. Man kan också förändra platsen för att förstärka den naturliga övervakningen genom ökad översikt eller att byggnader utformas med goda möjligheter till övervakning mot gatan eller liknande. Åtgärderna kan kompletteras med stärkt formell kontroll.

Ett exempel på sådant arbete är Göteborgs stad, som inom Uppdraget *Trygg i centrum* arbetat med att förstärka tryggheten vid Kanalorget och i Nordstan. Platserna har en liknande problembild med drogförsäljning och oordning. Under sommaren 2016 upplevdes att Kanalorget var en otrygg miljö och att man under sommaren 2017 gemensamt skulle fokusera på att öka tryggheten där. Insatsen har följts upp av social resursförvaltning (Göteborgs stad 2017a). Satsningen på Kanalorget

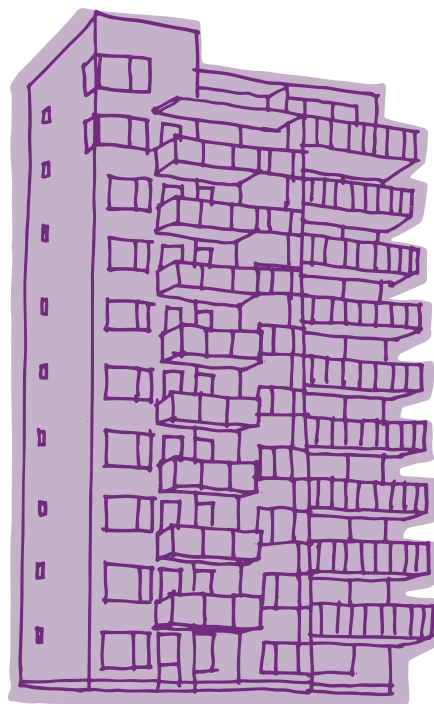
genomfördes gemensamt med flera aktörer för att göra det attraktivare och tryggare genom att skapa arrangemang och befolka platsen, men också med inledande ordningsskapande insatser från polisen. Ideella verksamheter har haft en viktig roll i arbetet och deltagit i skapandet av aktiviteter för att få fler personer i blandade åldrar till platsen och skapa en lugnare mötesplats. Arbetet i Nordstan fortsätter och man har skapat en organisation och fem kategorier av insatser som ska genomföras (Göteborgs stad 2017b).

Riktat kunskapsbaserat arbete med blandade åtgärder

Problembaserat brottsförebyggande arbete inkluderar ofta många olika typer av åtgärder och samverkan från flera aktörer. Vad som blir fokus ska idealt avgöras av den lokala problembilden och vilka möjligheter som finns på platsen. I Jakobsberg har fokus lagts på att stärka övervakningen, och särskilt på stationsområdet, genom en bred samverkan med aktörer från många olika samhällssektorer. En student vid Kungliga Tekniska högskolan (KTH) har fått i uppdrag att komplettera analysen av platsens utmaningar och möjligheter.

Det platsbaserade arbetet kräver nästan alltid samverkan mellan flera aktörer för att bli framgångsrikt. Som beskrivs i de exempel som Brå uppmärksammat har ofta både polis och kommun såväl som civilsamhälle och näringslivet viktiga funktioner att spela. Arbetet kan också involvera olika delar av den kommunala organisationen, om man exempelvis arbetar med såväl förändringar i byggnation som förändring av sociala faktorer och platsens funktion och användning.

På Bellevuegården i Malmö identifierades ett antal trapphus som otrygga och brottsgenererande miljöer. Där arbetade det lokala brottsförebyggande rådet med ett antal olika koordinerade insatser, och tilldelades 2017 Stöldskyddsföreningens brottsförebyggande pris för sitt arbete.



Byggnation och fysisk planering

Vid planering och nybyggnation kan brottsförebyggande och trygghetskapande perspektiv tas med tidigt i processen. Kommunerna kan här ha en viktig funktion genom att arbeta med dessa frågor kontinuerligt när de planerar och bygger nya bostadsområden. Eftersom det för närvarande planeras och byggs ett stort antal nya bostäder i Sverige, finns det mycket stora incitament att arbeta aktivt med dessa frågor och att prioritera trygghet som en del i socialt hållbara miljöer.

Trygghetscertifiering

Att formulera standarder och certifieringar för hur byggnader bör utformas och områden bör planeras kan bidra till att det blir lättare för involverade aktörer att arbeta med det brottsförebyggande perspektivet. *Fastighetsägare i samverkan*⁸ (FS) har under 2017 utarbetat en trygghetscertifiering för ökad trygghet och minskad utsatthet för brott i bostadsfastigheter. Materialet, som består av checklistor och protokoll, har utvecklats av många under lång tid, men kommer ursprungligen från Bo Tryggt 01, som utvecklades på polisens forsknings-

⁸ Ett samarbete mellan fastighetsägarföreningarna i Stockholmsområdena Järva, Skärholmen, Rågsved och Hässelby/Vällingby.

enhet. Materialet kan anpassas till såväl befintliga bostadsfastigheter som till nybyggnadsprojekt.

I stadsbyggnadsprojektet *Fokus Skärholmen*, som är ett profilområde inom social hållbarhet, har diskussioner förts angående att i markanvisningsprocessen eventuellt implementera Fastighetsägarnas ovan nämnda trygghetscertifiering eller den kunskap som den bygger på. Det kommer inte ställas krav på byggherrarna, men de kanske kan komma att poängsättas eller få pluspoäng om de kan redogöra för hur deras fastigheter kommer att byggas så de bidrar till att minska risken för brott i möjligaste mån.

Botryggt 2030

Ett arbete pågår inom Botryggt 2030, som drivs av stiftelsen Tryggare Sverige i samverkan med ett antal partner som arbetat med att utveckla och sprida konceptet under 2017. I arbetet med att utveckla det nya Botryggt deltar åtta huvudsamarbetspartner, däribland exempelvis Skanska, Förvaltnings AB Framtiden, Siemens och HSB. Ytterligare åtta samarbetspartner från såväl privata som kommunala aktörer, däribland kommunerna Sigtuna och Norrtälje, bidrar med såväl kunskap som ekonomiskt stöd till utvecklingen av konceptet. Principerna i Botryggt 2030 är tänkta att på olika sätt användas och provas i pilotprojekt hos tre av samarbetspartnerna Skanska, Sigtuna och Vasakronan.

Kommunala exempel

Helsingborgs stad har 2017 arbetat proaktivt med åtgärder i stadsmiljön för att stärka tryggheten. En del i arbetet har varit att ta fram den handlingsplan för trygghet i stadsmiljön som antogs i mars 2017 (Helsingborgs stad 2017). Handlingsplanen fastställer principer för arbetet med trygghet och samverkan mellan olika aktörer på området.

Under 2017 har kommunen och polisen i Norrtälje genomfört dia-loger med kommuninvånarna för att ta reda på vad de vill att det brottsförebyggande och trygghetsfrämjande arbetet ska fokuseras på lokalt. Det är framförallt kommunens stora busshållplatser i Rimbo, Hallstavik och Norrtälje som utpekats som de mest otrygga platserna. I vänthallarna har drog-

handel och andra brott förekommit, och grupper av missbrukare eller andra gäng har skapat otrygghet för många resenärer, som undviker vänthallarna. För att komma tillrätta med problemen har kommunen vidtagit åtgärder av olika slag på de respektive stationerna. Detta ingår också i ett av kommunens och polisens medborgarlöften.

Norrtälje busstationshus kommer under 2018 att byggas om invändigt. Den nya planlösningen ska skapa bättre siktlinjer och ta bort dolda delar och prång där personer kan gömma sig. En ny glasvägg mot pressbyrån gör vänthallen luftigare och skapar bättre sikt och social kontroll. Enligt det framtagna förslaget ska låga, lätt böljande möbler mitt på golvet ge ett öppet intryck och minska risken för gängbildning. Den nya belysningen ska ge ett mer ombonat intryck och nya akustikplattor i taket ska ge en bättre ljudmiljö. Utvändigt förbättras belysning och nya bänkar och planteringar anläggs.

I Hallstavik har vänthallen stängts och gjorts om till ett kontaktcenter som dagligen bemannas av kommunvägledare och annan personal från kommunen. Lokaler i det före detta stationshuset ska också kunna användas till olika möten och andra aktiviteter, som föräldrautbildningar och liknande. Kommunen vill ha mer liv och rörelse, och på så vis stärka den sociala kontrollen. Belysningen kring busstationen har också förbättrats.

I Eskilstuna har kommunen efter genomförda enkäter bland skolelever under 2017 genomfört analyser och tagit fram åtgärdsförslag för fysiska förändringar på de tre skolor som hade mest problem med brott och otrygghet. Förslagen handlade om att flytta elevskåp och vissa delar av undervisning för att minska trängsel, bygga igen vissa utrymmen för att ta bort platser med bristande social kontroll samt öppna upp andra för att öka ljusinsläpp och social kontroll. De fysiska åtgärderna planeras att ske under 2018. Brå bidrog till analysarbetet genom fördelning av riktat utvecklingsstöd till projektet.

Medborgarlöfte ska skapa ett tryggare stationsområde i Jakobsberg

ARTIKEL PUBLICERAD PÅ BRÅS WEBBPLATS

När kommunpoliserna i Järfälla, Frida Törnvall och Magnus Nilsson, planerade för att ta fram ett medborgarlöfte för 2017 var det tydligt att fokus skulle ligga på att öka tryggheten vid Jakobsbergs stationsområde. Under 2017 arbetar polisen i samverkan med andra lokala aktörer i området med platsbaserat brottsförebyggande arbete för att kunna hålla sitt löfte till medborgarna.

– När vi sammanfogade tidigare erfarenhet med statistikuppgifter, medborgardialog och medarbetardialog så var det ganska enkelt att se att vi behövde fokusera på det här området ur ett trygghetsperspektiv, säger Magnus Nilsson.

Stationsområdet är kommunens viktigaste knutpunkt och en plats där många av invånarna rör sig regelbundet, vilket gör att platsen blir central i både polisen och kommunens arbete.

– Vi har bra koll på problembilden och vad som skapar otrygghet på olika platser runt stationsområdet. I bussterminalen finns inga spärrar och det är en samlingspunkt för ungdomar i stora grupper och det förekommer viss narkotikaverksamhet där. Sen har vi en lång tunnel som blivit bättre då kommunen genomfört åtgärder för att öka tryggheten men det finns fortfarande otrygghetsfaktorer kvar. Bortanför tunneln, vid Kvarnplan, pågår det mer omfattande narkotikahandling. Vi arbetar givetvis med detta hela tiden men medborgarlöftet kan vara en bra gemensam bas

och en möjlighet att kommunicera med invånarna, säger Frida Törnvall.

Polisens medborgarlöfte, om ökad trygghet vid stationsområdet, ska genomföras tillsammans med Järfälla kommun och Stockholms lokaltrafik (SL) och innebär konkreta situationella åtgärder. En viktig utgångspunkt har varit att löftet ska vara resursanpassat och att polisen i samverkan med kommunen och SL ska kunna hålla vad de lovar. I medborgarlöftet utlovas att man gemensamt ska göra:

- en trygghetsbesiktning av området med syfte att förbättra den fysiska miljön
- minst tio insatser med synlig närvaro från polis, kommun, SL och andra trygghetsskapande aktörer på platsen, framför allt kvällstid
- minst fyra narkotikainsatser på platsen
- nattvandring på helger och lov
- arbeta med brottsförebyggande alkoholtillsyn med fokus på närliggande restauranger

Samverkan och utveckling i fokus

En central del i medborgarlöftet och arbetet runt Jakobsbergs stationsområde är samverkan mellan olika aktörer. Kommunen har en viktig roll då de koordinerar olika typer av insatser så som exempelvis trygghetsvårdar och nattvandrare från föreningslivet. Kommunen kan också arbeta med



Tunnelbaneingång i Jakobsberg.



Lång tunnel vid Jakobsbergs tunnelbanestation.

förändringar i den fysiska miljön som kan verka brottsförebyggande och trygghetsskapande.

– Medborgarlöftet är en del av ett större gemensamt arbete och vi försöker hela tiden hitta nya sätt att involvera fler aktörer och utveckla arbetet med trygghet och brottsförebyggande, säger Alexander Lejonrike, brottsförebyggande samordnare i Järfälla kommun.

En av de stora fördelarna med arbetet är att det skapas kontinuitet och samverkansstrukturer runt de här platserna. Idag samverkar bland andra kommun, polis, MTR, Nobina, SL, nattvandrare, Lugna gatan, ordningsvakter och Järfällahus kring den gemensamma problembilden vid Jakobsbergs stationsområde och de trygghetsinsatser som genomförs. Ett exempel på detta och ett sätt att stärka synligheten i lokalsamhället ytterligare är att utsättningar inför trygghetsinsatserna genomförs på plats i Nobinas lokaler vid busstationen.

– Vi vill utveckla arbetet ytterligare och hitta nya sätt att involvera olika aktörer som exempelvis näringslivet. Fler engagerade aktörer ger en naturlig övervakning som fungerar brottsförebyggande och trygghetsskapande. Det är viktigt att skapa ett stort lokalt engagemang kring utvecklingen runt de här platserna vid stationen, menar Alexander Lejonrike.

Miljömässiga förändringar för trygghet

I det gemensamma arbetet kring stationsområdet ingår också att överväga och analysera behovet av miljömässiga förändringar. En dialog pågår med stadsbyggnadskontoret kring hur man skulle kunna åtgärda området vid Kvarnplan bortanför



FOTO: ANNA LENNARTSSON

Riddarplatsen i Jakobsberg.

tunneln där det pågår en mer omfattande narkotikahandtering och där det skapas otrygghet bland personer som passerar. En åtgärd som kan tänkas bli aktuell är att stänga av gator och förändra möjligheterna att köra och parkera bilar där för att försvåra för dem som vill uppehålla sig på platsen och hantera narkotika.

Kommunen har också tagit hjälp av Anna Lennartsson som studerar vid KTH och som hjälper till med organisering av nätverket Säkra platser. Säkra platser är ett nätverk kring situationell prevention för såväl akademiker som praktiker inom brottsförebyggande verksamhet. Anna har som en del i sina studier analyserat när och var brott begås kring stationsområdet, när och var människor är otrygga i området, vilka faktorer i miljön som påverkar förekomsten av brott och otrygghet samt vad som kan förändras i stationsmiljön för att förebygga brott och öka tryggheten.

I analysen framgår att antalet brott är högst vid entrén från Riddarplatsen och i bussterminalen. Olika brott har olika fördelning men flest sker på dagtid under vardagar. Otryggheten är också störst på dessa platser samt i tunneln.

– Begränsad sikt och bevakning verkar ha stor del i både brottslighet och otrygghet runt stationen och åtgärder för att förbättra naturlig övervakning skulle kunna göra människor tryggare och förhoppningsvis minska brottsligheten i området. Fler olika verksamheter i området som ger en känsla av kontroll på platsen samt punktinsatser som medborgarlöftets gemensamma trygghetsinsatser kan också ge positiva effekter säger Anna Lennartsson.

Medborgarlöftet är en del av ett strategiskt brottsförebyggande arbete där den genomförda analysen fungerar som underlag för gruppens fortsatta arbete för att öka tryggheten kring stationsområdet.

– Det är viktigt att vi arbetar långsiktigt med medborgarlöftet och dess insatser för att kunna skapa oss förändringar över tid. På så sätt kan vi öka tryggheten och minska brottsligheten i området, menar Magnus Nilsson.

Slutsatser och diskussion

Brå har sedan tidigare en god bild av det brottsförebyggande arbetet och de behov och utvecklingsområden som finns på nationell, regional och lokal nivå. Inför svaret på det regeringsuppdrag som Brå redovisade 2015 *Förstärkt stöd till – och samordning av – det lokala brottsförebyggande arbetet* (Brå, 2015) genomfördes en kartläggning och tre särskilda utvecklingsbehov konstaterades: höjd lägstnivå på kunskaperna om grunderna i kunskapsbaserat brottsförebyggande arbete, mer utveckling och innovation samt höjd prioritet och samordning.

Årsrapporten 2016 (Brå 2016b) redovisade de erfarenheter som dragits utifrån satsningar på utbildning, stärkt metodstöd och övrigt arbete som utförts för att möta de tidigare konstaterade utvecklingsbehoven. De resultat och iakttagelser som presenterats i denna rapport ligger till grund för Brås sammanfattande bedömning av det brottsförebyggande arbetet och de kvarstående utvecklingsbehoven.

Arbetet har fortfarande låg prioritet

Trots tidigare påpekanden om att det brottsförebyggande arbetet behöver prioriteras finns det fortfarande brister. För få kommuner har en samordnare som arbetar med brottsförebyggande frågor, och i de kommuner där en samordnare finns arbetar den funktionen ofta med ett antal andra uppgifter utöver det brottsförebyggande. Det kan göra att den brottsförebyggande delen prioriteras ner. Samtidigt tenderar många lokala beslutsfattare att ha lågt intresse för de brottsförebyggande frågorna. Även om det finns en samordnare i kommunen har denna svårt att få gehör, resurser och tid för det praktiska brottsförebyggande arbetet. Bristen på prioritet har medfört att polis och kommun inte alltid möts som jämbördiga parter med en jämlik mobilisering av resurser för arbetet. Detta förhållande kan få konsekvenser i samhället på längre sikt. De utma-

ningar som finns redan idag, i form av särskilt utsatta områden, organiserad brottslighet och våldsbejakande extremism, kräver ytterligare fokus och tydliga prioriteringar i det brottsförebyggande arbetet.

Annars finns det risk för en negativ utvecklingspiral, inte bara i de områden där det redan finns stora problem med brott och ordningsstörningar, utan i fler kommuner och stadsdelar.

Det nationella programmet *Tillsammans mot brott* har riktat fokus mot det brottsförebyggande arbetet och vikten av att det prioriteras av myndigheter, näringsliv och civilsamhälle. Inrättandet av regionala samordnare hos länsstyrelserna har också bidragit till att stärka det brottsförebyggande arbetet på regional nivå. Det kan dock konstateras att detta inte har varit tillräckligt för att höja arbetets prioritet, och att programmets intentioner hittills inte fått fullt genomslag. Detta kan dock bero på att programmet trädde i kraft så sent som under våren 2017 och att det krävs tid för att de behövliga prioriteringshöjningarna ska få fäste.

Brå menar att det finns möjligheter att öka arbetets prioritet. Till en början hade regeringen för avsikt att tillsätta en nationell samordnare för det brottsförebyggande arbetet. Den nationella samordnaren var tänkt att vara en pådrivare i arbetet och skapa intresse och höjda prioriteringar i såväl kommuner som hos näringsliv och civilsamhälle. Planerna för detta ändrades, och när en nationell samordnare nu uteblir bör det övervägas hur ökad prioritet och ökad innovationsförmåga kan uppnås med andra medel.

En möjlighet är lagstiftning som gör kommunerna skyldiga att i någon mån arbeta brottsförebyggande. Det kan handla om ny lagstiftning eller att ändra i befintlig lagstiftning. Ett sådant exempel

är plan- och bygglagen, där det skulle kunna bli obligatoriskt för kommunerna att ha med aspekten brottsförebyggande och trygghetsskapande vid planering. Kommunen skulle kunna vara ålagd att analysera och beakta vilka konsekvenser som en byggnation kan få ur ett brottsförebyggande och trygghetsfrämjande perspektiv. Men det kan också finnas andra möjligheter att förändra lagar som kan generera höjt fokus och prioritering av det brottsförebyggande arbetet, exempelvis i socialtjänstlagen.

Ytterligare ett alternativ för att höja arbetets prioritet är att fördela medel till kommuner för att arbeta brottsförebyggande. En liknande satsning gjordes i början av 2000-talet för ANDT-arbetet, vilket fått stor genomslagskraft de senaste femton åren. De samordnartjänster som då inrättades i kommunerna existerar fortfarande på många platser, trots att det inte längre finansieras med statligt stöd.

Kunskaper finns men det behövs ytterligare förstärkning av baskunskaper och analysförmåga

Brå har tidigare konstaterat att det fanns behov av förstärkta grundläggande kunskaper om brottsförebyggande arbete. Det var också syftet med att utveckla den webbaserade basutbildningen. Resultaten från 2017 års genomgång är trots detta att utbildningsbehovet kvarstår. Enkätundersökningen till kommunala samordnare visar att majoriteten av de svarande inte genomgått utbildning i brottsförebyggande arbete, och att majoriteten bedömer att de har behov av utbildning. Brås basutbildning bör därför ses som ett fortsatt viktigt inslag för att öka baskunskaperna i det lokala brottsförebyggande arbetet. För att anpassa målgruppernas önskemål och behov av utbildning kan Brå behöva göra en översyn, främst av mer avancerad utbildning i metod och analys. Brå ska öka möjligheterna att låta fler personer gå basutbildning. Det är viktigt att framhålla att behoven ser olika ut, både i landet och bland kommuner. Därför behövs fördjupad och lokal kunskap om behoven, för att rätt utbildning ska kunna erbjudas.

Stora lokala skillnader och behov av anpassning

Resultaten från Brås enkätundersökningar, men också från myndighetens arbete med metodstöd, visar att samordnare i större kommuner och storstadskommuner har bättre förutsättningar att arbeta

strategiskt med brottsförebyggande frågor. De har i större utsträckning en mer utpräglad roll som relaterar till brottsförebyggande frågor, medan de mindre kommunerna och landsbygdskommunerna i allt större utsträckning har befattningar som innefattar folkhälsofrågor och säkerhet. Resultaten visar att samordnare i mindre kommuner tvingas hantera flera frågor parallellt och att brottsförebyggande arbete endast utgör en liten del av arbetstiden. Det kan också konstateras att lägesbilden i olika typer av kommuner och områden skiljer sig åt, vilket medför stora skillnader i innehåll och behov i det förebyggande arbetet.

Med anledning av detta är det viktigt att kunna anpassa stödet till brottsförebyggande arbete och erbjuda olika lösningar för olika typer av kommuner.

Här har länsstyrelserna en viktig roll att fylla, genom att exempelvis stärka processen kring det kunskapsbaserade arbetet.

Samtidigt är det viktigt att de exempel där ett väl fungerande arbete bedrivs kan fungera som förebild för andra. Även om det är viktigt att utgå från lokala förutsättningar kan det finnas gemensamma framgångsfaktorer som är användbara utgångspunkter i såväl mindre kommuner som större städer.

Den kunskapsbaserade samverkansprocessen – utveckling och kvarstående utmaningar

Den brottsförebyggande processen är motorn i mycket av det lokala arbetet. Brå har därför i rapporten riktat särskild uppmärksamhet mot processens utveckling och funktion.

Utifrån det sammantagna materialet är Brås bedömning att de lokala samverkansprocesserna varierar mycket mellan olika kommuner. Som nämnts tidigare upplevs den låga prioriteringen och till viss del bristen på resurser som hinder i arbetet. Men det finns också tecken på att samverkan förbättrats genom arbetet med medborgarlöften, samt att kommunpolisfunktionen börjat få fäste.

I själva processen är det uppenbart att det framförallt är momenten orsaksanalyser och uppföljning som innebär svårigheter för de lokala aktörerna. Med anledning av detta är det viktigt att stärka analysförmågan hos både kommun och polis på lokal nivå. Det är också viktigt att stärka samverkan med universitet och högskolor och att arbeta

med att förbättra uppföljning av de åtgärder som genomförs, samt att i högre grad utvärdera det brottsförebyggande arbetet och tillvarata resultaten för utvecklingsarbete. Denna samverkan verkar ha stärkts främst hos polisen.

De brottsförebyggande insatserna är ofta beroende av samverkande aktörer, och för att uppnå resultat är det avgörande att myndigheter kan dela information. Olika aktörer har information som behövs för att sammanställa gemensamma lägesbilder, som ska vara utgångspunkt för det lokala brottsförebyggande arbetet. I Brås arbete under året har det i ett flertal projekt uppkommit frågor om informationsdelning och osäkerhet kring vad som får och kan delas i det brottsförebyggande arbetet. Samtidigt är det viktigt att personuppgifter och annan känslig information hanteras på ett sätt som upprätthåller den personliga integriteten och att känslig information endast delas när det är nödvändigt. Det finns anledning att se över hur informationsdelning i det brottsförebyggande arbetet kan underlättas och effektiviseras samtidigt som hänsyn tas till viktiga integritetsaspekter.

Balans mellan socialt och situationellt

I *Tillsammans mot brott* beskrivs hur välfärdsinsatser och sociala initiativ påverkar brottsligheten, men det framgår också att de delar som är viktiga att stärka och där prioriteringen behöver höjas är de åtgärder där brottet och direkt förbyggande åtgärder står i fokus. Det brottsförebyggande arbetet kan delas upp i åtgärder som är socialt inriktade och insatser med situationell ansats. Som framkommer i enkätundersökningarna och som visat sig i Brås övriga arbete finns det på många platser, främst inom den kommunala sektorn, ett fokus på breda välfärdsinsatser och social prevention. Det är mindre vanligt med situationella insatser direkt mot riskgrupper och brottsutsatta platser.

Det är en obalans som bör kunna förändras, men som kräver förändrade prioriteringar och mer kunskaper om hur man analyserar brottsproblem och arbetar med situationella insatser.

Våldsbejakande extremism behöver bli integrerat i det brottsförebyggande arbetet

Som konstaterats i rapporten är våldsbejakande extremism ett prioriterat område för många aktörer inom det brottsförebyggande området. Det nationella

centret mot våldsbejakande extremism har startats på Brå, med syfte att bidra till att förebygga ideologiskt motiverad brottslighet och terrorism. En av utmaningarna under kommande år består i att skapa samverkan och integrera arbetet mot våldsbejakande extremism med annat brottsförebyggande arbete. Detta mot bakgrund av att det till stor del är samma personer i kommunen och inom polisen och därmed samma strukturer som finns tillgängliga för det förebyggande arbetet, oavsett om man förebygger våldsbejakande extremism, organiserad brottslighet eller andra brottstyper. Vidare finns även en utmaning vad gäller att främja utveckling och bidra till en högre grad av samordning, eftersom den regionala nivåns ansvar inte är uttalat i nuläget.

Näringsliv och civilsamhälle – brottsförebyggande på olika nivåer

Både enkätundersökningarna och den omvärldsbevakning som Brå har genomfört visar att det på många platser finns engagemang i det brottsförebyggande arbetet hos näringsliv och civilsamhälle. Branscher som handel, fastighetsägare, kollektivtrafik och nöjesarrangörer deltar på olika sätt i det lokala arbetet och nämns som viktiga samverkanspartners av brottsförebyggande samordnare och kommunpoliser. Det kan också konstateras att näringslivets aktörer inte bara deltar i den lokala arbetsprocessen, utan också driver ett antal olika brottsförebyggande och trygghetsskapande initiativ. Formaliserad samverkan i form av exempelvis BID kan utgöra en grund för att initiera och genomföra brottsförebyggande aktiviteter, eller förbättra tryggheten genom att skapa aktiviteter som bidrar till att människor rör sig i den offentliga miljön och stärker social kontroll och kollektiv styrka.

Det finns flera goda exempel på näringslivs- och civilsamhällesmedverkan i brottsförebyggande arbete, men utvecklingspotentialen är fortfarande stor på området. På lokal nivå har det genom bland annat lokala initiativ utvecklats kunskap och erfarenhet som bör kunna tillämpas även på andra platser. Det har också utarbetats ramverk av olika karaktär som kan formalisera och stärka samverkan, mellan exempelvis fastighetsägare i form av BID, eller mellan civilsamhälle och kommuner i form av IOP-samverkan. Mycket tyder på att sådana initiativ, där aktörernas roller formaliseras och där alla aktörer kan se tydliga vinster, är framgångsrika för att driva brottsförebyggande och trygghetsskapande samverkansprocesser.

Näringslivets roll i det brottsförebyggande arbetet bör också kunna förstärkas på nationell nivå med fler strategiska initiativ av företag och branschorganisationer, vilket också kan stärka förutsättningarna för de lokala aktörerna. Även länsstyrelserna är en viktig aktör som kan stötta näringslivets brottsförebyggande arbete till exempel genom samarbete, kompetensutveckling samt stödja och initiera brottsförebyggande åtgärder.

Förstärkt innovationsförmåga

Innovationer av olika slag har betydelse för utvecklingen av det trygghetsskapande och brottsförebyggande arbetet. Där har näringsliv och civilsamhälle förutsättningar att bidra. Det kan röra sig om nya organisations- och samverkansformer, men även områden som design och produktutveckling, där det finns utrymme för nytänkande och utveckling, t.ex. av produkter som försvårar och förhindrar brott. Detta område behöver stimuleras på alla nivåer, men framförallt på nationell nivå finns det ett behov av förstärkning och utökad nätverksbyggande. Den nationella samordnaren som föreslogs av Brå var tänkt att bland annat ha en drivande funktion i att utveckla nätverk mellan näringsliv, forskning och myndigheter på området. När en nationell samordnare nu uteblir bör det övervägas hur innovationskraft och nytänkande ska kunna tas till vara på det brottsförebyggande området. Vinnova verkar inom angränsande områden, som till exempel Rådet för hållbara städer, vilket skulle kunna möjliggöra att aktiviteter med koppling till brottsförebyggande och trygghetsskapande arbete inkluderas och att innovationsmöjligheterna tillvaratas.

För att stärka innovationen och nytänkandet på det brottsförebyggande området är det också viktigt att stärka omvärldsbevakningen och nyttja den internationella kunskap som finns. Anpassningar utifrån svenska förhållanden kan vara nödvändiga i sammanhanget. Det bedöms dock finnas goda möjligheter att i större utsträckning använda internationella erfarenheter, innovation och forskning även i det svenska brottsförebyggande arbetet. I det sammanhanget är det viktigt att aktörer vågar testa nya lösningar också regionalt och lokalt. Det finns ibland utrymme för att skapa nationella koncept och standarder utifrån forskning och arbete som genomförts i andra länder, men det är viktigt att innovationer också testas lokalt utifrån lokala förutsättningar och inte nödvändigtvis som delar av stora nationella utvecklingsarbeten.

Samhällsbyggnad och planering

En prioritering i *Tillsammans mot brott* är brottsförebyggande och trygghetsskapande i stadsplanering och byggnation. Nya områden bör byggas utifrån principer som minskar risken för brott, och redan existerande platser kan förändras för att minska brottsligheten och öka tryggheten. Detta kan gälla mindre förändringar av en specifik plats med ett brottsproblem, men också i samhällsbygget i stort, och bör vara en viktig faktor i arbetet med socialt hållbara städer och samhällen.

I de svar som redovisats i enkäterna till kommunpoliserna och brottsförebyggande samordnare återfinns mycket få svar om plan- och bygginriktade brottsförebyggande åtgärder. Brås omvärldsbevakning och information från utvecklingsprojekt visar att det förekommer sådana åtgärder i ett antal kommuner och på initiativ av andra aktörer. Det verkar dock vara stor skillnad mellan olika kommuner huruvida trygghet och brottslighet är en viktig faktor i stadsplanering och byggnation. Generellt verkar frågan lågt prioriterad i många kommuner. Det förefaller också ofta finnas ett avstånd internt i den kommunala organisationen mellan arbetet med stadsplanering och de brottsförebyggande aktiviteterna. Det tycks också finnas behov av utökad kunskap om stadsplanering hos de brottsförebyggande samordnarna, liksom kunskapen om platsens betydelse för brott och trygghet hos de som ansvarar för planering och byggnation i kommunerna.

För att kommuner och andra aktörer ska prioritera och få stöd i att inkludera det brottsförebyggande perspektivet i högre grad i planeringsprocesser och byggnation, bör insatser och nationella initiativ förstärkas och samordnas.

Det initieras och pågår för närvarande omfattande arbete kring utveckling av samhällsbyggnad, minskad boendesegregation och socialt hållbara städer. I arbetet med social hållbarhet finns ofta det brottsförebyggande och trygghetsskapande perspektivet med i viss mån, men det skulle behöva utökas. Det är viktigt att arbetet med samhällsbyggnad hålls samman, för att skapa en utveckling där frågor som är närbesläktade och som på olika sätt är viktiga för ett socialt hållbart samhälle koordineras och där arbetet kan vara till nytta utifrån flera olika perspektiv.

Referenser

Axelsson, T. & Stier, J. (2017). *Att lägga rälsen medan man kör. En utvärdering av kunskapshusens arbete i fyra pilotkommuner – Örebro, Göteborg, Borlänge och Stockholm*. Interkulturellt utvecklingscentrum Dalarna (IKUD) Högskolan Dalarna. Rapport nummer 3 2017. Falun: Högskolan Dalarna.

Bamberg, E. (2016). *Kartläggning av intresset för en BID-inspirerad samverkan i Källeredens centrumområde*.

Bernhardsson, I. & Sonander, A. (2017). *Att skapa en tryggare stadskärna. Utvärdering av insatsen extra ordningsvaktens arbetsområde (§3-området)*. Lund: Rättssociologiska institutionen vid Lunds universitet.

Brottsförebyggande rådet (2013). *Samverkan mellan polis och kommun. Brottsförebyggande arbete utifrån samverkansöverenskommelser*. Rapport 2013:5. Stockholm: Brottsförebyggande rådet.

Brottsförebyggande rådet, Brå (2015). *Förstärkt stöd till – och samordning av – det lokala brottsförebyggande arbetet*. Redovisning av ett regeringsuppdrag. Stockholm: Brottsförebyggande rådet.

Brottsförebyggande rådet, Brå (2016a). *Samverkan i lokalt brottsförebyggande arbete*. Stockholm: Brottsförebyggande rådet.

Brottsförebyggande rådet, Brå (2016b). *Årsrapport för det brottsförebyggande arbetet 2016*. Stockholm: Brottsförebyggande rådet.

Brottsförebyggande rådet (2016c). *Insats Fenix. En utvärdering av polisens särskilda satsning i Järvaområdet*. Rapport 2016:24. Stockholm: Brottsförebyggande rådet.

Brottsförebyggande rådet, Brå (2016d). *Insatser mot brott och otrygghet i socialt utsatta områden. En kunskapsöversikt*. Rapport 2016:20. Stockholm: Brottsförebyggande rådet.

Brottsförebyggande rådet (2016e). *Otillåten påverkan mot myndighetspersoner. En uppföljning*. Rapport 2016:13. Stockholm: Brottsförebyggande rådet.

Brottsförebyggande rådet, Brå (2017a). *Utvecklingen i socialt utsatta områden i urban miljö. Analys utifrån Nationella trygghetsundersökningen*. Rapport 2017:7. Stockholm: Brottsförebyggande rådet.

Brottsförebyggande rådet, Brå (2017c). *Kostnader för brott – en litteraturöversikt över metoder, resultat och utmaningar i forskningen om kostnader för brott*. Rapport 2017:8. Stockholm: Brottsförebyggande rådet.

Brottsförebyggande rådet, Brå (2017d). *Nationellt och lokalt brottsförebyggande arbete. Milstolpar och exempel 1993–2016*. Stockholm: Brottsförebyggande rådet.

Brottsförebyggande rådet, Brå (2017e). *Att förebygga och hantera påverkansförsök. En handbok*. Stockholm: Brottsförebyggande rådet.

Brottsförebyggande rådet, Brå (2017f). *Polisiära arbetssätt för att förebygga upprepat partnervåld – med fokus på våldsutövare*. Rapport 2017:13. Stockholm: Brottsförebyggande rådet.

Dir. 2017:33 *Inrättande av en delegation mot segregation.*

Dir. 2017:124. *Möjligheterna till kameraövervakning ska förenklas.*

Fastighetsägarna (2017). *BIDs på svenska – lokal fastighetsägarsamverkan.* Stockholm: Fastighetsägarna.

Göteborgs stad (2017a). *Uppföljning kanaltorget sommaren 2017. Tjänsteutlåtande.* Utfärdat 2017-10-09. Dnr. 0174/17.

Göteborgs stad (2017b). *Uppdragsbeskrivning. Samordning för ett tryggare Nordstan.*

Hallin, P.-O. (2018) *Effektiv samordning av brottsförebyggande och trygghetsskapande arbete i socialt utsatta områden – en processutvärdering av Brottsförebyggande rådets utvecklingsprojekt.* Malmö: Malmö universitet.

Helsingborgs stad, stadsbyggnadskontoret (2017). *Handlingsplan för trygghet i stadsmiljön. Helsingborgs stad 2018–2023.* Malmö: Helsingborgs stad.

Ivert, A. & Mellgren, C. (2017). *Kriminologi: Tillämpning 2017. Resultat från granskning av Polisområde Malmös medborgarlöften.* Malmö: Malmö högskola.

Ju2014/04445/KRIM *Uppdrag till Brottsförebyggande rådet att sammanställa kunskap om polisiära metoder och arbetssätt för att förebygga upprepat våld mot vuxna och barn i nära relationer.*

Ju2017/07399/KRIM *Uppdrag att vidta förberedelser inför inrättandet av ett nationellt centrum mot våldsbejakande extremism vid Brottsförebyggande rådet.*

Kronkvist, K. & Ivert, A. (2017). *Utvecklingen av brott och otrygghet i norra och södra Sofielund. En effektutvärdering av Fastighetsägare Sofielunds arbete.* Malmö: Malmö högskola.

Miljöförvaltningen, Malmö stad (2017). *Fokuserat tillsynsarbete 2017 Projektet Tryggare Malmö.* Rapport nummer 9/2017. Malmö: Miljöförvaltningen.

Myndigheten för ungdoms- och civilsamhällsfrågor, MUCF (2017a). *Knäck koden! En vägledning om hur kommuner och civilsamhälle kan arbeta tillsammans mot våldsbejakande extremism.* Stockholm: Myndigheten för ungdoms- och civilsamhällsfrågor.

Myndigheten för ungdoms- och civilsamhällsfrågor, MUCF (2017b). *Borås gör fler verksamheter våldsförebyggande.* Stockholm: Myndigheten för ungdoms- och civilsamhällsfrågor.

Myndigheten för ungdoms- och civilsamhällsfrågor, MUCF (2017c). *Våldsförebyggande arbete i Botkyrka.* Stockholm: Myndigheten för ungdoms- och civilsamhällsfrågor.

Nationella samordnaren mot våldsbejakande extremism (2017). *Lägesbild 2017.*

Polismyndighetens internrevision (2016). *Granskning av polisens brottsförebyggande arbete inom ramen för samverkansöverenskommelser.* Dnr A100.716/2015.

Polismyndigheten (2017a). *Utsatta områden – Social ordning, kriminell struktur och utmaningar för polisen.* Stockholm: Polismyndigheten, Nationella operativa avdelningen (Noa).

Polismyndigheten (2017b). *Myndigheter i samverkan mot den organiserade brottsligheten 2017.* Stockholm: Polismyndigheten.

Polismyndigheten (2017c). *Insatser mot illegala vapen och explosiva varor i Sverige.* Delredovisning av regeringsuppdrag. Rapport Ju2015/0934/PO. Stockholm: Polismyndigheten.

Polismyndigheten (2017d). *Metodstöd mot organiserad brottslighet i lokalsamhället.* NOA 2016:00. Stockholm: Polismyndigheten, Nationella operativa avdelningen, utvecklingscentrum Väst.

Prop. 2016/17:1. *Budgetpropositionen för 2017.*

Ramböll (2017). *Utvärdering av sociala insatsgrupper i västra Stockholm.*

Skr. 2016/17:10. ”En nationell strategi för att förebygga och bekämpa mäns våld mot kvinnor”. I: *Makt, mål och myndighet – feministisk politik för en jämställd framtid.* Kapitel 5, s. 109–155).

Skr 2016/17:126 *Tillsammans mot brott – ett nationellt brottsförebyggande program.*

Riksrevisionen (2010). *Polisens brottsförebyggande arbete – har ambitionerna uppnåtts?* RIR 2010:23. Stockholm: Riksrevisionen.

Roxell, L. (2017). *Den kvantitativa delen av utvärderingen av sociala insatsgrupper 20–29 i Tensta och Rinkeby.*

Sarnecki, J. (2015) *Introduktion till kriminologi. Volym II.* Lund: Studentlitteratur.

Socialstyrelsen (2017a). *Våldsbejakande extremism. Ett utbildningsmaterial för socialtjänstens arbete med barn och unga vuxna.* Stockholm: Socialstyrelsen.

Socialstyrelsen (2017b). *Utvärdering av sociala insatsgrupper – effekter för individen.* Stockholm: Socialstyrelsen.

Socialstyrelsen (2017c). *Utvärdering av sociala insatsgrupper – genomförande, utfall och effekter av arbetet på verksamhetsnivå.* Stockholm: Socialstyrelsen.

SOU 2016:92. (2016) *Värna demokratin mot våldsbejakande extremism. Nationell samordning och kommunernas ansvar.*

SOU 2017:67. (2017) *Våldsbejakande extremism. En forskarantologi.* Stockholm:

SOU 2017:55 (2017). *En ny kamerabevakningslag.*

Statskontoret (2017). *Ombildningen till en sammanhållen polismyndighet. Delrapport 2 – om den nya organisationens genomslag.* 2017:10. Stockholm: Statskontoret.

Stockholms handelskammare (2017). *Kriminaliteten förgiftar företagandet i förorten.* Rapport 2017:07. Stockholm: Stockholms handelskammare.

Sveriges Kommuner och Landsting, SKL (2017). *Säkra städer. Fem exempel på hur städer styr och organiserar arbetet med trygghet och säkerhet.* Stockholm: Sveriges Kommuner och Landsting.

The Swedish National Council for Crime Prevention, National Council for Crime Prevention, Danish Crime Prevention Council, (2017). *Kaerestevold ... Finland, Sverige och Danmark.* Danish Crime Prevention Council.

Internetkällor

Sveriges Kommuner och Landsting, SKL (2017). *Kommungruppsindelning 2017.* Hämtad från Sveriges Kommuner och Landstings webbplats <<https://skl.se/tjanster/kommunerlandsting/faktakommunerochlandsting/kommungruppsindelning.2051.html>> Hämtad den 29 september 2017.

Bilaga: Utökat metodavsnitt om enkäterna

Undersökningarna av kommuners och polisens brottsförebyggande arbete har sin utgångspunkt i målsättningarna och ambitionerna i regeringens brottsförebyggande program Tillsammans mot brott. Undersökningen till länsstyrelserna utgick främst från förordning (2016:1258) om regional samordning inom det brottsförebyggande området. Förordningen omfattar främst fyra områden, nämligen att länsstyrelserna ska

1. stödja utvecklingen av ett kunskaps- och problembaserat lokalt och regionalt brottsförebyggande arbete
2. bidra till att samarbete och erfarenhetsutbyte mellan berörda aktörer utvecklas på lokal och regional nivå för att förebygga brott
3. stödja kompetensutveckling och gemensamma tvärssektoriella utbildningsinsatser inom det brottsförebyggande området
4. stödja och initiera kommunöverskridande brottsförebyggande åtgärder.

Syfte

Syftet var att beskriva hur kommun, polis och länsstyrelser, enskilt och i samverkan, arbetar med brottsförebyggande frågor. Syftet var även att beskriva genomförda åtgärder och dessas resultat samt att beskriva centrala utvecklingsbehov i det brottsförebyggande arbetet. Datainsamlingsmetoden var webbenkäter till kommun, polis och länsstyrelser.

Begränsningar

Enkätundersökningarna är så kallade totalundersökningar, vilket innebär att man tillfrågar hela den population som ska studeras. Att undersökningarnas population endast omfattar kommunpoliserna samt personer som samordnar det brottsförebyggande arbetet i kommun och på länsstyrelser innebär dock att de främst fångar upp det brottsförebyggande arbetet inom ramen för deras arbete.

Frågeinnehåll

Undersökningarna var en nulägesbeskrivning och omfattade det lokala och regionala brottsförebyggande arbetet vid ett specifikt tillfälle. Frågorna i kommunenkäten liknade i stor utsträckning frågorna i kommunpolisenkäten, bortsett från ett avsnitt med frågor om arbetet med medborgarlöften, som bara ställdes till kommunpoliserna. Frågorna i enkäten till länsstyrelsernas regionala brottsförebyggande samordnare har främst gällt det stöd och den samordning som länsstyrelserna ska bedriva inom ramen för sitt uppdrag. Alla tre enkäterna innehöll i första hand fasta frågor med förbestämda svarsalternativ, samt ett antal öppna frågor. Frågorna i undersökningarna gäller inte uppgifter som kan uppfattas som etiskt känsliga.

Frågeområden till den lokala nivån:

- **Prioritet i det brottsförebyggande arbetet.**
Frågor om i vilken utsträckning det brottsförebyggande arbetet prioriteras, i vilken utsträckning arbetsuppgifterna går att påverka samt hur det brottsförebyggande arbetet fungerar internt och externt.
- **Åtgärder i det brottsförebyggande arbetet.**
Frågor om antalet åtgärder som genomförts, om huruvida andra aktörer medverkat, vilken typ av åtgärder, vilket brottsförebyggande perspektiv åtgärderna har haft utifrån brottstriangeln och vilken preventionsnivå som åtgärderna haft.
- **Samverkan med andra aktörer, såsom polis, näringsliv och civilsamhälle.**
Frågor om samverkan med andra aktörer, med ett särskilt fokus på vilka aktörer inom civilsamhälle och näringsliv som kommun och polis samverkar med. Även frågor om lokala brottsförebyggande råd, medverkande aktörer samt rådets primära uppgift.
- **Kunskapsbaserat brottsförebyggande arbete.**
Frågor om i vilken utsträckning respondenterna arbetar kunskapsbaserat med de brottsförebyggande frågorna, om samverkansprocessen, om de väljer åtgärder utifrån forskning samt i vilken utsträckning man samverkar med högskolor och universitet.
- **Uppföljning och utvärdering av det lokala arbetet.**
Frågor om huruvida det genomförts uppföljning och utvärdering, vilken typ det i så fall var och i vilken utsträckning uppföljningen och utvärderingen påverkat det fortsatta brottsförebyggande arbetet.
- **Stödbehov i det brottsförebyggande arbetet, exempelvis från Brå och andra myndigheter.**
Frågor om det finns aktörer som polis och kommun kan vända sig till vid behov av stöd.
- **Utmaningar och svårigheter i det brottsförebyggande arbetet.**
Frågor om huruvida det finns särskilda utmaningar och svårigheter i arbetet, och i sådana fall vilka.

Frågeområden till den regionala nivån:

- **Rollen som länsstyrelsens brottsförebyggande samordnare.**
Frågor om tidigare erfarenhet av brottsförebyggande frågor och i vilken utsträckning länsmyndigheterna arbetar heltid med brottsförebyggande frågor.
- **Länsstyrelsens brottsförebyggande arbete 2017 och framåt.**
Frågor om hur stödet och samordningen har sett ut, genomförda åtgärder under 2017 samt de åtgärder som planeras under 2018.
- **Stödfunktioner och utvecklingsbehov, exempelvis från Brå.**
Frågor om huruvida det finns aktörer som polis och kommun kan vända sig till vid behov av stöd.
- **Brås stöd till länsstyrelserna i det brottsförebyggande arbetet.**
Frågor om i vilken utsträckning Brås tjänster varit till nytta för länsstyrelsernas arbete.

Informationsbrev

Enkäterna skickades ut till respondenternas e-postadresser med tillhörande informationsbrev. Brevet innehöll information om undersökningen, såsom syfte, användningsområde samt frivillighet att medverka. Brevet innehöll även information om att enkätsvaren inte var anonyma, eftersom årsrapporten skulle vara ett stöd för uppföljning och verksamhetsutveckling på lokal och regional nivå. Inga enskilda svar publiceras dock i årsrapporten.

Webbenkäter

Två webbenkäter skickades ut i maj 2017, till 195 kommunpoliser och 332 tjänstepersoner som samordnar det brottsförebyggande arbetet i kommunerna. Brå bad tjänstepersoner som samordnar det brottsförebyggande arbetet att besvara enkäten. De som svarade hade befattningar som brottsförebyggande samordnare eller strateger, säkerhetssamordnare eller strateger samt ANDT-samordnare som besvarat enkäten, och därutöver några kommunchefer, politiker och enhetschefer. Under oktober 2017 skickades en webbenkät till samtliga länsstyrelser, adresserat till de tjänstepersoner som samordnar

det regionala brottsförebyggande arbetet (totalt 21 länsstyrelser med 24 samordnare).

Om datainsamlingen

Undersökningarna pågick först under sex veckor, mellan den 23 maj till 30 juni, inklusive några påminnelser. I augusti påmindes respondenterna per telefon och fick ytterligare två veckor på sig att svara på enkäten. Den sista svarsdagen var den 18 augusti. Den regionala undersökningen pågick under tre veckor, mellan den 18 oktober och den 8 november, inklusive en påminnelse.

Några i populationen har tagits bort, och främsta anledningen till det är vakanser eller att de redan besvarat enkäten med en kollega (gäller endast de kommuner som har flera kommunpolis). Att en kommunpolis arbetar i mer än en kommun är relativt vanligt. Kommunpolis som arbetar i flera kommuner behövde endast besvara en enkät, men har fått redovisa vilka kommuner som omfattats när de besvarat enkäten. Även bland kommunerna förekommer det att samma respondent arbetar i mer än en kommun. I dessa sällsynta fall har respondenten fått svara på mer än en enkät. Tre länsstyrelser har mer än en samordnare, och i dessa fall har de fått besvara enkäten gemensamt.

Svarsfrekvens

När datainsamlingen var klar återstod 174 kommunpolis och 318 kommunala samordnare. Av dessa besvarade 83 procent kommunpolisenkäten (144 svar) och 80 procent kommunenkäten (253 svar). Enkäten till länsstyrelserna besvarades av alla länsstyrelser, förutom Länsstyrelsen i Uppsala. Svarsfrekvensen uppgick därmed till 95 procent.

Bortfall

Svarsfrekvensen i undersökningarna är hög och bortfallet anses inte ha påverkat undersökningarnas resultat och kvalitet nämnvärt. I de lokala undersökningarna finns i de flesta fall svarande från både kommun och polis eller en svarande från någon av organisationerna. Det finns dock några kommuner (ett tiotal) där varken en tjänsteperson från kommunen eller kommunpolisen besvarat enkäten. Majoriteten av dessa är mindre städer och landsbygdskommuner. Det är sedan tidigare välkänt att inte alla kommuner har en person som samordnar det brottsförebyggande arbetet. Av resultaten i de lokala enkäterna att döma tenderar större städer, storstäder och särskilt utsatta områden i större utsträckning än mindre städer och landsbygdskommuner ha en utpekad person som samordnar det brottsförebyggande arbetet. Med bakgrund av detta är det därför sannolikt att de kommuner som inte har en person som samordnar det brottsförebyggande arbetet är överrepresenterade i bortfallet, vilket kan leda till att resultaten som framkommit i undersökningarna kan vara en underskattning.

Om kommungrupperna

Att fördjupa kunskaperna om det lokala brottsförebyggande arbetet, såväl i olika delar av landet som utifrån kommunernas storlek, är viktigt för utvecklingen av lokalt brottsförebyggande arbete ur flera avseenden. Därför presenteras en del enkätsvar även utifrån olika kommungrupper. Kommungrupperna är baserade på invånarantal och innehåller fyra av Sveriges Kommuner och Landstings (SKL) nio kommungruppsindelningar samt polisens indelning av särskilt utsatta områden (Polismyndigheten 2017a).

TABELL 18. Undersökta kategorier, baserade på SKL:s kommungruppsindelning.

Kategori	Definition	Totalt antal	Antal svarande i enkäten
Storstad	Kommuner med minst 200 000 invånare, varav minst 200 000 i den största tätorten	29 stadsdelar	25 stadsdelar
Större stad	Kommuner med minst 50 000 invånare, varav minst 40 000 i den största tätorten	21 kommuner	18 kommuner
Mindre stad/tätort	Kommuner med minst 15 000 invånare men max 40 000 invånare i den största tätorten	29 kommuner	27 kommuner
Landsbygdskommun	Kommuner med mindre än 15 000 invånare i den största tätorten	40 kommuner	31 kommuner

TABELL 19. Särskilt utsatta områden utifrån Polismyndighetens indelning.

Kategori	Definition	Totalt antal	Antal svarande i enkäten
Särskilt utsatta områden	Områden som kännetecknas av en allmän obenägenhet att delta i rättsprocessen. Det kan även förekomma systematiska hot och våldshandlingar i området. Situationen innebär att det är svårt eller nästintill omöjligt för polisen att fullfölja sitt uppdrag.	23 stadsdelar	15 stadsdelar

Viktigt att tänka på när du läser resultaten om kommungrupperna

Det är endast kommunenkäten som har legat till grund för resultaten bland kommungrupper och särskilt utsatta områden. Kommunpolisenkäten har medvetet uteslutits, eftersom resultaten i flera fall omfattar mer än en kommuns svar. I gruppen med särskilt utsatta områden omfattas för det mesta hela kommunens svar och inte bara de områden som ingår i polisens indelning. I några fall, uteslutande i storstäder, har enkäten besvarats på stadsdelsnivå. Några kommuner finns med i mer än en kommungrupp. Det gäller i kommungrupperna storstäder och särskilt utsatta områden, vilket påverkar resultaten något. Det är också relativt få kommuner i varje kommungrupp, vilket gör att en kommuns svar kan få stor inverkan på resultaten. Resultaten bör därför tolkas med viss försiktighet.

Hur ser det brottsförebyggande arbetet ut i Sverige? Vilka utvecklingsbehov finns? I denna rapport beskrivs det brottsförebyggande arbetet under 2017, med hjälp av resultat från enkätundersökningar samt en omvärldsanalys av pågående arbete nationellt, regionalt och lokalt. Tonvikt har lagts vid sådant som beskrivits som särskilt viktigt i det brottsförebyggande programmet *Tillsammans mot brott* (skrivelse 2016/17:126), som regeringen lanserade i samband med Brås konferens *Råd för framtiden 2017*.

Brå har sedan 2017 i uppdrag av regeringen att årligen beskriva det brottsförebyggande arbetet i Sverige – lokalt, regionalt och nationellt – och att sammanfatta nuläget och utvecklingsbehoven. Detta är den andra årsrapporten som Brå redovisar inom ramen för detta uppdrag.

Rapporten riktar sig till beslutsfattare och tjänstepersoner inom brottsförebyggande arbete på nationell, regional eller lokal nivå.



Brottsförebyggande rådet/National Council for Crime Prevention

BOX 1386/TEGNÉRGATAN 23, SE-111 93 STOCKHOLM, SWEDEN
TELEFON +46 (0)8 527 58 400 • E-POST INFO@BRA.SE • WWW.BRA.SE