



## Handlingsplan

Fastighetsägare BID Sofielunds handlingsplan bygger på sju prioriterade områden från årsmötet 2014. 1. Tryggt och säkert, 2. Rent och snyggt, 3. Trafik och tillgänglighet, 4. Stadsmiljö, 5. Hållbar utveckling ekologisk- social- kultur, 6. Medlemsnytta 7. Kommunikation. Bid processen är ett verktyg i stadsutveckling och skall genom ökad attraktivitet i ett område öka investerings- och etableringsviljan.

### 1. Tryggt och säkert

#### Forskningsrapport trygghet

Fastighetsägare BID Sofielund har under tre år samarbetat med Malmö Högskola, Inst. för Kriminologi att göra del tre av "Kartläggning av den lokala problembilden i Sofielund". Även i denna tredje rapport är det partnerskapet som står i fokus dvs vad samverkan mellan lokala aktörer betyder. Rapporten som presenteras till årsmötet 2017 redogör huvudsakligen för förändringar i nivåer av upplevd otrygghet, brottslighet och förtroende för lokala myndigheter inom Sofielundsprocessen. Att redan nu slå fast en positiv eller negativ trend är svårt med hänsyn till den korta tiden. Det finns dock tecken på att vissa problem minskat som upplevd otrygghet på lokal nivå, självrapporterad utsatthet samt anmälda brott. Det är troligt att partnerskapet haft betydelse för den positiva utvecklingen som kan skönjas och att detta på sikt satt igång processer som kan leda till en positiv områdesutveckling.

#### Processen i korthet:

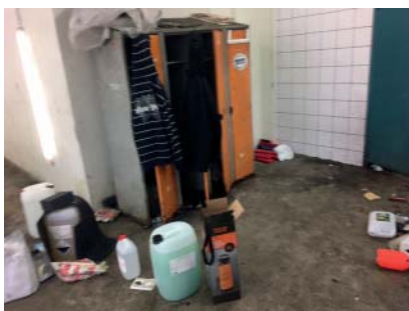
- Uppföljning av den fastighetsägarenkät som genomfördes 2015
- Intervjuer med tre fastighetsägare som är aktiva i verksamheten, en fastighetsägare som lämnat verksamheten samt kommunala representanter och polisen. Arbetet slutrapporteras i form av en rapport samt vid möten och konferenser.

#### Särskilda insatser för ökad trygghet

Kontinuerliga möten med olika aktörer i området kommer att fortsätta och utökas. Två trygghetsvandringar har genomförts i samverkan med polis, gatukontor och fastighetsägare. Detta resulterade i att fastighetsägare själva organiserat vandringar enbart för medlemmar med syfte att kontrollera sina egna fastighetsbestånd. Det har genomförts i tre grupper och varje fastighet har granskats av varandra för att säkerställa medlemmarnas kvalitet på bestånden. Presentationer och sammanställningar har gjorts på styrelsemöten. Målet är att under 2017 påbörja granskning av fastighetsbestånd utanför verksamheten i området.

#### Särskilda insatser kring trygghet

Prioriterat område för Fastighetsägare BID Sofielund är kriminalitet och droghanteringen i området. Arbetet för att minska detta fortsätter och där är fastighetsägarna en nyckelfaktor. Under 2017 drivs frågan hårdare kring hur avtal för lokaler kan sägas upp eller hur varningar kan utfärdas för hyresgäster där det kan kopplas till kriminell verksamhet samt hur kontroll kring



andrahandsuthyrning kan skärpas. Ett av de prioriterade områdena är Norra Grängsebergsgatan med kvarter. Arbetet har inletts med miljöförvaltning, stadsbyggnad, räddningstjänst och polis för att kartlägga verksamheter och göra insatser. I första skedet läggs viten på hyresgästen som bedriver verksamhet och därefter läggs pressen på fastighetsägaren. Det är en allvarlig situation i området med stora problem kring miljöfarlig hantering, utsläpp mm. I arbetet kan processen BID fungera som ett sammanhållande kitt över arbetet och bidra till att få fastighetsägare att se över verksamheter i olika lokaler. Ett av de stora problemen är andrahandsuthyrning där fastighetsägaren i stort har tappat kontrollen över vad som sker. I flera lokaler med miljöfarlig verksamhet pågår olovlig uthyrning till boende. I ett par av verksamheterna har miljöförvaltningens boendegrupp hittat boende för upp till tio personer.

#### Trygghetscertifiering

Det finns utarbetad mall för att trygghetscertifiera fastigheter och lokaler. Under 2017 arbetas fram förslag för hur kartläggning kan genomföras och under året är målet att ett antal fastigheter ska kunna trygghetscertifieras med stöd av extern konsult. I den mall som används har olika insatser viktats för att ge en bild av samlad poängskala för trygghetscertifiering. Arbetet kommer att påbörjas med fastigheter hos medlemmar som önskar det samtidigt som diskussioner påbörjas med försäkringsbolag för att se hur systemet kan påverka försäkringspremierna.

#### Miljöer för ökad trygghet

Mindre projekt som har direkt påverkan på tryggheten i området är översyn av Rasmusgatan/Jespersgatan m fl kvarter. Tillsammans med gatukontor se över stråken för att kunna göra delar/ minst ett av dessa till gångfartsområden d.v.s förbjuden för bilkörning men möjlighet för räddningstjänst och övrig samhällsservice



att ta sig fram. Att tillsammans med boende och arkitekt skissa på gatustråken för att se hur dessa kan med t ex mobila träd, att måla i gatustråken skapa fler trygga miljöer för barnfamiljer. I kvarteret med Göingeplan planeras dialogmöten med boende för att se över ytan och skapa en tryggare mötesplats som kan öka den sociala sammanhållningen. Förslag som lämnats är bland annat grillplats, sittmöbler och pergola.

**Uddeholmsgatan med koppling parken** är ett prioriterat stråk och område under 2017. Gatustråket borde kunna bli betydligt tryggare för gående och cyklister. Det kan genomföras med ev. ett p-förbud på ena sidan och tydliga övergångar som kopplar samman gata med Uddeholmsparken. Parken är en av de prioriterade grönområdena i Sofielund som kan utvecklas och stärka den bygglekplats som planeras där. Parken som E.ON skissat på med förslag på energipark kan bli ett nytt destinationsmål i området.

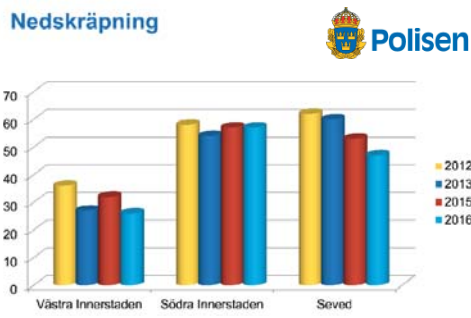
**För Kopparbergsgatan** finns utarbetad plan där ena sidan av gatustråket kan innehålla nya bänkar med trädplantering som mötesplats för kunder till verksamhet i kvarteret. En tydligare avgränsning av p-platser rensar upp och skapar mer inbjudande och tryggare miljö.

## 2. Rent och snyggt

### Sofielundspatrullen och nedskräpning

Trivselprojektet Sofielundspatrullen är en succé för området. Uppsnuggningen av området har gett stora effekter. Många boende och verksamheter uppmärksammar patrullen och dess arbete. I polisens egen trygghetsmätning där nedskräpning är en faktor syns resultatet tydligt. Sofielund är ett av de renaste områdena i staden.

Projektet har fallit så väl ut att området utökas till att under en period även omfatta Södervärn, Mölllevången och Helenholmsparken. Under 2017 kommer nya arbetsuppgifter och inriktningar vara ett bärande inslag i arbetet med att skapa en långsiktighet för patrullen.



Föreningen fortsätter följa arbetet med boende- och miljöparkering som ett led i att området miljöstädas och den forskning som bedrivs. Förslag med att hitta platser för kvartersnära återvinningscentraler för att minska nedskräpning vill föreningen fortsätta arbeta med.

## 3. Trafik och tillgänglighet

### Boende och miljöparkeringar

Föreningen har fortsatt fokus på resultat kring boendeparkering i området. Den har stor påverkan på både trafiksäkerhet men även ur trygghet- och bullerperspektiv. Extra fokus läggs på stråken runt Västanforskarverken där problemen är stora med uppställda bilar, övernattningar i bilar mm.

Fokus kommer också att läggas på de stora stråken runt Sofielund, där lösningar måste hittas för att kunna för att underlätta mer för cykel- gångtrafik.

Arbetet med att minska trafiken i området fortsätter. Vissa gatustråk kan omvandlas till gångfartsområden och minskat trafikflöde med genomfartsförbud. Dock måste hänsyn tas till företag och deras infrastruktur.

## 4. Stadsmiljö

### Kv Fredriksborg

Föreningen intensifierar det arbete som inletts med Svenska Hus kring kv Fredriksborg i området, som en del i ERUF ansökan, Bygg Malmö Helt. Genom utvecklingen av området skapas ett konst- och kulturnav till Sofielund. Ett initiativ från fastighetsägaren är att se på olika boendetyper i området samt skapa aktivitetsytor i området. I samtal med boende och verksamheter samlas synpunkter in.

Genom området skär ett cykelstråk som granskas speciellt för att öka tryggheten och tillgänglighet till kvarteret, men också in-tilliggande kvarter. Stråkanalyser bör göras för att knyta samman Fredriksborg med övriga delar i området.

**Lättnader kring omvandlingar** i befintliga fastigheter med potential att omvandlas till bostäder. Det kan vara vindsutrymmen, tvättstugor, kontor och t o m industrilokaler. Det kan även finnas möjlighet att addera bostadsvolymer på och i direkt anslutning till befintliga byggnader. Här finns det ett flertal utmaningar i form av regelverk, tillgänglighet, ventilation, energieffektivitet med mera. Fastighetsägare BID Sofielund bidrar med en rapport utifrån ett fastighetsägarperspektiv kring hinder och potentiella lösningar för fler bostäder och sänkta trösklar till bostadsmarknaden.

### Vision Sofielund

Byalaget Sofias visionsplan "En grön lekande stadsdel" har tillsammans med föreningen utvecklats mer. Under 2017 vill föreningen ta ett omtag för att få till stånd förändringar i kvartersmiljön och gatan.

Föreningen tar en aktiv roll i utvecklingen kring Rosengårdsstråket och Amiralstaden. Inom stadsmiljöområdet följer föreningen även arbetet med kv Kampen, kv Cykeln och Kv Bryggeriet

## 5. Hållbar utveckling - ekologisk - social - kultur

Under 2017 vill föreningen påbörja en "mappning" av hela Sofielund för att få en värdebaserad sortering av underlag som redan tagits fram. Mappningen ger en nulägesbild av Sofielunds befintliga värden och utvecklingsmöjligheter. Målet är att innan 2017 års slut ha en idékatalog som underlag för fortsatt arbete, men även för ansökan till Tillväxtverket kring "Hållbar stadsutveckling". Till detta kopplas följeforskning och i dagsläget pågår samtal med Mistra Urban Futures regionala plattform i Skåne. I det här arbetet ingår fem städer/regioner fördelade på fyra länder; Göteborg och Malmö, Manchester/Sheffield i Storbritannien, Kisumu i Kenya och Kapstaden i Sydafrika. Intresset är stort för att följa processen i Sofielund för att stärka områdets identitet och öka intresset för utveckling av området

### Avtal kring FN:s klimatmål

I år skrev avikstförklaringen för ett hållbarare Sofielund under. Nu är alla insatser i området lokalt knutna till FN:s 17 Globala hållbarhetsmål.

Det innebär att arbetet som gör i områdets ka ha påverkan på något av målen. Vinster som räknas hem i samband med minskade utsläpp, energieffektiviseringar eller nya energislåg ska kunna räknas hem i en fond för sociala insatser i området.



Underskrift på gång med Jan Svärd, Stefan Håkansson, Katrin Stjernfeldt Jammeh och Carina Svensson.  
Foto: Marie Rasmusson



**Fastighetsägare** Sofielund avser att under 2017 öka kontakterna med fastighetsägare, boende och verksamheter i området samt attrahera fler medlemmar. En strävan finns att medlemmar får fler möjligheter till gemensamma avtal mm. Fler medlemsmöten och en ny festival på Norra Grängesbergsgatan är en del av det som står på agendan.

## 7. Kommunikation

### Nyhetsbrev och hemsida

Extern kommunikationsbyrå har anlåtts vilket gett positiva resultat för kommunikationsarbetet. Målet att nå ut till alla hushåll med nyhetsbrev fyra gånger per år ska hållas samt minst ett digitalt nyhetsbrev varannan månad till medlemmar.

### Massmedia

Arbetet fortsätter med att skapa positiv publicitet för verksamheten och utvecklingen i området.